

## BACONNES VILLAGE-JARDIN

[www.baconnes.fr](http://www.baconnes.fr)

Un fleurissement spectaculaire porté par l'enthousiasme, la foi, la compétence et le bicoïvolat des habitants. Depuis 30 ans, Baconnes a acquis une notoriété méritée de village-jardin jusqu'à la consécration du prix européen en 1980. Ici le fleurissement est une œuvre collective : de la production des plants à l'entretien quotidien des massifs communaux. Autour de son église romane, les rues circulaires et les propriétés libres de toute clôture s'animent à la belle saison du passage des promeneurs.



**Village Fleuri**  
\*\*\*

## ACCUEIL TOURISTIQUE

- La Fontaine Fleurie, créperie associative
- Ouverte du 8 juin au 15 septembre - vendredi de 16h30 à 22h, samedi de 15h30 à 23h - dimanche de 11h à 16h
- Balade fleurie

## MANIFESTATIONS 2013

9 juin

Baconnes fait son vide grenier  
Tél. 03 26 63 00 83

15 août

Les Peintres dans la rue  
Les peintres amateurs ou débutants sont invités à exercer leurs talents en plein air dans les rues fleuries. Ateliers proposés aux visiteurs désireux de s'exercer à l'art de la peinture - Tél. : 03 26 68 30 57

## PALMARES NATIONAL

- Prix de l'Étente Florale en 1980
- 4 Fleurs depuis 1980
- Prix National du Jardinier en 2008
- Fleur d'Or en 2009

## CHÂLONS-EN-CHAMPAGNE CITÉ D'EAU ET DE VERDURE

[www.chalons-en-champagne.net](http://www.chalons-en-champagne.net)

Le centre historique de la ville Préfecture rurale à l'imaginaire du promeneur le long des ruelles embellies d'hôtels particuliers, des canaux dans les eaux desquels se mirent des façades à pans de bois, dans les églises et les musées aux richesses inouïes. A deux pas du centre se développe un chaquet de jardins aux styles complémentaires. L'arboticum derrière le Château du Marché, classé « Jardin Remarquable », le dessin géométrique du Grand Jard et, passée la romantique passerelle du canal, le Jard'Anglais, ses secrets et sa magnificence en bord de Marne.



**Ville Fleurie**  
\*\*\*

## CHAMERY

### COURS FLEURIES SUR VIGNES

Pointant sa flèche à 57 mètres de haut, le clocher paroissial s'impose dans le paysage de vignes qui s'enroule en harmonieux fer à cheval. L'image illustre idéalement la beauté sereine de ces communes parsemées dans les coteaux de la Montagne de Reims. Aux pieds de l'impressionnante église romane (12<sup>e</sup> et 16<sup>e</sup> siècle) classée Monument Historique prospèrent les maisons de vigneronnes signalées par des paniers à bras, des pupitres et des tonneaux qui trisquent les fleurs à la belle saison.

## ACCUEIL TOURISTIQUE

- Aire de service de camping-car
- Aire de pique-nique le long de la route du Champagne
- Circuit de randonnée dans le Parc naturel de la Montagne de Reims
- Balade fleurie

Visite guidée par Les Amis du Peuplier :  
Régis Hanon - Port. 06 87 87 15 16

**Village Fleuri**  
\*\*\*

## MANIFESTATIONS 2013

1<sup>er</sup> mai

Marché aux fleurs

Fin octobre

Marché aux Chrysanthèmes

## PALMARES NATIONAL

- 4 Fleurs depuis 2004
- Prix National du Jardinier en 2008

## UNIQUE EN FRANCE, VISITEZ LES VILLES ET VILLAGES FLEURIS GRÂCE AUX BALADES FLEURIES®

Les Balades Fleuries® permettent aux amateurs de fleurs et de jardins de découvrir, admirer, humer... Le circuit offre un moment privilégié pour partager entre passionnés cet amour des plantes et de la nature. Il permet de rencontrer les habitants des communes labellisées 1, 2, 3 ou 4 Fleurs.

Parmi plus de 100 balades fleuries, 7 thématiques vous sont proposées dans les communes :

- Les Citadines
- Les Villageoises
- Les Viteoles
- Les Champêtres
- Les Historiques
- Les Natures
- Les Aquatiques



[www.fleurs-de-champagne.com](http://www.fleurs-de-champagne.com)

## HAUSSIGNEMONT

### A L'OMBRE DES MARRONNIERS

Au centre du village jaillissent de multiples sources. Certaines ont eu la bonne idée de mêler leurs eaux et d'animer de leur gazouillis les deux lavoirs en contrebas. Les lavandières d'antan ont cédé leurs places aux jardiniers qui ont dessiné et entretenu délicatement un lieu enchanteur propice à la rêverie. Le plan d'eau ainsi formé bénéficie de l'ombage apporté par de vénérables arbres implantés en cercle pour dessiner la place principale où siègent la mairie et l'église. Ne dit-on pas que le plus âgé, un marronnier, serait tricentenaire...

## HAUSSIMONT

### OASIS DES PLAINES DE CHAMPAGNE

[www.haussimont.com](http://www.haussimont.com)

Véritable oasis au milieu de la plaine, Haussimont a développé son attractivité et s'est orienté vers une démarche d'embellissement et de développement durable, avec la création de jardins à thèmes (médieval, sensoriel, humide, aromatique...).

Équipés de panneaux d'information, de bornes sonores, de flashcodes, ces espaces offrent aux visiteurs des balades ludiques et culturelles.

Les arbres d'alignement structurent les paysages, les arbustes florifères et à baies sont des greniers pour la petite faune, les vivaces et graminées agrémentent un fleurissement toute saison.

Le bois pédo-géologique de 15ha et les différentes zones humides constituent des corridors biologiques pour le déplacement et la reproduction des espèces bientôt répertoriées dans un atlas de la biodiversité communale.



**Village Fleuri**  
\*\*\*

## ACCUEIL TOURISTIQUE

- Aire de pique-nique sous les marronniers centenaires
- Balade fleurie

Visite guidée : Christian Zapior

Tél. 03 26 73 77 10 (Mairie)

## MANIFESTATIONS 2013

8 septembre

Grande brocante annuelle

Tél. 03 26 73 29 46

## PALMARES NATIONAL

- 4 Fleurs depuis 2007

## ACCUEIL TOURISTIQUE

- Aires de pique-nique
- Maison du tourisme

Circuit cyclotouristique

- 3 circuits de Balades fleuries : Chemin de la connaissance, Balade des jardins à thème, Balade de la biodiversité

• Geocaching

• Jardin sensoriel labellisé «Tourisme et

Handicap» pour les 4 handicaps

Visite guidée : Martine Roulet - Tél. 03 26 68 02 11

## MANIFESTATIONS 2013

Toute l'année

Journées d'animations avec la LPO

16 mai



Journée découverte sensorielle avec la Fédération

départementale des familles rurales

Cérémonie départementale de remise des

prix des Villes et villages fleuris

## PALMARES NATIONAL

- 4 Fleurs depuis 1985
- Prix de l'Arbre en 2007
- Trophée de l'accessibilité 2012 du ministère du développement durable

## MOURMELON-LE-GRAND

### L'ESPRIT FLORAL

[www.mourmelon.fr](http://www.mourmelon.fr)

La ville dispose d'un patrimoine écologique particulier. En effet, la présence d'un des plus grands camps militaires constitue un espace boisé hors du commun. Napoléon III, qui y séjourna en villégiature près de 15 ans, fit ainsi planter près de 2 000 arbres chaque année. Conjugués avec des savants originaux et des steppes herbues innombrables, on y découvre une faune et une flore considérables. Pour mémoire, 17 sortes d'orchidées y sont répertoriées.

Depuis 2001, la commune a fait du cadre de vie sa priorité tout en cherchant à y associer la population. L'interactivité est donc le maître-mot du fleurissement local. D'où cette notion « d'esprit floral », qui témoigne de l'ambition partagée des élus et des habitants d'aménager et de s'approprier un cadre de vie devenu une référence.

De nombreux parcs et jardins, squares, sentes piétonnes ou halles fleuries ont été restaurés ou créés pour assoir ce surprenant filot de verdure niché au cœur de la Marne agro-industrielle.

## ACCUEIL TOURISTIQUE

- Parc Eugénie
- Balade fleurie

## MANIFESTATIONS 2013

25 mai

Festival Jardis-Lives

A partir de 15h, Séances à

15h et à 17h - Gratuit

Spectacle jeune public « Des

Glisys », dégradation gratuite

sur le thème de la poire, découverte

couverte du fonds thématique

« Jardins, jardinage, sites et

parcs »

Salle Louisiane :

Tél. 03 26 66 57 07

Balade accompagnée dans

le camp militaire

## PALMARES NATIONAL

- 4 Fleurs depuis 2008



**Ville Fleurie**  
\*\*\*

## OGER

### FLUR DE CHAMPAGNE

[www.oger-en-champagne.com](http://www.oger-en-champagne.com)

La finesse de son embellissement floral a hissé le village en 2005 jusqu'à la médaille d'Or au concours européen des villes et villages fleuris. De nombreuses fontaines et lavoirs ont été préservés, lieux de convivialité dans la commune. Les habitants ont choisi d'utiliser des contenants floraux toujours en relation avec l'histoire du village, ou la culture de la vigne : auges, tonneaux, hottes, paniers à vendanges pour décorer leurs maisons le long des rues étroites.



L'accueil dans les caves assoit une image très flatteuse. Il est loin le temps où « les Botterets », le surnom donné aux habitants, devaient battre l'eau des fossés du château pour en chasser les batraciens dont les chants troublaient le sommeil des nobles...

## ACCUEIL TOURISTIQUE

- Aire de pique et point de vue à la Tuilerie
- Circuit cyclotouristique
- Balade fleurie

Point d'accueil touristique le long de la route du Champagne.

Ouvert de juillet à septembre - Tél. 03 26 52 79 12

## MANIFESTATIONS 2013

1<sup>er</sup> et 2 juin

Rendez-vous aux Jardins

Visite libre du Jardin Odette Prévost

7 juillet

Son et lumière au milieu des vignes

Feu d'artifice vers 23h

## PALMARES NATIONAL

- 4 Fleurs depuis 2000
- Médaille d'Or à l'Étente Florale en 2005
- Fleur d'Or en 2008

**Village Fleuri**  
\*\*\*

## REIMS

### AU NOM DE LA ROSE

[www.reims.fr](http://www.reims.fr)  
La capitale historique et économique de la Champagne se contemple sur trois niveaux. Les yeux levés, on admire les flèches de Saint-Rémi, les tours de la cathédrale et les décors des façades d'innombrables, si personnalisés par la reconstruction de la ville. La balade peut se poursuivre pédibus dans les allées fleuries du square de la Patte d'Oie, du parc « Pierre Schmeiters » ou au parc de Champagne. Enfin, les caves de champagne s'ouvrent dans le dédale du sous-sol de craie où se bonifie le fin nectar, ambassadeur si renommé dans le monde entier.

#### ACCUEIL TOURISTIQUE

Office de Tourisme

Rue Gailloume de Mouchaut - Tél. 0892 701 351  
[www.reims-tourisme.com](http://www.reims-tourisme.com)

#### MANIFESTATIONS 2013

22 au 23 mars

Exposition d'art floral « Fantaisies Flor'Halles » aux Halles du Boulgrin.

Vendredi de 14h à 19h, samedi et dimanche de 10h à 19h, lundi de 10h à 17h.

Tarif : 4 €/pers. - GRATUIT enfants jusqu'à 12 ans.

Tél. 03 26 77 72 08 - [shreims@aol.com](mailto:shreims@aol.com)

27 avril au 3 novembre

Le Jardin de Simples du Parc de Champagne

Ouvert de 10h à 20h jusqu'au 30 septembre. Du 1<sup>er</sup> octobre au 3 novembre, sur rendez-vous.

10 avenue du Général Giraud - Tél. 03 26 35 52 50

[mina.thierry@mairie-reims.fr](mailto:mina.thierry@mairie-reims.fr)

31 mai au 2 juin

Visites guidées « Le Jardin de Simples » au Parc de Champagne de 14h30 à 17h

Le Jardin de Simples est un jardin de plantes médicinales. Celui du Parc de Champagne propose des plantes bénéfiques pour le système nerveux, respiratoire, digestif et l'usage dermatologique. Certaines plantes sont sauvages et encore considérées comme « mauvaise herbe », alors que l'ortie, le plantain, le lierre terrestre, la pulmonaire, la saponaire possèdent des vertus très intéressantes.

Visites guidées avec dégustation de tisanes. Vente de plantes par le Courtil des Arômes durant le week-end.

GRATUIT - 10 avenue du Général Giraud

Tél. 03 26 35 52 50 - [mina.thierry@mairie-reims.fr](mailto:mina.thierry@mairie-reims.fr)



31 mai au 31 octobre

Exposition florale « Le Jardin voit Rouge » au Jardin d'Horticulture Pierre Schmeiters de 9h à 20h.

GRATUIT - Tél. 03 26 77 72 08

2 juin

Rendez-vous aux Jardins

Visite guidée au Jardin d'Horticulture Pierre Schmeiters de 14h30 à 16h.

Présentation de l'histoire du jardin, des collections végétales et de l'exposition florale annuelle.

GRATUIT, Boulevard Koedéer - Tél. 03 26 77 72 08

4 au 6 octobre

6<sup>ème</sup> Week-end de l'Arbre au Parc de Champagne

Samedi de 9h à 16h et dimanche de 10h à 16h30.

Ce sont trois journées (vendredi pour les scolaires) qui sont dédiées à l'univers de l'arbre. Avec une approche ludique, culturelle, sportive, gastronomique, économique... L'arbre est visité sous toutes ses facettes. Possibilité de restauration sur place.

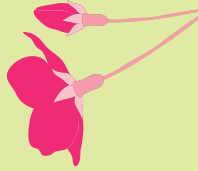
10 avenue du Général Giraud - Tél. 03 26 35 52 50

[mina.thierry@mairie-reims.fr](mailto:mina.thierry@mairie-reims.fr)

#### PALMARES NATIONAL

4 Fleurs depuis 1998

Prix national des jardins ouvriers 2005



[www.rilly-la-montagne.fr](http://www.rilly-la-montagne.fr)

A l'image de son ample hôtel de ville, la commune ne manque pas d'allure. Adossée à la montagne de Reims, elle a prospéré le long d'étroites rues enserrées par des vignes omniprésentes composant un vaste terroir. Ainsi, on retrouve dans les supports utilisés de nombreux contenants servant ou ayant servi au travail de la vigne et du vin : des caisses à vendanges, hottes, pressoir, tonneaux, demi-muids, pupitres... L'activité principale s'illustre aussi en l'église Saint-Nicolas dont les stalles de bois représentent des personnages au travail. Rilly a été durement touché par la dernière guerre. Le tunnel ferroviaire creusé pour relier Reims à Epernay, a servi de dépot aux missiles V1 allemands.

#### ACCUEIL TOURISTIQUE

Aire de pique-nique et point de vue le long de la route du Champagne

Promenade et randonnée dans le Parc naturel de la Montagne de Reims au départ du village

Balade fleurie

Visite guidée - Tél. 03 26 03 40 10 (Mairie)

#### SAINT-MARTIN-SUR-LE-PRÉ

##### LES JARDINS SUSPENDUS

[www.mairie-sainmartinsurlepre.fr](http://www.mairie-sainmartinsurlepre.fr)

Cette commune si pimpante est devenue synonyme de cité résidentielle de l'agglomération châlonnaise. L'histoire garde pourtant la trace d'une possession de biens ecclésiastiques avec les religieuses de Vinetz, du nom du hameau à l'importance éphémère. Pourquoi avoir associé le pré au nom du célèbre évêque de Tours ? Tout simplement parce que la prairie s'étendait jusqu'à la Marne servant de pâturage gras aux bêtes de la communauté en dehors des crues hivernales.

#### ACCUEIL TOURISTIQUE

Voie verte le long du canal

Chemin de Saint Jacques de Compostelle

Balade fleurie

Visite guidée - Tél. 03 26 68 16 23 (Mairie)

## RILLY-LA-MONTAGNE

### BALADES EN BULLES



MANIFESTATIONS 2013

4 mai

Marché aux fleurs

#### PALMARES NATIONAL

4 Fleurs depuis 2006



MANIFESTATIONS 2013

8 mai

Marché de printemps

27 octobre

Marché d'automne

#### PALMARES NATIONAL

4 Fleurs depuis 2005

Prix National du Jardinier en 2006



LA CHAMPAGNE



Credit photo : H. Quibaux, C. Guiz

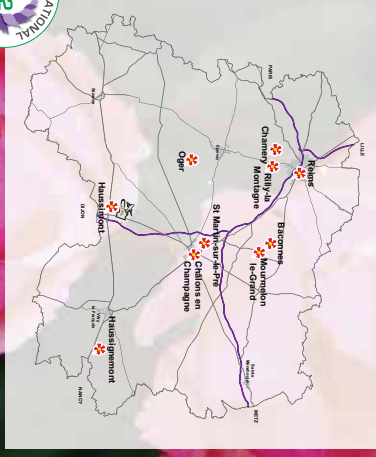
vous accueillent en Champagne  
10 communes 4 fleurs



La Marne, département fleuri

Avec 167 communes labellisées dont 10 communes « 4 Fleurs », la Marne propose à ses habitants comme à ses visiteurs un environnement privilégié.

LA CHAMPAGNE, LA MARNE



[www.fleurs-de-champagne.com](http://www.fleurs-de-champagne.com)

COMITÉ DÉPARTEMENTAL DU TOURISME DE LA MARNE

13 bis rue Carnot • 51000 CHALONS EN CHAMPAGNE

Tél. : 03 26 69 51 08 • Fax : 03 26 69 46 45

[www.tourisme-en-champagne.com](http://www.tourisme-en-champagne.com) • [www.facebook.com/tourismenchampagne](http://www.facebook.com/tourismenchampagne)