

Montagne de Reims

GUIDE DECOUVERTE

SI AVENAY-VAL-D'OR M'ETAIT CONTE
Carnet de route



AGIR ENSEMBLE À TOUS POINTS DE VUE

EDITO



Autrefois, les matériaux de construction comme la pierre, la terre ou le bois étaient issus de lieux de production proches du chantier. C'est ce qui explique l'harmonie des villages du Parc naturel régional de la Montagne de Reims. Aujourd'hui, la globalisation des matériaux industriels et la perte du savoir-faire artisanal, tout comme le développement de la voiture individuelle et l'évolution des métiers ont changé la physionomie des villages avec un risque accru de dévitalisation et de banalisation de notre patrimoine bâti. Pourtant, la qualité architecturale, urbaine et paysagère de nos centres-bourgs, leur dynamisme économique et culturel sont des valeurs majeures qui permettent à chacun de nous de vivre au quotidien dans un cadre de vie exceptionnel.

A l'occasion des 40 ans du Parc, nous avons souhaité mettre en valeur ce patrimoine si particulier. Le long de la ligne des bulles, découvrez au cours d'une balade les villages de Rilly-La-Montagne, Germaine, Avenay-Val-d'Or et Ay-Champagne comme vous ne les avez jamais vus !

L'objet de ce guide est de vous faire découvrir ou (re)découvrir les typicités des villages de la Montagne de Reims à travers des vues anciennes, des anecdotes et des éléments sur l'évolution urbaine et architecturale de nos villages pour mieux les comprendre et les valoriser !

Dominique Lévêque,

Président du Parc naturel régional de la Montagne de Reims

Crédits photographiques : Parc naturel régional de la Montagne de Reims.

Editeur et directeur de publication : Dominique Lévêque, Président du Parc naturel régional de la Montagne de Reims

Responsable de publication : Olaf Holm, Directeur du Parc naturel régional de la Montagne de Reims

Conception et rédaction : Sabine Delon, chargée de mission Urbanisme et Paysage, et Caroline Feneuil, architecte-conseil, au Parc naturel régional de la Montagne de Reims, sur la base d'un travail réalisé par Aurore Montillet, stagiaire.

Réalisation : Sabine Delon et Caroline Feneuil - Imprimé sur papier recyclé - Dépôt légal 2016

Remerciements particuliers à Emilie Renoir-Sibler, chargée de mission Culture et Patrimoine au Parc naturel régional de la Montagne de Reims, M. Maussire et Mme Mareigner, maire et secrétaire à Avenay-Val-d'Or.





Sommaire

PLAN DU PARCOURS P.5

JEU P.7

PRESENTATION DU JEU P.24

Bienvenue chez les Avenaysiens !

Le temps d'une balade, partez à la découverte du village d'Avenay-Val-d'Or. Le but du jeu ? Découvrir les évolutions urbaines, architecturales et paysagères de la commune en suivant un parcours défini dans ce guide. Retrouvez à l'aide d'indices les vues de l'époque (cartes postales) et observez les changements... ou non de ce que vous avez devant les yeux aujourd'hui ! A vous de jouer* !

*Attention, les points de vue présentés ne sont pas toujours dans le sens du parcours.

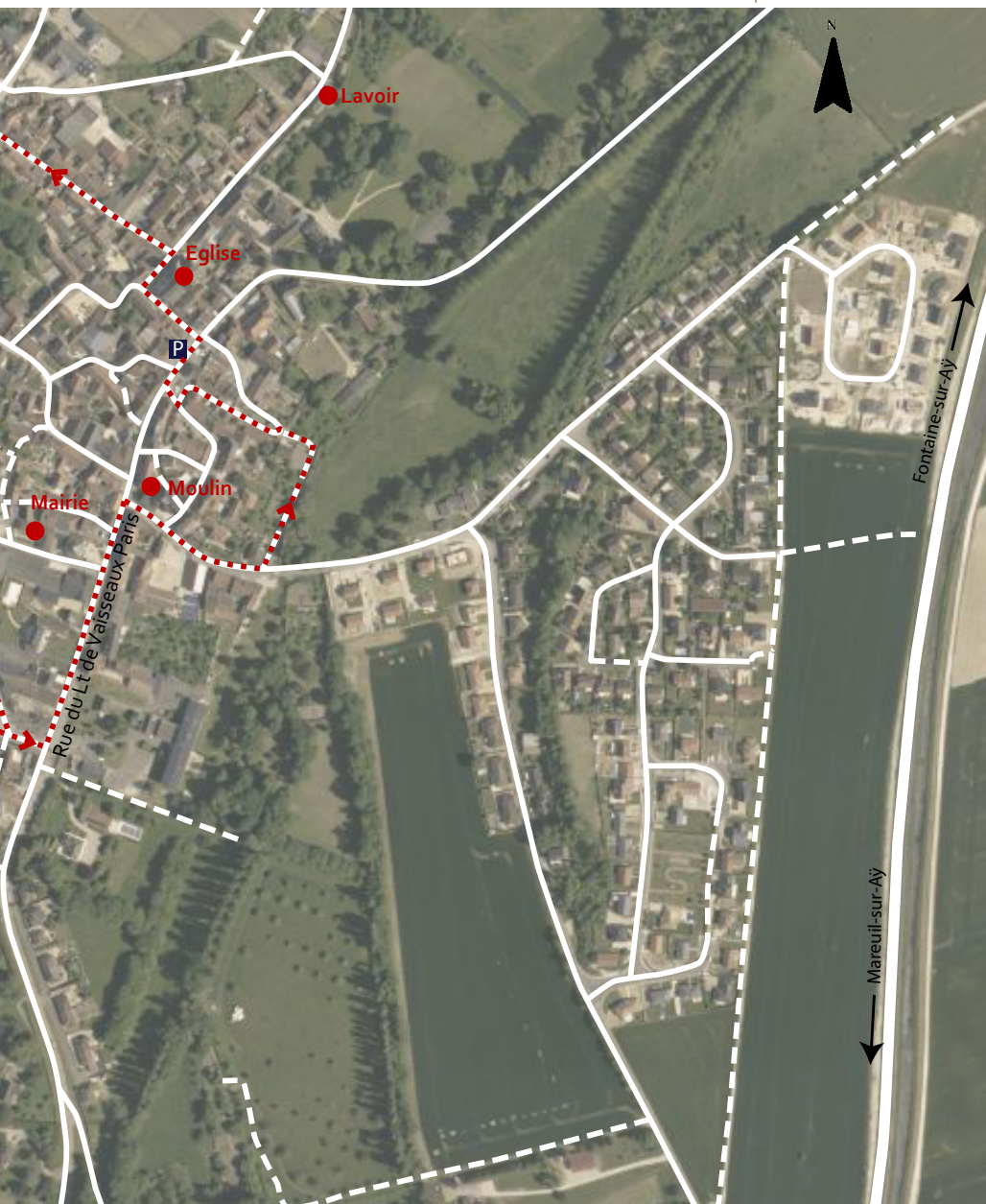




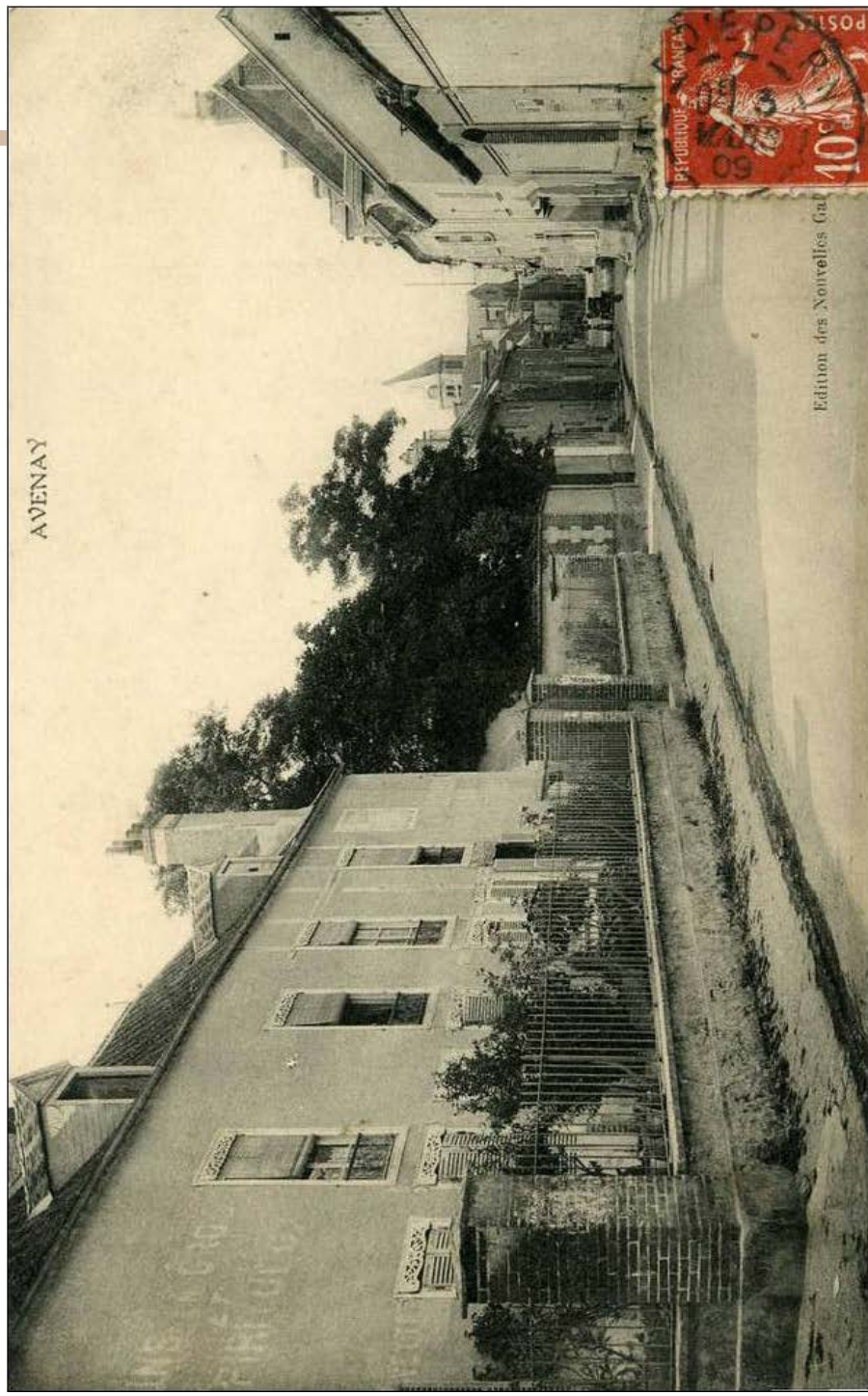
PLAN



Départ : gare SNCF
Durée du parcours : 1h00



Lieu n°1



AVENAY

REPUBLIQUE FRANCAISE
40c

Edition des Nouvelles Gal

QUELQUES INDICES :



Suivez les bandeaux
sur les murs ...

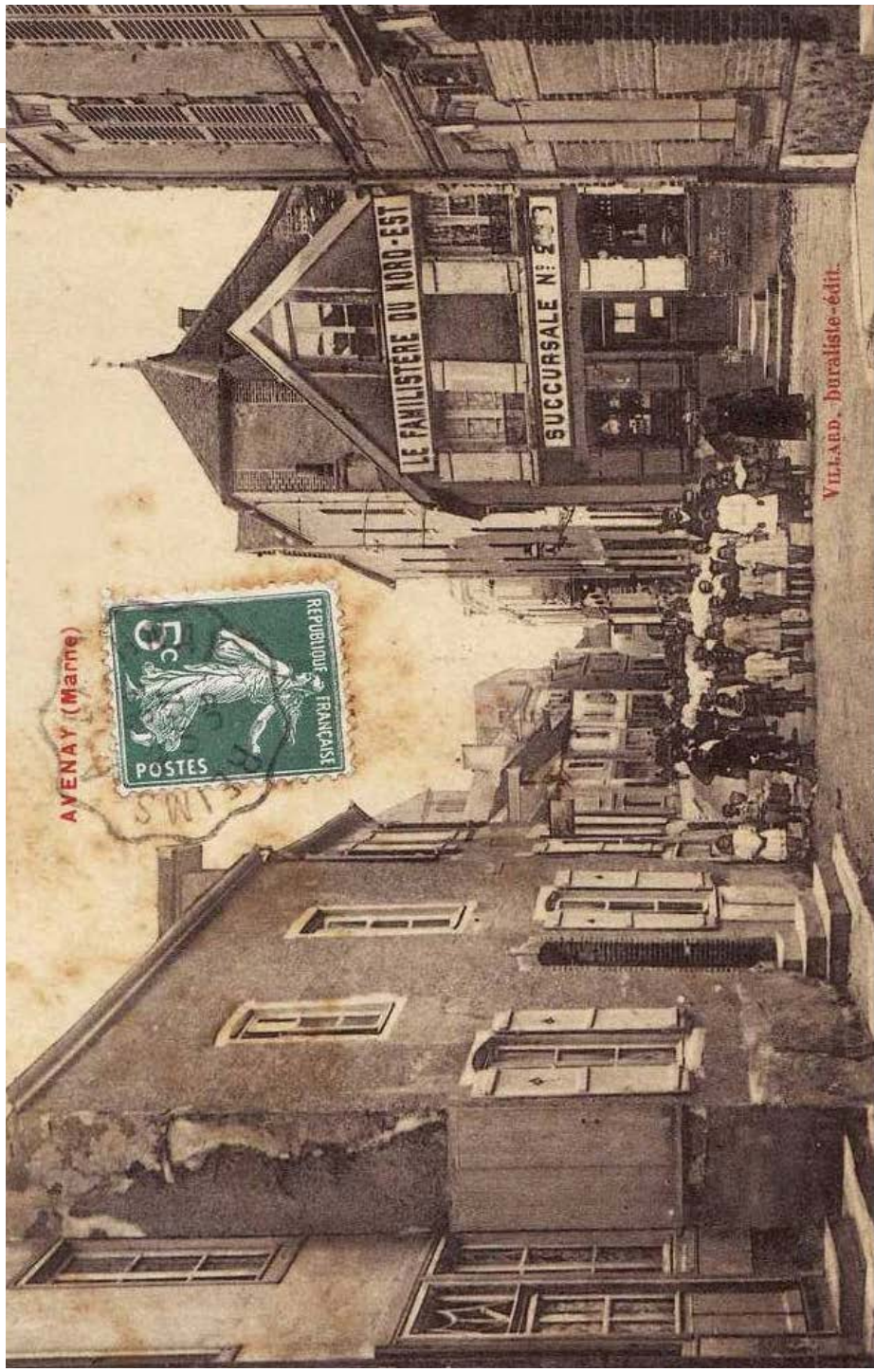
Les origines du village

Avenay-Val-d'Or tire son nom du latin « aquae fanum » lieu humide ou « aewe-nay ». Ce village est connu au IX^{ème} siècle sous le nom d'Avennaiacus. Des fouilles archéologiques ont permis de confirmer que le site est l'un des villages gallo-romains les plus anciens de la Montagne de Reims. Près du cours d'eau de la Livre, des ensembles funéraires, des tombes du haut Moyen Âge, un four de potier de la période gallo-romaine (I^{er} siècle) et des fours de potier du haut Moyen Âge (VI^{ème} siècle) ont été retrouvés.

Avenay ne deviendra Avenay-Val-d'Or qu'avec le décret du 28 mai 1951. En effet, deux Avenay coexistaient à 400 km l'un de l'autre (l'autre se situant dans le Calvados). Le courrier étant trop souvent reçu à la mauvaise destination, le maire de l'époque décide avec son conseil, par délibération du 23 décembre 1949, d'ajouter Val d'Or afin de distinguer les deux villages.



Avenay-Val-d'Or (dessin de Fernand Cornu)



AVENAY (Mame)



LE FAMILISTÈRE DU NORD-EST
SUCCURSALE N° 233

VILLARD, Buraliste-édit.

QUELQUES INDICES :



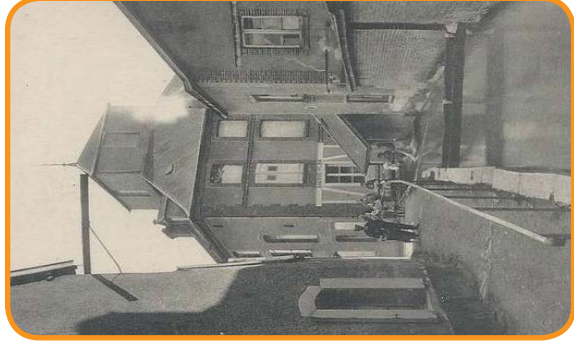
Durant les vendanges, le raisin y est pressé.



Le Moulin

En suivant la rue du Moulin et en rejoignant la rue René Corbet, on tourne autour du moulin d'Avenay. Il est le seul de la Montagne de Reims encore debout et habité avec celui du Batreau et celui de Basileux-sous-Châtillon. Il a été construit directement sur la Livre et fonctionnait encore dans les années 60. Caractéristique des moulins à eau, le bâtiment est fermé sur plusieurs niveaux. Il était destiné aux habitants qui devaient payer une banalité pour l'utiliser. Sous Louis XVI, la toiture, en chaume, brûle. A cette même période le roi décide d'interdire ce type de toit pour les moulins en France. Il devient le 1^{er} moulin avec une toiture en tuiles !

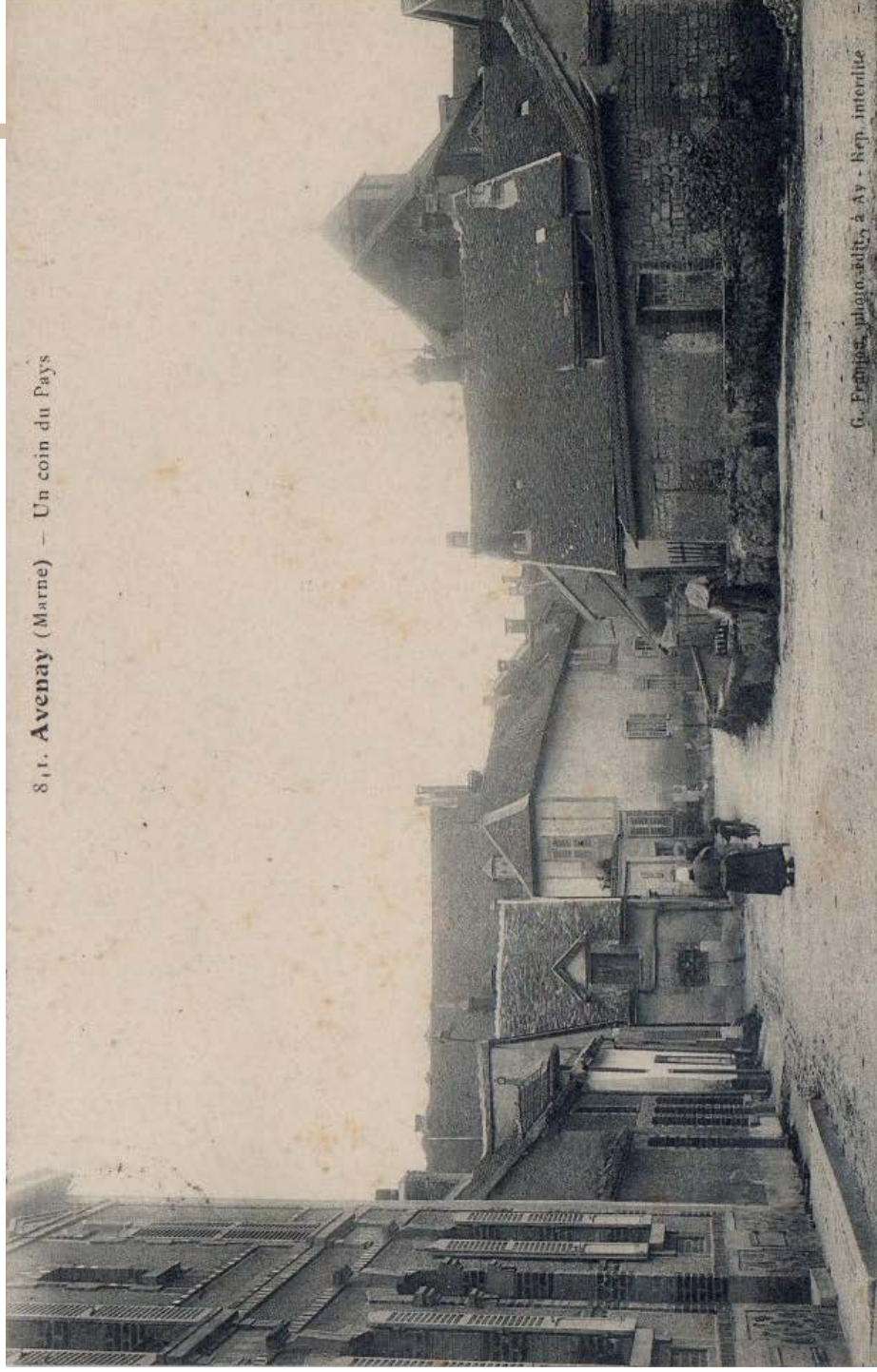
L'énergie était fournie par une roue à aube avec une chute d'eau de 3,90m. Au XIX^{ème} siècle, une machine vapeur compensait le manque d'eau. Un moteur électrique existait en 1932 et une turbine est installée en 1952. Le blé ou le seigle arrivait au 1^{er} étage où ils redescendaient étape par étape et passaient par les différentes machines



Le moulin d'Avenay

éliminant les poussières. Puis, ils remontaient pour être écrasés et redescendaient d'un étage. Avenay possédait 5 moulins à eau.

8, r. Avenay (Marne) — Un coin du Pays



G. Frémiot, photo. a. 1875, à Ay - Rep. intertitie

QUELQUES INDICES :



Au fil de l'eau ...

Le bâti traditionnel de la Montagne de Reims

Dans les constructions traditionnelles, la façade est généralement percée de façon régulière et les ouvertures alignées à la verticale et à l'horizontale. Ces éléments sont le support de décors appelés modénatures, généralement en briques (corniches, bandeaux...), qui apportent une touche de couleur et de fantaisie aux façades. Les constructions sont enduites dans les tons beiges. Celles en moellons de roches calcaires et/ou de meulière sont quant à elle enduites à pierre-vue. Les toitures sont couvertes de petites tuiles plates en terre cuite. Leur difficulté de mise en oeuvre et leur coût élevé expliquent que petit à petit, après-guerre, les toitures ont été refaites en tuiles mécaniques. Ainsi, la grande majorité des constructions ont une toiture en tuiles à côté voire losangées. Plus onéreuse que la tuile mécanique, l'ardoise est également présente mais plutôt pour les bâtiments publics et les habitations cossues.



Maison de retraite Saint-Joseph

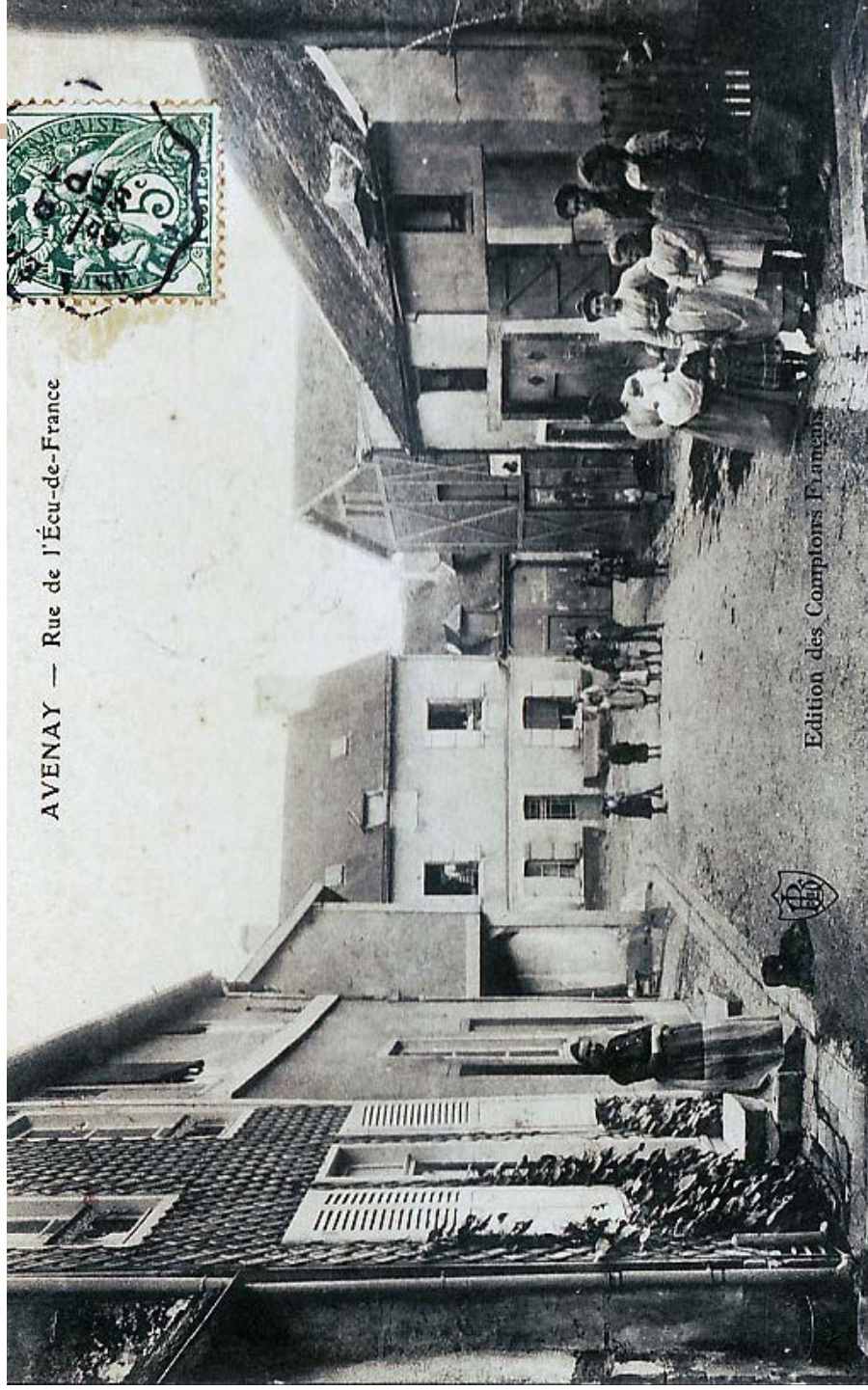


Rue Gambetta



Une maison particulière : la maison Henri IV, à pans de bois, possédait deux tourelles. Ce roi s'est arrêté souvent à Avenay lors de ses voyages pour y rencontrer ses maîtresses et pour voir l'abbesse de l'époque, sa cousine par alliance : Françoise de la Marck.

AVENAY — Rue de l'Écu-de-France



Edition des Comptoirs Français



QUELQUES INDICES :

Une copie conforme d'hier à aujourd'hui.



L'église Saint-Trésain

L'église Saint-Trésain a été commencée à la fin du XII^{ème} siècle, puis remaniée au XV^{ème}. D'après la légende, l'église est édifiée sur le tombeau de Saint-Trésain au V^{ème} siècle. Au XII^{ème} siècle, elle est réédifiée par Hugues, Comte de Champagne, en remerciement de la guérison de ses blessures, jugées incurables par ses médecins. Sa taille, importante pour une église rurale, est due au fait qu'Avenay a toujours été un bourg peuplé et que la réputation de l'abbaye attirait de nombreux fidèles.

Légende de Saint-Trésain : un habitant de Mareuil offrit à Trésain un pré en reconnaissance de ses avis et prières pour nourrir son âne. Un jour, après avoir célébré la messe à Mutigny et retournant à Mareuil, il est pris de fatigue. Avant d'être en bas de la Montagne, il pique son bâton en terre, se couche et s'endort. A son réveil, le bâton s'était transformé en un arbuste verdoyant au pied duquel jaillissait une source d'eau limpide. Il prie alors le seigneur pour que cette source ne put servir à aucun mauvais usage. Et de



L'église

nos jours encore, les malades qui ont des fièvres, en buvant ladite fontaine, reçoivent guérison et santé.

11 — Avenay



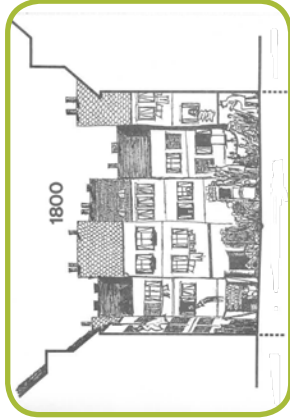
A. Baloyrdet, éditeur

QUELQUES INDICES :

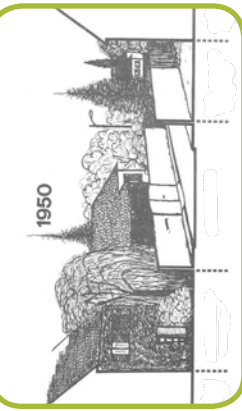


Retournez-vous vers la mer...

Les places et cours du village



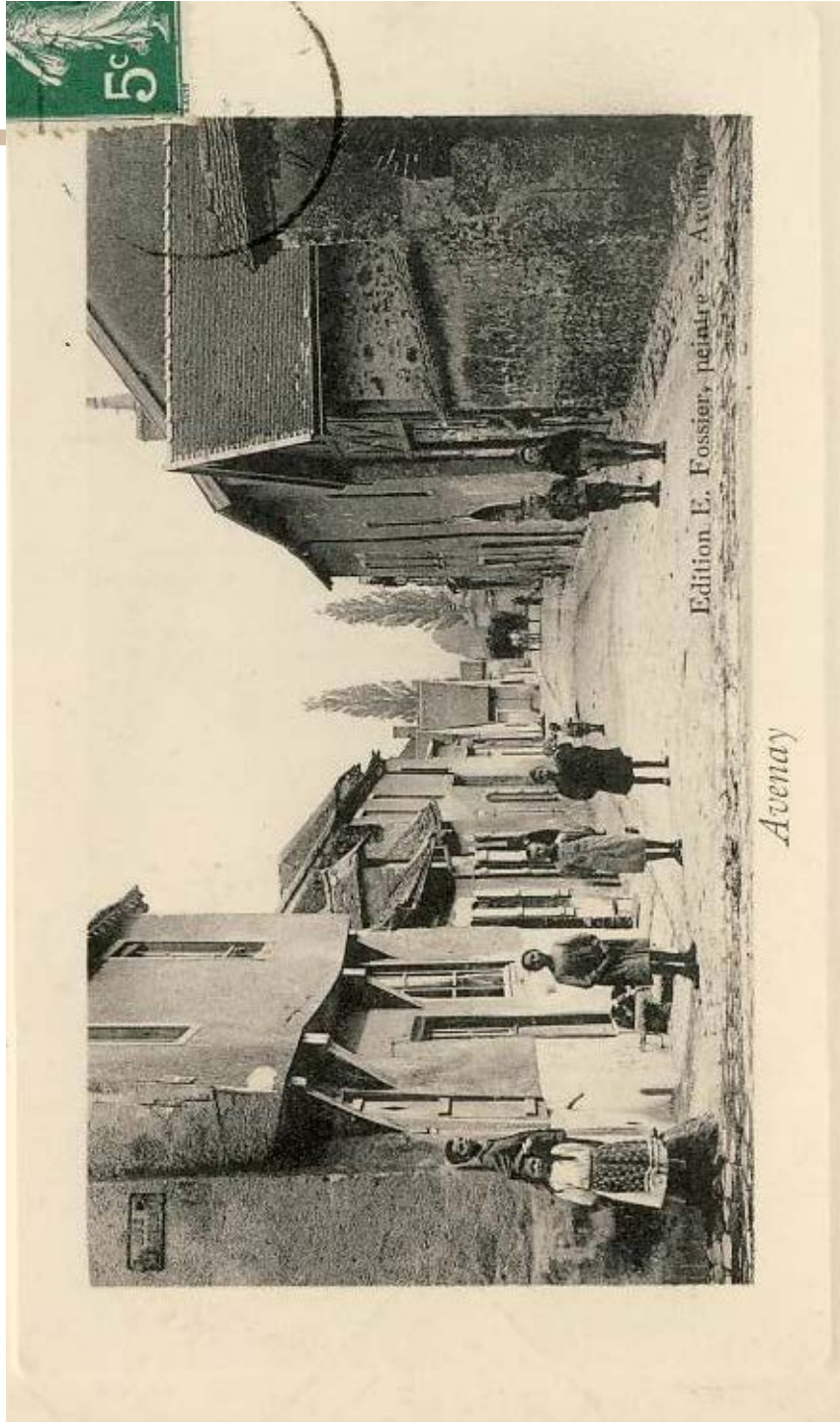
Cour Guillaume Plomb, cour Colin... Autrefois, les cours communes étaient, comme leur nom l'indique, un lieu de vie commun à plusieurs familles. Les enfants y jouaient, les artisans y travaillaient, les gens circulaient, bavardaient, se détendaient... La cour était un espace semi-privé, semi-



public. La rue, du fait de la lenteur et de la faiblesse du trafic était, elle-aussi, un espace semi-privé, semi-public.

Aujourd'hui, de nouvelles exigences dans le domaine de l'habitat (hygiène, lumière, isolement) ont créé le modèle du pavillon avec séparation des fonctions. Le développement du trafic a conduit également à la création d'un espace uniquement public : la rue, destinée à la circulation. Dans ce nouveau parcellaire d'habitat individuel, l'espace semi-privé, semi-public

subsiste car le jardin de devant est offert au regard des passants. Il n'est donc pas possible d'y faire ce que l'on veut. A contrario, les places sont des lieux ouverts, publics, commerçants et attractifs (place Carnot, place des étaux, place d'armes...).



Avenay

Edition E. Fossier, peintre - Avenay

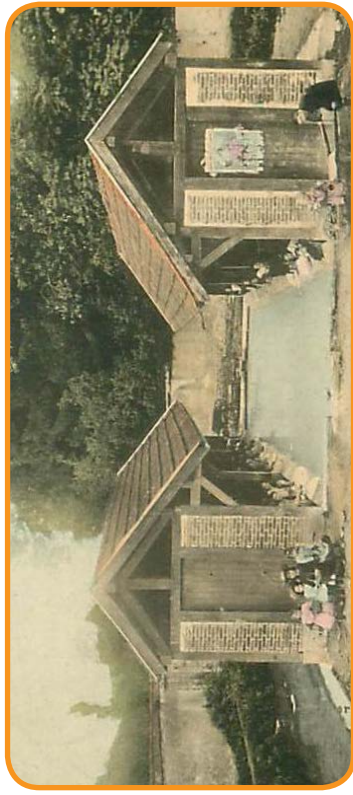
QUELQUES INDICES :



Le lavoir

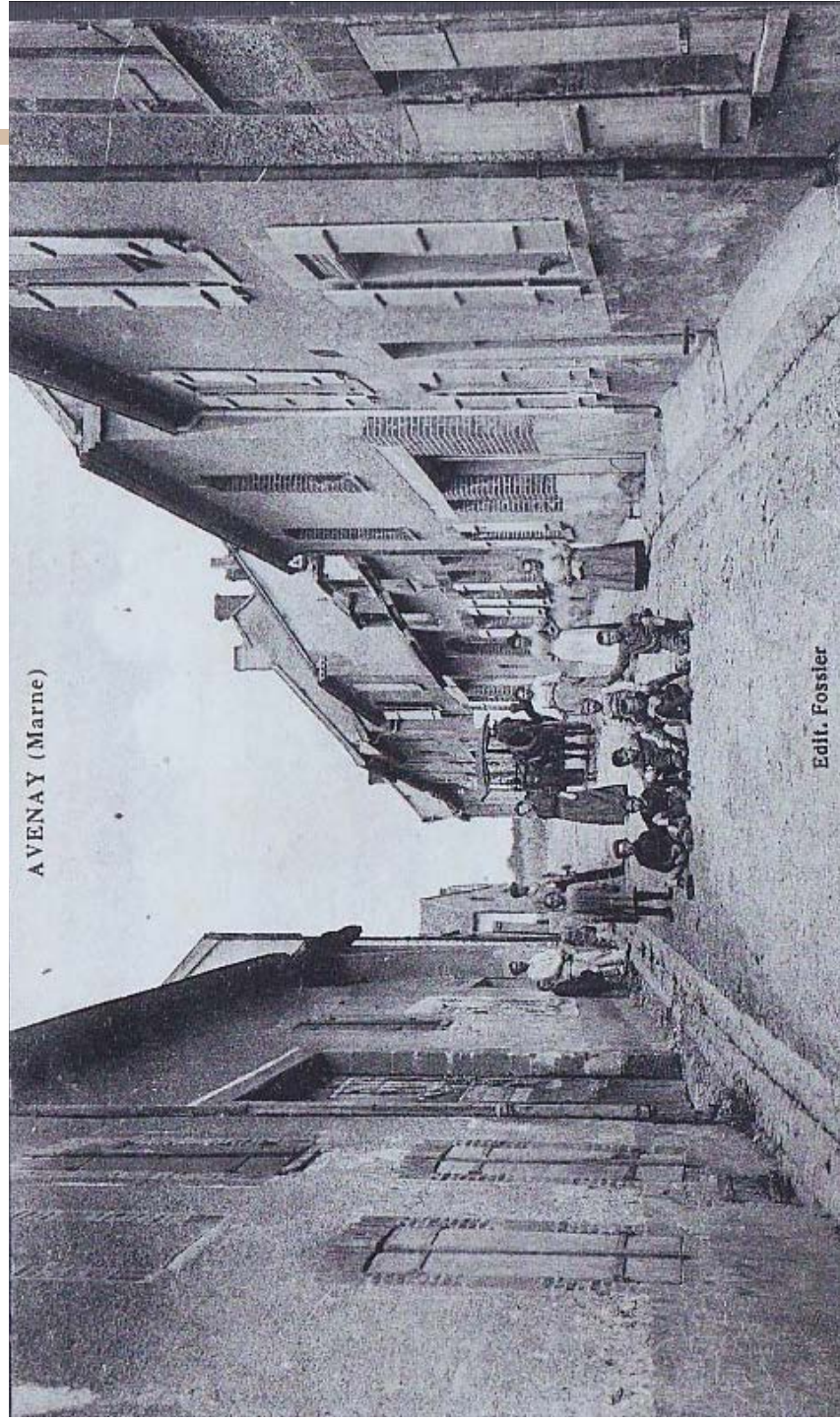
Situé à la sortie du bourg en direction de Fontaine-sur-Ay, le lavoir d'Avenay est construit en 1876 sur la Livre. Il est appelé «le lavoir du nord». De type semi-fermé, rectangulaire en briques et pierres meulières, poutres en bois, il possède deux portes d'accès. Un demi-oculus est présent sur le mur gauche. Son bac est rectangulaire et au ras du sol. Ce lavoir remplace celui qui était près de la place Carnot (près des halles) détruit dans les années 1860 pour faire passer la départementale.

On dénombre sur le territoire du Parc pas loin de 76 lavoirs qui ne sont plus utilisés aujourd'hui. Si les premiers bâtiments destinés au lavage du linge apparaissent à l'époque des Lumières, ce n'est qu'au milieu du XIX^{ème} siècle que leur construction va se généraliser à toutes les communes de France, même les plus modestes.



Ancien lavoir d'Avenay-Val-D'Or

Au loin, les lavandières travaillaient dur.



AVENAY (Marne)

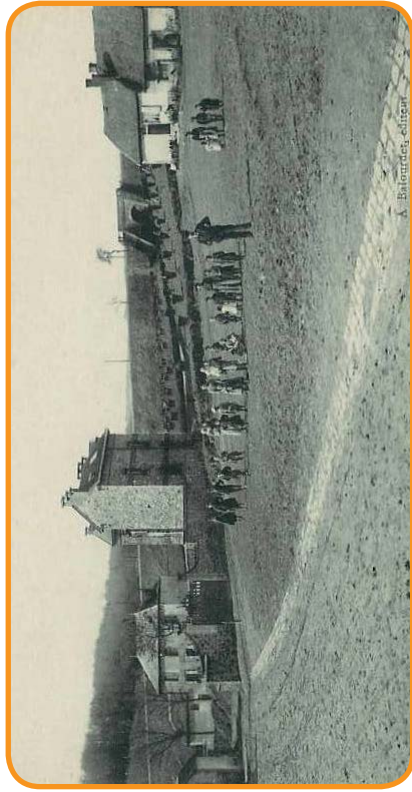
Edit. Fossier

QUELQUES INDICES :

La rue porte le nom
d'un ancien président.



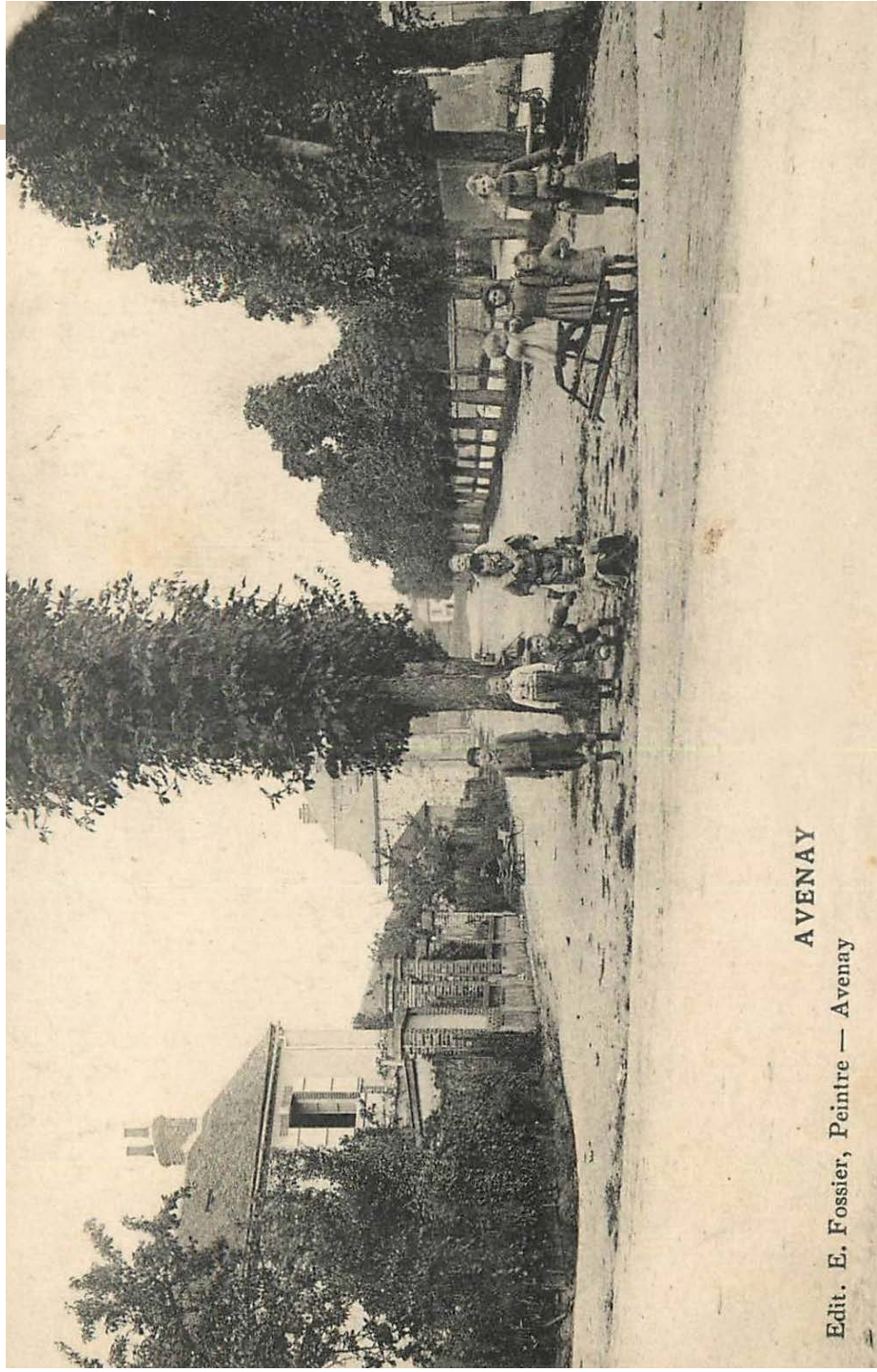
Les fortifications et la place d'Armes



Place d'Armes

Située au Nord-Ouest, la place d'Armes domine le village, c'est la place forte du village C'est un espace ouvert, géométrique, reposant (pelouses, bancs, ombrage).

Au centre, aujourd'hui, on trouve un pressoir venant de Sermiers et datant de 1900. A proximité, la rue des Remparts se dessine. Avenay a gardé beaucoup de traces du Moyen Âge, notamment au niveau de son vieux-bourg : ruelles, petites maisons, anciens fossés.... Le village possédait huit portes dans son mur d'enceinte (la porte de Mareuil, la porte de Fontaine, la porte de Lombardie, la porte de Reims, la porte de la Poterne). Sur la photo ci-dessus, il faut imaginer un pont-levis, les remparts et une porte.



AVENAY

Edit. E. Fossier, Peintre — Avenay

QUELQUES INDICES :

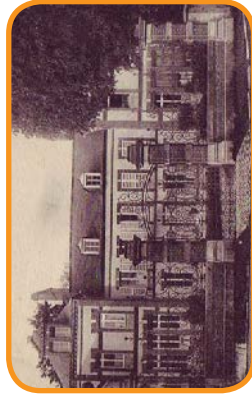
Sur le chemin de l'école....



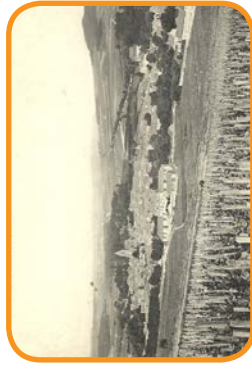
La gare et ses alentours

En 1842, les premiers projets d'une ligne de train entre Paris et Strasbourg, passant par l'Argonne, la Marne, Vitry le François sont élaborés. Le but est de gagner le plus vite possible la frontière pour la protéger : (approvisionner les villes alsaciennes, apporter des renforts et amener des armes. Les travaux commencent en 1847 et s'achevent à Strasbourg en 1852 mais la ligne ne passe pas par Reims malgré l'insistance de son maire. Le tronçon Paris-Epernay est inauguré en 1849 par le Président de la République. Par la suite, on accepte la création d'un embranchement Epernay/Reims : le tunnel qui passe à Rilly constitue le travail le plus important ! La ligne Epernay/Reims est opérationnelle en 1854 : trois stations intermédiaires sont construites : Ay, Avenay, Rilly et Germaine. La ligne est électrifiée en 1959 (après l'inauguration finale).

Depuis la gare, on peut apercevoir le domaine du Breuil, limite de l'extension du bourg côté nord. A l'ouest, c'est le vignoble qui contient le village. Avenay s'est ainsi étendu vers l'est, au-delà de la Livre, à l'emplacement du lotissement actuel et au sud le long de la D9.



Château du Breuil



Vue générale

RÉPONSES

Lieu n°1



8 rue du
Lieutenant
de
Vaisseaux
Paris



Lieu n°2



1 rue du
Lieutenant
de
Vaisseaux
Paris



Lieu n°3



10 rue
René
Corbet



Lieu n°4



2 rue de
l'Écu de
France



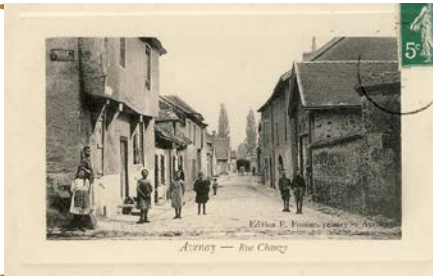
Lieu n°5



Place
Carnot



Lieu n°6



1 rue
Chanzy



Lieu n°7



8 rue
Charles De
Gaulle



Lieu n°8



18
boulevard
Jules Ferry



Bienvenue chez les Avenaysiens !

Le temps d'une balade, partez à la découverte du village d'Avenay-Val-d'Or. Le but du jeu ? Découvrir les évolutions urbaines, architecturales et paysagères de la commune en suivant un parcours défini dans ce guide. Retrouvez à l'aide d'indices les vues de l'époque (cartes postales) et observez les changements... ou non de ce que vous avez devant les yeux aujourd'hui ! A vous de jouer !



Maison du Parc
Chemin de Nanteuil
51480 POURCY
Tél : 03 26 59 44 44
contact@parc-montagnedereims.fr
www.parc-montagnedereims.fr
Retrouvez-nous sur facebook!

Avec le soutien financier de :

