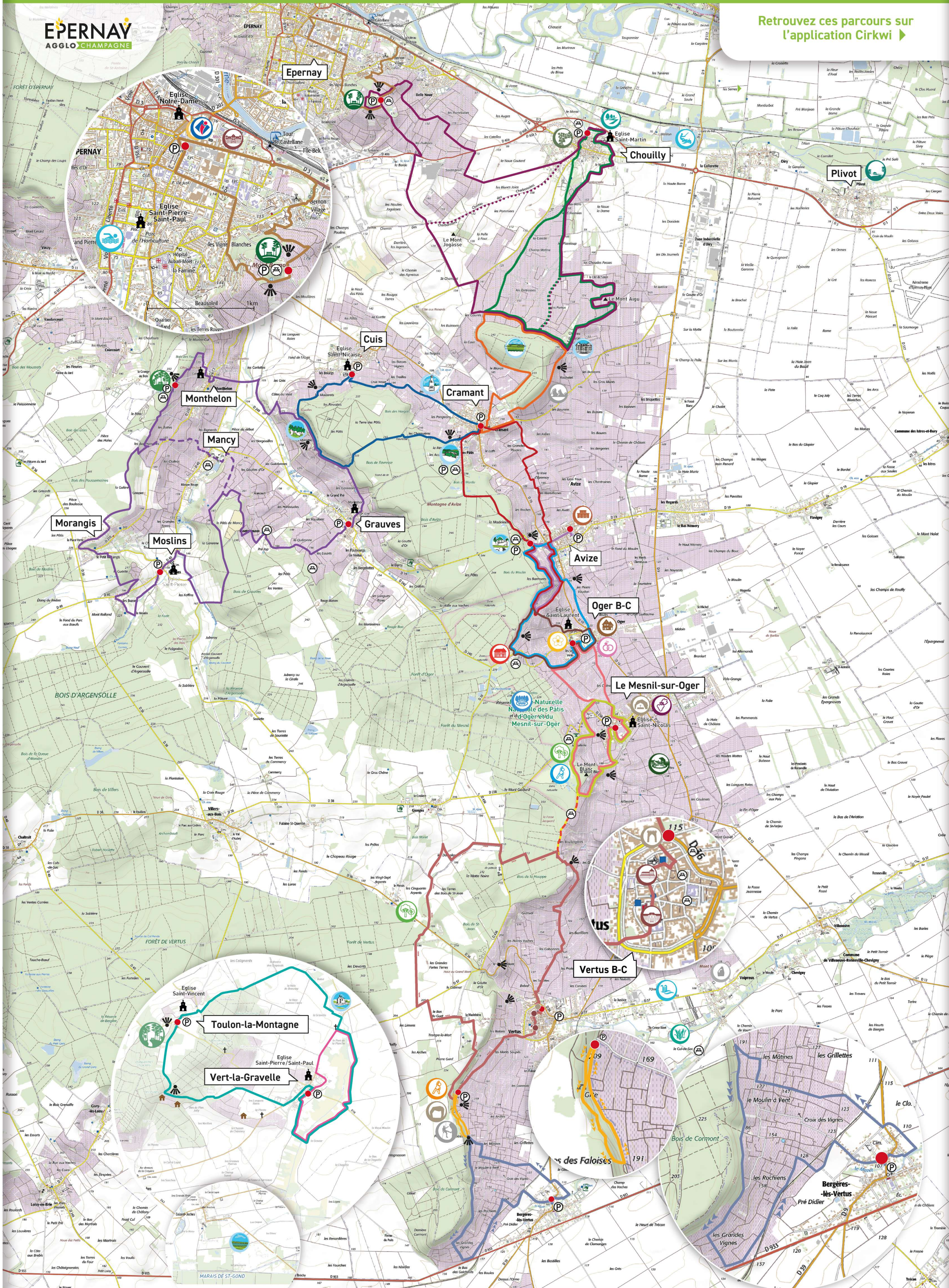


- Départ de randonnée
- Aire de pique-nique
- Parking
- Point de vue
- Eglise
- Calvaire
- Loge de vignes
- Office de Tourisme Epernay en Champagne
- Musée du vin de Champagne et d'Archéologie régionale (Château Perrier)
- Avenue de Champagne
- Espace aquatique Buléto
- Jardin de Vignes de Mont Bernon / Belvédère Pierre-Cheval
- Jardin de Vignes de Chouilly / Circuit des cépages
- Halte Nature / Gué du Pré Salé
- Jardin de Vignes des Demeiselles / Balcon sur la Champagne à Monthelon
- Halte Nature / Jardin humide de Chouilly
- Champagne Wake Park
- Château de Saran (domaine privé)
- Butte de Saran
- Falaise de craie sculptée
- Falaises des Roualles
- Bouteille géante de Cramant
- Jardin de Vignes de Cramant / Belvédère
- Halte Nature du Parc Vix / Bouteille qui coule toujours
- Château Desbordes (domaine privé)
- Jardin Odette-Prevost à Oger
- Résidence de Léon Bourgeois (domaine privé)
- Musée du Mariage
- La Tuilerie d'Oger
- Lac la persévérante
- Réplique de la grotte de Lourdes
- Musée de la Vigne et du Vin
- Jardin de Vignes de Mesnil-sur-Oger / Clos Saint-Vincent
- Arboretum de Mesnil-sur-Oger
- Parcours sportif du Mesnil-sur-Oger
- Arboretum de Vertus
- Porte Baudet
- Église et Puits Saint-Martin
- L'Hôtel-Dieu
- Espace aquatique Neptune
- Le Menhir
- Etang des Chanteraines
- Parcours de santé de Vertus
- Falloises (site d'escalade) et parcours sportif
- Les Carrières Souterraines
- Château de la Gravelle (XIII<sup>e</sup> siècle, domaine privé)
- Halte Nature de Toulon-la-Montagne / Le Point de vue des Sept Clochers
- Marais de Saint-Gond



Retrouvez ces parcours sur l'application Cirkwi

Nouveau Circuit

**PR 147 Circuit Les Foulées Bergères**

Niveau moyen (dénivelé : 140 m)

Distance: 6,8 km | Durée et sens de la boucle: 2h15

Point de départ : parking de l'église Saint-Memmie

Suivez le balisage

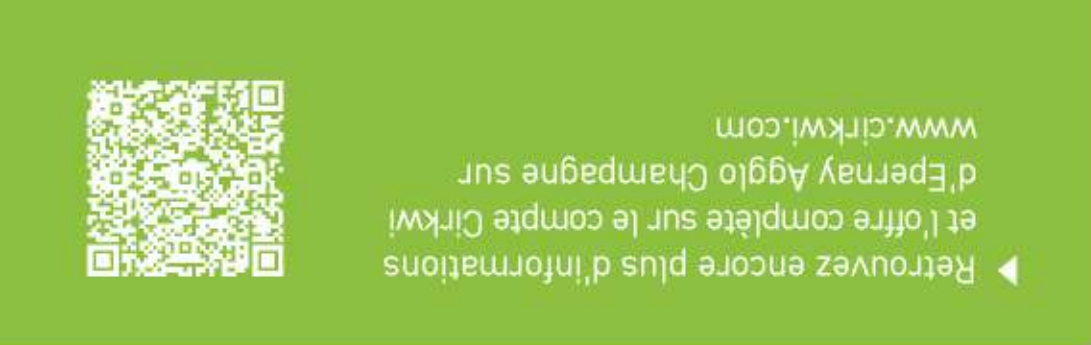
Balisage des sentiers	Continuité de sentier	Changement de direction	Mauvaise direction
Sentiers GR de Pays®			
Sentiers PR®			

Trouvez des points d'eau potable pour remplir vos gourdes en flashant ce QR Code

#COURDEFRIENDLY

Les Coteaux, Maisons et Caves de Champagne sont inscrits au Patrimoine mondial de l'UNESCO  
extraits de fonds IGN Scan 25° © IGN - 2022

- PR 135 Circuit du Mont Bernon**  
Niveau moyen (dénivelé : 160 m)  
Distance: 5,7 km | Durée et sens de la boucle: 1h45  
Points de départ : Entrée du Jard rue Edouard Fleuricourt à Epernay et Mont Bernon (chemin de la source à Epernay)
- PR 118 Circuit des quatre monts**  
Niveau difficile (dénivelé : 430 m)  
Distance: 18 km | Durée et sens de la boucle: 6h  
Points de départ : Jardin humide de Chouilly ou Mont Bernon
- PR 126 Circuit de Chouilly à Saran**  
Niveau moyen (dénivelé : 250 m)  
Distance: 11,2 km | Durée et sens de la boucle: 2h45  
Point de départ : Jardin humide de Chouilly
- PR 115 Boucle de Saran**  
Niveau facile (dénivelé : 270 m)  
Distance: 6,7 km | Durée et sens de la boucle: 2h  
Point de départ : place de la mairie de Cramant
- PR 117 Boucle de Cuis**  
Niveau facile (dénivelé : 200 m)  
Distance: 7,4 km | Durée et sens de la boucle: 2h30  
Points de départ : église de Cuis ou place de la mairie de Cramant
- PR 141 Circuit des Trois Coteaux**  
Niveau difficile (dénivelé : 550 m)  
Distance: 19 km | Durée et sens de la boucle: 6h  
Points de départ : parking place de la Bourrelle près de la mairie à Mesnil ou place de la mairie à Grauves ou au Jardin de Vignes des Demeiselles, balcon sur la Champagne à Monthelon
- PR 116 Boucle d'Avize**  
Niveau moyen (dénivelé : 250 m)  
Distance: 9,1 km | Durée et sens de la boucle: 3h  
Points de départ : parc Vix, place Léon-Bourgeois à Avize ou place de la mairie de Cramant
- PR 131 Circuit du parc Vix aux Sept Vents**  
Niveau facile (dénivelé : 220 m)  
Distance: 6,8 km | Durée et sens de la boucle: 2h15  
Points de départ : parc Vix à Avize ou place de la mairie d'Oger
- PR 134 Circuit d'Avize Village**  
Niveau moyen (dénivelé : 150 m)  
Distance: 4 km | Durée et sens de la boucle: 1h30  
Points de départ : place Léon-Bourgeois ou parc Vix à Avize
- PR 132 Circuit des Botterêts**  
Niveau moyen (dénivelé : 130 m)  
Distance: 4,3 km | Durée et sens de la boucle: 1h30  
Point de départ : place de la mairie d'Oger
- PR 130 Circuit des Sept Vents au Mont Blanc**  
Niveau moyen (dénivelé : 200 m)  
Distance: 7,5 km | Durée et sens de la boucle: 2h30  
Points de départ : place de la mairie du Mesnil-sur-Oger ou place de la mairie d'Oger
- PR 133 Circuit Le Mesnil**  
Niveau moyen (dénivelé : 150 m)  
Distance: 4,8 km | Durée et sens de la boucle: 1h30  
Point de départ : place de la mairie du Mesnil-sur-Oger
- PR 120 Boucle des deux villages de Vert-Toulon**  
Niveau moyen (dénivelé : 140 m)  
Distance: 13 km | Durée et sens de la boucle: 4h  
Points de départ : place Léandre-Ploix en contrebas de la mairie de Vert-la-Gravelle ou mairie de Toulon-la-Montagne
- PR 121 Boucle des Marais de Vert-Toulon**  
Niveau facile (dénivelé : 25 m)  
Distance: 5,5 km | Durée et sens de la boucle: 1h45  
Point de départ : place Léandre-Ploix en contrebas de la mairie de Vert-la-Gravelle
- PR 139 Circuit la Vertusienne**  
Niveau moyen (dénivelé : 230 m)  
Distance: 13 km | Durée et sens de la boucle: 4h  
Points de départ : place du Mont Chemil, devant la porte Baudet ou parking des Falloises à Vertus
- PR 140 Circuit des falaises**  
Niveau moyen (dénivelé : 60 m)  
Distance: 1,6 km | Durée et sens de la boucle: 0h30  
Point de départ : parking des Falloises à Vertus



Retrouvez encore plus d'informations  
et offre complète sur le compte LinkedIn  
www.agglo.champagne.fr



EPERNAY  
AGGLO CHAMPAGNE

Où en français ce QR Code

les circuits de randonnée pedestre

Retrouvez l'offre complète des circuits de randonnée de notre territoire sur :

Flashiez ce QR Code pour accéder au site d'Epernay-tourisme.com



EPERNAY  
AGGLO CHAMPAGNE

www.agglo.champagne.fr

03.26.53.33.00

51200 Epernay

Office de Tourisme Epernay en Champagne

Pour plus d'informations et préparer votre séjour



EPERNAY  
AGGLO CHAMPAGNE

## Circuits de randonnée Coteaux et Plaine de Champagne

Entre plaines, coteaux et forêts,  
nos circuits de randonnée vous feront découvrir  
la diversité du paysage champenois.

- ▶ 17 boucles de randonnée.
- ▶ 145 km de sentiers balisés.
- ▶ De 4 km à 19 km, pour des promenades en famille ou des randonnées sportives.



Votre itinéraire labellisé par la Fédération Française  
de Randonnée : la garantie d'un circuit de qualité et respectueux  
de l'environnement.

www.epernay-agglo.fr



### PR 135 Circuit du Mont Bernon

▶ 5,7 km / 1h45 / Niveau moyen (dénivelé : 160 m)

Points de départ : Entrée du Jard rue Edouard Fleuricourt à Epernay et Mont Bernon (chemin de la source à Epernay)

A découvrir :

- Le Mont Bernon et la belvédère Pierre-Cheval
- L'avenue de Champagne
- Le musée du vin de Champagne et d'Archéologie régionale dans l'écrin du Château Perrier

▶ Ce circuit, entre patrimoine urbain et coteaux, permet une balade du cœur historique jusqu'aux hauteurs de la ville d'Epernay. Il vous emmènera vers le Mont Bernon et son extraordinaire point de vue depuis la belvédère Pierre-Cheval. Vous pourrez ainsi admirer le territoire viticole et les coteaux historiques, zone cœur de l'inscription sur la Liste du patrimoine mondial de l'UNESCO des Coteaux, Maisons et Caves de Champagne au Patrimoine mondial de l'UNESCO : un lieu idéal pour pique-niquer ou déguster une flûte de champagne !



Ensuite, vous redescendrez vers la mythique avenue de Champagne, dont vous longerez les gracieuses bâtisses, et dans laquelle vous découvrirez le spectaculaire Château Perrier qui accueille le musée du vin de Champagne et d'Archéologie régionale. Enfin le parcours s'achèvera devant l'Office de Tourisme Epernay en Champagne dont l'équipe vous guidera dans votre exploration des autres pépites du territoire.

**Idée balade** : Au Mont Bernon, avant le parking et le panneau de départ, tournez à droite pour rejoindre le "PR 118 Circuit des quatre monts" et la butte de Saran par le Mont Jogasse, pour vous immerger dans les magnifiques paysages de la célèbre Côte des Blancs.



### PR 116 Boucle d'Avize

▶ 9,1 km / 3h / Niveau moyen (dénivelé : 250 m)

Points de départ : parc Vix, place Léon-Bourgeois à Avize ou place de la mairie de Cramant

A découvrir :

- Parc Vix / aire de pique-nique / point de vue
- La bouteille qui coule toujours
- Paysage de la Côte des Blancs
- Belvédère de Cramant / aire de pique-nique

▶ Ce circuit vous permet d'allier la découverte de deux communes viticoles de la Côte des Blancs : Cramant et Avize. Après avoir traversé Cramant et longé son église, vous débouchez sur un panorama vous présentant le vignoble et la commune d'Avize en contrebas. Vous empruntez les sentiers au cœur des vignes avant de rejoindre Avize. Vous traverserez la commune avant d'effectuer une montée à travers le vignoble, à la lisière de la forêt et de la boucle d'Oger, pour rejoindre le parc Vix et l'embématique bouteille de champagne. Depuis ce site, un panorama de vignes et de champs s'étend à perte de vue. Cette halte nature aménagée avec des panneaux d'interprétation autour de la thématique de l'eau vous permettra de mieux comprendre la faune et la flore, tout en vous offrant un moment de détente.



Le circuit emprunte ensuite une partie du GRP de la Côte des Blancs (balisage jaune et rouge) et vous mènera par la forêt vers Cramant. A la sortie de ce milieu frais et ombragé, vous surplomberez le village de Cramant et son vignoble.

Sur le retour vers la place de la Mairie, profitez d'un superbe point de vue au belvédère de Cramant et sa loge de vignes. Pour marquer son caractère essentiellement viticole, Cramant arbore une bouteille de Champagne de 8,6 m de hauteur à son entrée, une falaise de craie sculptée et des murs décorés de fresques.

**Idée balade** : après Avize, continuez tout droit pour rejoindre le circuit "PR 131 Circuit du parc Vix aux Sept Vents" afin de découvrir la commune d'Oger.

Le **petit plus** : à l'aide de l'application Géocaching, partez à la recherche des géocaches situées tout au long du circuit "PR 116 Boucle d'Avize".



### PR 130 Circuit des Sept Vents au Mont Blanc

▶ 7,5 km / 2h30 / Niveau moyen (dénivelé : 200 m)

Points de départ : place de la mairie du Mesnil-sur-Oger ou place de la mairie d'Oger

A découvrir :

- Points de vue / panoramas sur la Côte des Blancs
- Eglise Saint-Nicolas et réplique de la Grotte de Lourdes
- Le Jardin de Vignes du Clos Saint-Vincent au Mesnil-sur-Oger
- A proximité : Tuilerie (aire de pique-nique) / musée du Mariage / réserve naturelle des Pâtis / musée de la Vigne et du Vin

▶ Ce circuit vous propose de découvrir deux communes de la Côte des Blancs, entre coteaux et forêts : Oger et Le Mesnil-sur-Oger. Lors de votre parcours, vous passerez à proximité de 4 fontaines et plusieurs lavoirs rénovés qui valorisent le fleurissement exceptionnel d'Oger. Toujours à Oger, n'hésitez pas à faire une halte au musée du Mariage, abritant une collection de plus de 600 objets propres aux coutumes du mariage ainsi qu'une salle des étiquettes, ou au musée de la Vigne et du Vin du Mesnil-sur-Oger, qui permet de découvrir l'histoire du travail viticole, grâce à une exposition d'outils et une collection de pressoirs.



Ensuite, vous longerez la réserve naturelle nationale des Pâtis d'Oger et du Mesnil-sur-Oger, classée depuis 2006 et abritant près de 300 mares temporaires et permanentes. Enfin, après avoir contourné le Jardin de Vignes du Clos Saint-Vincent de près de 2 hectares situé au centre du bourg, vous pourrez découvrir le terroir du "Mesnil", village entouré de vignes, qui abrite notamment une réplique de la Grotte de Lourdes, à proximité de l'église Saint-Nicolas.

*La réserve naturelle constitue un milieu fragile, merci de le respecter et d'emprunter les sentiers balisés.*

**Idée balade** : à la sortie du bois situé près du Mont Blanc, possibilité d'emprunter une portion du GRP Côte des Blancs pour rejoindre le "PR 139 La Vertusienne". Pour découvrir la commune d'Oger, optez pour le "Circuit des Botterêts" (4,3 km). Pour découvrir la commune du Mesnil-sur-Oger, optez pour le "Circuit Le Mesnil" (4,8 km).



### PR 118 Circuit des quatre monts

▶ 18 km / 4h / Niveau difficile (dénivelé : 430 m)

Points de départ : jardin humide de Chouilly ou Mont Bernon

A découvrir :

- Le Jardin Humide de Chouilly
- Le Mont Bernon et la belvédère Pierre-Cheval
- Le Mont Jogasse
- La butte de Saran / point de vue
- Le château de Saran (domaine privé)
- Le Mont Aigu
- A proximité : le Jardin de Vignes de Chouilly

▶ Ce circuit de 18 km se veut pédagogique, autour des coteaux champenois. En parcourant les 100 mètres de belvédère du jardin humide, vous comprendrez la faune et la flore locales. L'accès au Mont Bernon vous offrira un panorama à 360° sur le territoire viticole, notamment depuis la belvédère Pierre-Cheval d'où vous apercevrez l'avenue de Champagne et les coteaux historiques, zones cœur de l'inscription des Coteaux, Maisons et Caves de Champagne au Patrimoine mondial de l'UNESCO : un lieu idéal pour pique-niquer ou déguster une flûte de champagne !



En direction de la butte de Saran, vous passerez par le mont Jogasse, puis marcherez plus spécifiquement dans la Côte des Blancs pour rejoindre la butte et le château de Saran (domaine privé). Vous contournerez alors le Mont Aigu avant de rejoindre la commune de Chouilly par un chemin tracé au cœur du vignoble.



### PR 126 Circuit de Chouilly à Saran

▶ 11,2 km / 2h45 / Niveau moyen (dénivelé : 250 m)

Point de départ : Jardin Humide de Chouilly

A découvrir :

- Le Mont Aigu
- L'église Saint-Martin de Chouilly
- La butte de Saran / point de vue
- A proximité : le Jardin de Vignes de Chouilly
- Le château de Saran (domaine privé)

▶ Ce circuit est une variante plus courte du PR 118. Après avoir découvert la faune et la flore locales en parcourant les 100 mètres de belvédère du Jardin Humide, vous traverserez la commune de Chouilly pour vous diriger vers la butte de Saran par un chemin tracé au milieu des vignes.



Vous longerez ensuite la forêt sommitale pour faire le tour du château de Saran (domaine privé). Vous contournerez ensuite le Mont Aigu pour passer au pied de la cité de Saran, autrefois utilisée par les travailleurs du vignoble. Enfin, après être passé devant l'église romane de Chouilly (XI<sup>e</sup> siècle), vous reviendrez au jardin humide en empruntant une passerelle au-dessus de la rivière des Tarnauds.



### PR 131 Circuit du parc Vix aux Sept Vents

▶ 6,8 km / 2h15 / Niveau facile (dénivelé : 220 m)

Points de départ : parc Vix à Avize ou place de la mairie d'Oger

A découvrir :

- Parc Vix / aire de pique-nique / point de vue
- Points de vue / panoramas sur la Côte des Blancs
- Parc Vix à Avize / aire de pique-nique / point de vue
- La bouteille qui coule toujours
- A proximité : la Tuilerie (aire de pique-nique)

▶ Grâce à ce circuit, vous découvrirez deux communes de la Côte des Blancs : Avize et Oger. Les points de vue sur les coteaux et le patrimoine champenois (églises, lavoirs) se dévoileront progressivement à vous lors de votre balade...



Situé entre la Montagne d'Avize et la Plaine de Champagne, Avize est un village viticole de la Côte des Blancs. Nichés sur les hauteurs, une bouteille de champagne géante verse le divin breuvage dans la coupe qui l'accompagne. Vous pouvez profiter d'un moment de détente au parc Vix d'Avize et son magnifique panorama de vignes et de plaines. Cette halte nature aménagée avec des panneaux d'interprétation autour de la thématique de l'eau vous permettra de mieux comprendre la faune et la flore.

A Oger, vous pourrez découvrir le musée du Mariage proposant une collection de plus de 600 objets propres aux coutumes du mariage ainsi qu'une salle des étiquettes. L'architecture de la commune est typique du terroir champenois : la maison avec parement de briques, toit de bouff, la porte-rue et l'enseigne en fer forgé. Il existe aussi 4 fontaines et plusieurs lavoirs qui ont été rénovés et qui valorisent un fleurissement exceptionnel. Grâce à sa médaille européenne reçue en 2005, Oger fait partie des villages les plus célèbres en la matière (4 fleurs).

**Idée balade** : pour découvrir la commune d'Avize, optez pour le "Circuit d'Avize Village" (4,3 km). Afin de découvrir la commune d'Oger, optez pour le "Circuit des Botterêts" (4,3 km). Dans Oger, continuez tout droit pour rejoindre le circuit "PR 130 Circuit des Sept Vents au Mont Blanc" pour découvrir la commune du Mesnil-sur-Oger.



### PR133 Circuit Le Mesnil

▶ 4,8 km / 1h30 / Niveau moyen (dénivelé : 150 m)

Point de départ : place de la mairie du Mesnil-sur-Oger

A découvrir :

- Eglise Saint-Nicolas et réplique de la Grotte de Lourdes
- Château de Vert-la-Gravelle (XIII<sup>e</sup> s, domaine privé)
- Points de vue / panoramas sur la Côte des Blancs
- Le Jardin de Vignes du Clos Saint-Vincent au Mesnil-sur-Oger
- A proximité : musée de la Vigne et du Vin et réserve naturelle des Pâtis, avec espace de pique-nique, arboretum et parcours sportif.

▶ Ce circuit vous propose de découvrir le terroir du "Mesnil", village entouré de vignes et de la réserve naturelle des Pâtis d'Oger et du Mesnil-sur-Oger. Une diversité de paysages s'offriront à vous, entre coteaux et forêts, ainsi que de beaux panoramas sur la Côte des Blancs et la plaine champenoise. La réplique de la Grotte Notre-Dame de Lourdes, à proximité de l'église Saint-Nicolas, construite en 1932 par des vigneron et des habitants, vaut également le coup d'œil.



La particularité du Mesnil-sur-Oger est que le village ancien s'est construit autour d'un clos de près de 2 hectares abritant aujourd'hui le Jardin de Vignes du Clos Saint-Vincent, que vous contournerez à la fin de votre parcours. Les ruines du vieux Mesnil gardent encore le tracé et le nom des remparts (Montaigus, Hauts Jardins) alors qu'il a subi la guerre de 1870.

Vous longerez ensuite la réserve naturelle des Pâtis d'Oger et du Mesnil-sur-Oger, un site classé depuis 2006. La réserve est composée de plus de 300 mares temporaires et permanentes, et plusieurs espèces animales et végétales y sont recensées : la linagrette (fleur de coton), le triton crié, la couleuvre et le pin-bonsai. Des aménagements ont été réalisés à proximité du lac : jeux pour enfants, aire de pique-nique, terrain de pétanque et parcours sportif. Vous pourrez profiter de plusieurs points de vue sur la Côte des Blancs et d'une table d'orientation.

*La réserve naturelle constitue un milieu fragile, merci de le respecter et d'emprunter les sentiers balisés.*

**Idée balade** : à la sortie du bois situé près du Mont Blanc, possibilité d'emprunter une portion du GRP Côte des Blancs pour rejoindre le "PR 139 La Vertusienne". Pour découvrir les communes du Mesnil-sur-Oger et d'Oger, optez pour le "Circuit des Sept Vents au Mont Blanc" (7,5 km).



### PR 115 Boucle de Saran

▶ 6,7 km / 2h / Niveau facile (dénivelé : 270 m)

Point de départ : place de la mairie de Cramant

A découvrir :

- Butte de Saran / point de vue
- Le château de Saran (domaine privé)
- Une falaise de craie sculptée

▶ Ce circuit propose une vision à 360° du vignoble de la Côte des Blancs, grâce à une boucle encerclant la Butte de Saran à la lisière de la forêt. Le sentier débute sur la place de la mairie de Cramant et quitte le village en passant devant l'église, puis devant la cimetièrre Sainte-Marguerite et son superbe portail. Vous serez ensuite entre vignes et bois, en longeant la lisière de la forêt et en grimant la butte. Ce coteau viticole est orienté vers Cramant, et une vue imprenable s'offre à vous, se prolongeant sur toute la vallée du Cuby et du Darcy vers les Coteaux Sud d'Epernay. Une fois la forêt contournée, le regard bascule alors vers la Vallée de la Marne et, en face, la Montagne de Reims. Ce versant du coteau orienté vers Chouilly est plus ombragé dans l'après-midi et offre une petite halte possible sous les arbres, à proximité du château de Saran (domaine privé).



Le retour se fait avec un panorama sud-ouest vers la plaine et la commune d'Avize en contrebas. Ce sentier au cœur du vignoble descend progressivement jusque Cramant, en passant par une falaise de craie sculptée, pour rejoindre le point de départ.

**Idée balade** : sur la butte de Saran, possibilité d'emprunter le circuit "PR 126 Circuit de Chouilly à Saran". A Cramant, possibilité d'emprunter les circuits "PR 116 Boucle d'Avize" ou "PR 117 Boucle de Cuis".

**Idée balade (depuis le PR 118 Circuit des quatre monts)** : sur la butte de Saran, en venant du Mont Bernon, possibilité d'emprunter le circuit "PR 115 Boucle de Saran" pour rejoindre, sur votre droite, le village de Cramant situé à 2 km.

**Idée balade (depuis le PR 126 Circuit de Chouilly à Saran)** : sur la butte de Saran, en venant du Mont Bernon, possibilité d'emprunter le circuit "PR 115 Boucle de Saran" pour rejoindre, sur votre droite, le village de Cramant situé à 2 km.



### PR 134 Circuit d'Avize Village

▶ 4 km / 1h30 / Niveau moyen (dénivelé : 150 m)

Points de départ : place Léon-Bourgeois ou parc Vix à Avize

A découvrir :

- Parc Vix / aire de pique-nique / point de vue
- La bouteille qui coule toujours
- Paysage de la Côte des Blancs

▶ Ce circuit communal vous propose de découvrir Avize, village viticole de la Côte des Blancs.

Au départ de la place Léon-Bourgeois ou du parc Vix, le circuit associe la forêt, le vignoble avec vue sur le paysage viticole et le village (classé 3 fleurs), où vous pourrez découvrir le savoir-faire champenois chez les vigneron. Le parc Vix mérite une visite. Située dans une clairière forestière et à proximité de "La bouteille qui coule toujours", cette halte nature est aménagée avec un sentier d'interprétation, sur la thématique de l'eau. L'occasion d'un moment de détente en famille ou entre amis sur la "Montagne d'Avize".



Lieu de promenade, ce parc met en scène différents bassins d'agrément alimentés par une ancienne source. Des instruments de musique de plein air invitent à l'évasion.

En traversant la commune, vous pourrez également découvrir l'église Saint-Nicolas. A l'intérieur, sous des voûtes gothiques, on peut observer de magnifiques statues et vitraux, ainsi que des tableaux comme "Le denier de César", toile peinte au début du XVII<sup>e</sup> siècle, classée au titre des Monuments Historiques depuis 2002 et attribuée au peintre italien Orazio Borgianni.



### PR 120 Boucle des deux villages de Vert-Toulon

▶ 13 km / 4h / Niveau moyen (dénivelé : 140 m)

Point de départ : place Léandre-Ploix en contrebas de la mairie de Vert-la-Gravelle ou mairie de Toulon-la-Montagne

A découvrir :

- Château de Vert-la-Gravelle (XIII<sup>e</sup> s, domaine privé)
- Marais de Saint-Gond
- Points de vue
- Eglise de Vert-la-Gravelle (classée Monument Historique)
- Halte Nature : le Point de vue des Sept Clochers

▶ La commune de Vert-Toulon est située entre la Côte des Blancs, la Brie Champenoise et les Marais de Saint-Gond. Elle provient de la fusion des communes de Vert-la-Gravelle et Toulon-la-Montagne en 1973.



Ce circuit permet de relier les deux villages, comptant un départ chacun. Au départ de Vert-la-Gravelle, vous découvrirez les marais, les puits de pétrole ainsi que l'ancien Château de la Gravelle, avant de rejoindre les champs puis le bois de Toulon. Le point de vue de Toulon-la-Montagne vous propose une très belle vue panoramique sur sept clochers, ainsi qu'une belle halte pique-nique. Des paysages très diversifiés se succèdent, en passant à travers les bois et en longeant les vignes. Profitez-en pour contempler le panorama sur les Marais de Saint-Gond. Tout au long du parcours, vous découvrirez des loges de vignes, témoignant de l'activité viticole locale.

**Le circuit des Jardins de Vignes** ▶ Distance 38 km - Durée 1h en voiture

▶ Venez découvrir et arpenter les routes touristiques du Champagne grâce à un circuit accessible librement en voiture, mettant en avant des espaces de plein air qui vous révéleront la spécificité viticole du territoire. Vous pourrez compléter, en toute convivialité, cette découverte pédagogique par une visite de caves et une dégustation chez un vigneron des communes du circuit, passant ainsi de la vigne à la flûte.

- Les travaux de la vigne et du vin à Cumières (quai de la Marne et rue du Bac sur environ 800 m).
- Jardin de Vignes à Chouilly (entrée ouest de Chouilly, rue des Partelaines dans le prolongement de l'avenue de Champagne d'Epernay).
- Belvédère panoramique à Cramant (D10 - rue de la Grande Côte. A proximité de la place de la mairie : point de départ des boucles PR115, 116 et 117).
- Clos Saint-Vincent / Jardin de Vignes du Mesnil-sur-Oger (Rue Pasteur).
- Jardin de Vignes des Demoiselles, Balcon sur la Champagne à Monthonel (coordonnées GPS 48.993049, 3.927226, suivre le panneau "point de vue" dans Monthonel).
- Jardin de Vignes de Vinay (coordonnées GPS 49.016561426758244, 3.899956168665976).



### PR 117 Boucle de Cuis

▶ 7,4 km / 2h30 / Niveau facile (dénivelé : 200 m)

Points de départ : église de Cuis ou place de la mairie de Cramant

A découvrir :

- Bouteille géante de Cramant
- Eglise de Cuis
- Falaises classées des Roualles de Cuis : site naturel remarquable
- Belvédère de Cramant / aire de pique-nique

▶ Ce circuit vous permettra de découvrir les villages de Cuis et Cramant. En quittant Cramant, vous pourrez admirer une bouteille de Champagne de 8,60 mètres, fièrement arborée par la commune, afin de marquer son caractère essentiellement viticole. Vous arpentez ensuite les chemins de vigne pour rejoindre la commune de Cuis (classée 2 fleurs) et bâte à flanc de colline. Son église romane des XII-XIII<sup>e</sup> siècles qui, par sa position privilégiée, domine la vallée et jouxte le vignoble, mérite le coup d'œil. Vous empruntez ensuite la route pour rejoindre la lisière de la forêt protégeant le sommet des monts et suivez ensuite le chemin au pied des falaises classées des Roualles, reconnues comme un site naturel remarquable, où se développe un environnement riche mais vulnérable. Quelques fenêtres dans le boisement offrent des vues sur le paysage des coteaux et leurs couleurs changeantes au fil des saisons.



Vous traverserez ensuite la forêt et ses sentiers ombragés pour atteindre Cramant. En entrant dans le village, au passage, vous pourrez observer l'ours de Cramant, symbole des habitants de la commune et profiter du point de vue au belvédère, avant de regagner la place de la mairie.

**Idée balade** : à Cramant, possibilité d'emprunter les circuits "PR 116 Boucle d'Avize" ou "PR 115 Boucle de Saran".

Après avoir longé les falaises des Roualles, possibilité d'emprunter le circuit "PR 141 Circuit des Trois Coteaux".



### PR132 Circuit des Botterêts

▶ 4,3 km / 1h30 / Niveau moyen (dénivelé : 130 m)

Point de départ : place de la mairie d'Oger

A découvrir :

- Eglise Saint-Laurent et jardin Odette-Prévost
- Musée du Mariage
- Points de vue / panoramas sur la Côte des Blancs
- Maison de Léon Bourgeois (domaine privé)
- Circuit historique et fleuri
- A proximité : la Tuilerie (aire de pique-nique)

▶ Grâce à sa médaille européenne du fleurissement reçue en 2005, Oger fait partie des villages les plus célèbres en la matière (4 fleurs). Partez à la découverte du territoire des Botterêts, surnom donné aux habitants d'Oger, et de son patrimoine préservé au cœur de la Côte des Blancs.



Le circuit, empruntant les vignes, vous propose un beau panorama sur le village qui abrite la résidence de Léon Bourgeois (à proximité de l'église Saint-Laurent), initiateur de la Société des Nations et Prix Nobel de la Paix, décédé à Oger en 1925. Au pied de l'église d'Oger, le Jardin Odette-Prévost invite à la détente bucolique, entre massifs et point de vue sur les vignes. L'architecture actuelle de la commune est typique du terroir champenois : la maison avec parement de briques, l'œil de bouff, la porte-rue et l'enseigne en fer forgé. Il existe aussi 4 fontaines et plusieurs lavoirs rénovés qui valorisent un fleurissement exceptionnel. Enfin, le musée du Mariage aborde les coutumes du mariage au travers de plus de 600 objets, ainsi qu'une salle des étiquettes.

**Idée balade** : pour découvrir les communes d'Oger et du Mesnil-sur-Oger, optez pour le "Circuit des Sept Vents au Mont Blanc" (7,5 km). Pour découvrir les communes d'Oger et d'Avize, optez pour le "Circuit du parc Vix aux Sept Vents" (4,8 km).



### PR 121 Boucle des Marais de Vert-Toulon

▶ 5,5 km / 1h45 / Niveau facile (dénivelé : 25 m)

Point de départ : place Léandre-Ploix en contrebas de la mairie de Vert-la-Gravelle

A découvrir :

- Puits de pétrole
- Eglise Saint-Pierre/Saint-Paul (classée Monument Historique)
- Marais de Saint-Gond

▶ Dès le départ, vous pourrez apercevoir un habitat typiquement champenois (fermes anciennes traditionnelles et longères) puis les Marais de Saint-Gond et les sites pétroliers de Vert-la-Gravelle, sur une distance de 5,5 km. Au détour de votre balade dans la plaine champenoise, n'hésitez pas à contempler l'église Saint-Pierre /Saint-Paul, classée au titre des Monuments Historiques.



Les sites pétroliers que vous pourrez observer ont été forés en 1985. Après un aperçu des premières parcelles de vignes, vous découvrirez enfin un dernier site pétrolier.