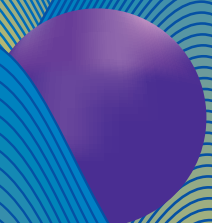


LA COMÈTE • SCÈNE NATIONALE

2023



2024

CHÂLONS-EN-CHAMPAGNE



***Si on ne fait pas confiance
à son intuition, qu'est-ce
qu'il nous reste ?***

Pierre Lemaitre, *Le silence et la colère* (2023)

LA COMÈTE
SCÈNE NATIONALE
À L'INTERNATIONALE
CONSTELLATION

04

CINÉMA
LA COMÈTE

10

WAR ON SCREEN
FESTIVAL INTERNATIONAL DE CINÉMA

12

LA COMÈTE
EN CAMPAGNE

14

PROGRAMMATION
SPECTACLES

17

SPECTACLES
JEUNE PUBLIC

93

ACCOMPAGNER
VOS ÉLÈVES

100

FAITES DES PLANS
SUR LA COMÈTE

103

INFOS
PRATIQUES

112

SOUTENEZ
LA COMÈTE

116

NOS
PARTENAIRES

117

NOTRE
ÉQUIPE

118



La Comète

SCÈNE NATIONALE • CHÂLONS-EN-CHAMPAGNE

Association des Scènes Nationales

Le réseau

Située à Châlons-en-Champagne, à 1h30 de Paris, La Comète - Scène nationale est un lieu pluridisciplinaire de création, de production et de diffusion associant le spectacle vivant et le cinéma. La Comète est l'une des **77 Scènes nationales** de France.

Dirigée par Philippe Bachman depuis 2005, La Comète a développé son activité dans de nombreuses directions :

- en ouvrant une salle de cinéma, classée **Art & Essai**, membre du réseau **Europa Cinémas**
- en créant et coordonnant le **Réseau 360°** : réunion de lieux artistiques dans le monde
- en concevant et en organisant le Festival International de Cinéma **War on Screen** et le programme européen **WoS Fabrique**
- en initiant un temps fort autour de la magie **Illusions**

La Comète a une mission de production et de diffusion de spectacles vivants. Elle est à l'initiative de plusieurs productions, dont elle assure, pour certaines, la production déléguée et la diffusion en France et à l'étranger. Véritable lieu de création artistique, de bouillonnement culturel et de convivialité qui réunit les genres, les cultures et les publics.

Soucieuse de l'urgence climatique et consciente de sa responsabilité en matière environnementale, La Comète et ses équipes se sont engagées par des actes forts et concrets au quotidien :

- Renouvellement progressif et passage aux LED du parc lumière (suppression des ampoules halogènes).
- Priorisation de la numérisation des données (réduction de la consommation de papier).
- Suppression du plastique (gobelets, bouteilles et autres). Installation de fontaines à eau et utilisation de gourdes.
- Tri des déchets. Recycler plutôt que jeter.
- Sensibilisation du personnel aux gestes responsables du quotidien.
- Fournir des produits locaux et issus de magasins bio pour le catering.
- Passage à la voiture électrique.

Dotées de moyens et d'outils de production, **les Scènes nationales accompagnent des projets artistiques et des artistes dans leurs processus de création**. Elles **soutiennent la diffusion** dans les réseaux du spectacle vivant, contribuant ainsi au renouvellement des esthétiques, des langages et des talents sur les scènes françaises, européennes et internationales. Elles sont l'un des premiers acteurs de la **mise en œuvre d'activités d'éducation artistique**, d'initiatives spécifiques de **sensibilisation** et de **médiation**, pour l'accès de tous à la culture et plus particulièrement les jeunes, avec des ateliers, des rencontres, des expositions, des conférences, des spectacles décentralisés, des interventions d'artistes et de médiateurs dans les prisons, les hôpitaux ou les écoles, collèges, lycées, universités etc. Elles favorisent un travail avec les réseaux associatifs, socioculturels, socio-éducatifs et développent ainsi un maillage et de **nombreux partenariats** qui s'inscrivent dans la diversité de leurs territoires d'intervention.

Créé à l'initiative du ministère de la Culture en 1991, ce label national atteste de la vitalité d'un réseau fort aujourd'hui de 77 établissements à vocation pluridisciplinaire, symbole de la décentralisation culturelle dans l'ensemble du pays. Les missions de service public sont communes, chaque projet est unique. Chaque Scène nationale se doit d'être ouverte « pour et avec » tous et pour toutes les disciplines : théâtre, musique, danse, marionnette, cirque, arts visuels, cinéma, littérature etc.

La co-construction avec les collectivités territoriales, pour le développement d'un projet artistique et culturel exigeant, en est depuis l'origine le maître mot, avec une ambition toujours renouvelée pour les territoires, en métropole et en outre-mer.

Le label Scène nationale garantit une autonomie de gestion et une liberté de programmation et de création. Elle se constitue autour d'une « scène », d'un théâtre, d'un lieu existant, animées par une équipe de professionnels, elles ont à sa tête une direction choisie par les partenaires publics sur la base d'un projet artistique et culturel.

En prise avec leur temps, avec les enjeux sociaux, environnementaux, économiques ou politiques, avec les défis d'un monde en profondes mutations, les Scènes nationales sont plus que jamais mobilisées pour que la création artistique soit au cœur de coopérations culturelles, de récits, de rencontres et d'expériences avec les habitants et les acteurs d'un territoire, pour continuer à innover, inventer, et pourquoi pas encore, proposer des futurs désirables.

Des projets

Artistes Associés·ées

LA COMÈTE À L'INTERNATIONAL

La Comète a fait de l'international un axe essentiel de son projet artistique et un vecteur spécifique de développement, s'attachant à tous les territoires géographiques, du transfrontalier au plus lointain et à des échanges artistiques couvrant tout le spectre de l'activité créatrice.

Cette orientation est incarnée par plusieurs projets singuliers et originaux, qui ont valu à La Comète d'être lauréate du programme Culture de l'Union Européenne, puis d'être reconnue comme l'un des onze Pôles européens de création au sein d'un dispositif spécifique mis en place par le Ministère de la Culture.

LE RÉSEAU 360° Après avoir initié des productions de spectacle vivant et tout en poursuivant ce volet, un travail visuel au long cours est engagé par le photographe irlandais Seamus Murphy pour rendre compte des réalités multiples de ces bâtiments aux origines fort diverses, de ce qu'ils représentent dans les territoires où ils sont implantés et pour les populations locales.

ILLUSIONS - temps dédié au renouveau de la magie - incarne un autre volet de l'attention portée à l'international par La Comète.

À voir cette saison

- **Jadoo**, du britannique Ben Hart
- **L'enfumeur**, du belge Luc Apers

DES COLLABORATIONS ORIGINALES, avec des partenaires réguliers (à l'exemple des Théâtres de la Ville de Luxembourg et de la Philharmonie du Luxembourg) ou nouveaux, donnent lieu à des commandes, des co-productions, des créations.

À voir cette saison

- **Elena**, de la luxembourgeoise Myriam Muller
- **Les vagues**, projet franco-norvégien
- **Runners**, du Cirk La Putyka, compagnie tchèque
- **Après les ruines**, équipe franco-germano-luxembourgeoise

EN TOURNÉE Produit par La Comète et en création au Festival War on Screen 22, **La fête sauvage** de Lucie Antunes avec les Percussions de Strasbourg :

26/08 à Lussas, États généraux du documentaire • 14/10 à Labastide-Rouairoux • 22/10 au Festival Le Grand bivouac à Alberville • 9/11 à Besançon • 22/11 à L'astrolabe à Figeac • 23/11 à L'Athnanor, Scène nationale d'Albi • 24/11 au Parvis, Scène nationale de Tarbes • 25/11 à L'estive, Scène nationale de Foix • 22/12 à La Ferme du Buisson, Scène nationale • 27/01 à L'Arsenal de Metz

MANELE LABIDI est une réalisatrice française. Avant de réaliser le court métrage *Une chambre à moi*, variation tragique-comique autour de l'œuvre de Virginia Woolf, elle s'exerce à l'écriture théâtrale et radiophonique. En 2020, sort *Un divan à Tunis* (avec Golshifteh Farahani), son premier long métrage distribué dans plus de 40 pays et récompensé par le prix du public à la Mostra de Venise. Actuellement, elle termine son deuxième long métrage, qui sortira en France en 2024.

À War on Screen elle fait partie du Jury international en 2020 et c'est cette même année qu'elle commence à accompagner les jeunes réalisateur·trices européen·nes de WoS Fabrique dans l'écriture de leurs courts métrages.

NIELS SCHNEIDER est un comédien et réalisateur franco-canadien. Il débute sa carrière au Québec et joue notamment pour Xavier Dolan dans *J'ai tué ma mère* (2009) et *Les Amours imaginaires* (2010). En France, il remporte le César du Meilleur espoir masculin en 2017 pour son premier rôle dans le thriller *Diamant noir* d'Arthur Harari. En parallèle, il se produit régulièrement et réalise un court métrage en 2022. Membre du Jury international lors de la dixième édition de War on Screen en

2022, il revient en 2023 pour une lecture de scénario, et il accompagne le festival dans son processus de programmation.

OUT INNSPACE DANCE THEATRE

Basée à Vancouver (Canada) et fondée par David Raymond et Tiffany Tregarthen, la compagnie Out Innerspace se consacre à la création d'œuvres de danse contemporaine passionnantes et intégrales. Déterminée à être innovante et accessible, elle va au-delà de l'esthétique et des formes traditionnelles en faisant preuve d'une ingéniosité sans réserve. Ses créateurs se lancent sans cesse des défis dans le but de transformer leur imagination en action et transgresser toutes les limites de la danse telle qu'ils la connaissent. Grâce à la recherche et l'expérimentation, Out Innerspace célèbre l'importance de la remise en question et crée une danse innovante en constante évolution.

Cette saison

- Le spectacle **Bygones** (voir p 57)
- Un atelier pour plonger dans l'univers de la compagnie (voir p 105)

Constellation

Résolument engagée dans ses missions de Scène nationale, La Comète accompagne les créatrices d'aujourd'hui quel qu'en soit le champ artistique. Sont ainsi représentées toutes les disciplines du spectacle vivant et le cinéma (via le festival War on Screen et sa Fabrique Européenne). Une attention particulière est portée à l'équité entre les générations ainsi qu'à la parité et aux diversités, notamment territoriales, du local à l'international. Pour ce faire, résidences, co-productions et - au besoin - productions déléguées sont mises en œuvre.

Ainsi, La Comète brille d'une vivace constellation artistique.

• **Co-production** : En 2022, La Comète a soutenu 11 artistes ou compagnies par un apport en co-production, respectant les équilibres pluridisciplinaires, géographiques, générationnels et paritaires : 4 en théâtre, 3 en danse, 3 en magie et 1 en musique.

Fidèle aux artistes qui font l'identité de La Comète, vous retrouverez cette saison :

- **Angelique Friant**, *Océan* les 6 et 7 novembre
- **Les Chiens de Navarre**, *La vie est une fête* les 16 et 17 novembre
- **Le Quatuor Debussy**, *Nos matins intérieurs* les 21 et 22 décembre
- **La Compagnie Vertical Détour**, *Olympicorama* les 11, 12 et 13 mars
- **Le Collectif Mensuel**, *Zai Zai* les 3 et 4 avril
- **La Compagnie Le Phalène**, avec *Jadoo* les 8 et 9 janvier

ou encore

- **Vincent Peirani**, *Mazahni*, le 21 mai



Cinéma

Votre cinéma indépendant La Comète en centre-ville de Châlons-en-Champagne vous propose :

- **Une programmation Art et Essai** labellisée « Recherche et Découverte », « Jeune Public » et « Patrimoine et Répertoire »
- **Des films étrangers en version originale** sous-titrée français (VOST)
- **Des films de patrimoine** (films cultes, grands classiques, raretés)
- **Un cinéma accessible à tou.te.s** : les enfants, petits et grands, trouveront leur bonheur dans une programmation adaptée à leur âge. Tous les mois, nous leur proposons des Ciné-Ateliers et des Ciné-Goûters.
- **Un lieu convivial d'échanges et de rencontres** : Ciné-Débat, Ciné-Rencontre, Avant-Première, Ciné-Apéro sont régulièrement à l'affiche.
- **Des rencontres** avec des réalisateur.rice.s, des acteur.rice.s, des intervenant.es et des associations, afin que les spectateur.rice.s puissent partager leurs émotions.
- **Une initiative solidaire** : les « places de cinéma suspendues ». Achetées par un.e spectateur.rice, elles permettent de faire bénéficier gratuitement d'une séance à un.e spectateur.rice n'ayant pas les moyens de se l'offrir.

La Comète vous propose des tarifs accessibles à tou.te.s.

Retrouvez tous les mois la programmation complète sur le dépliant mensuel, sur notre site internet et sur la page Facebook du cinéma La Comète !

Les rendez-vous réguliers

CINÉ-GOÛTER ET/OU CINÉ-ATELIER //

un film jeune public suivi d'un atelier en lien avec le film et/ou d'un goûter proposé par Biocoop.

CINÉ-CULTE //

à travers un programme cinéphile et éclectique, nous vous proposons une mise en lumière des plus beaux classiques du cinéma en version restaurée.

CINÉ-ÉTUDIANT //

une séance mensuelle offerte par le CROUS aux étudiants de Châlons, toutes filières confondues.

ATELIER CRITIQUE DE FILMS //

une fois par mois, un groupe de jeunes volontaires se réunit pour visionner un film en avant-première puis travailler sur un texte critique, accompagné d'un intervenant journaliste cinéma.

CINÉ-CONTE //

un rendez-vous en partenariat avec les Médiathèques de Châlons, lecture d'un conte avant la projection d'un film enfants.

CINÉ-ENGLISH //

l'occasion de découvrir un film jeune public en version originale sous-titrée et de familiariser les enfants à l'anglais.

Les temps forts de la saison

LA NUIT DU CINÉMA

4 films, des animations, et une nuit de cinéma à La Comète !

DE LA SCÈNE À L'ÉCRAN

Des séances qui permettent une passerelle avec la programmation spectacle vivant.

FESTIVAL TÉLÉRAMA EN JANVIER

Voir ou revoir les meilleurs films de l'année pour 3,50 € la place.

FESTIVAL TÉLÉRAMA ENFANTS EN AVRIL

Voir ou revoir les meilleurs films jeune public de l'année pour 3,50 €.

FESTIVAL CINÉ-COOL EN AOÛT

L'événement cinématographique de l'été dans le Grand Est : tarif unique à 4,50€ la place et avant-premières.

FESTIVAL PLAY IT AGAIN EN SEPTEMBRE

Une sélection des meilleures rééditions, l'occasion de plonger dans les films marquants de l'Histoire du cinéma.

LE PRINTEMPS DU CINÉMA ET LA FÊTE DU CINÉMA

Deux manifestations nationales aux tarifs très attractifs.

FAITES DES FILMS



PAS LA GUERRE

waronscreen.com

11^E ÉDITION

LUN DIM
02 > 08
OCT OCT

#WOS2023

Festival international de cinéma

FAITES DES FILMS, PAS LA GUERRE
MAKE FILMS, NOT WAR

2013 - 2023 ! Le festival War on Screen passe cette année à une autre décennie et sa onzième édition se tiendra du 2 au 8 octobre 2023. Une semaine de Cinéma avec deux compétitions courts et longs métrages, des focus, des équipes des films et invités, des rencontres, des lectures de scénarios, des séances jeune public, des ateliers et bien sûr, la Fabrique européenne. Des visions et approches variées et singulières sur un sujet qui nous préoccupe tous, et où la parole et l'échange sont très importants, le conflit. Le grand cinéaste allemand Volker Schlöndorff, Palme d'or à Cannes en 1979 et Oscar du meilleur film en 1980 pour le film *Le Tambour*, mais aussi César de la meilleure adaptation en 2015 pour *La Diplomatie*, accompagnera cette édition en tant qu'invité d'honneur. Né en 1939, son enfance mais aussi sa carrière sont marquées par la guerre. Le festival sera l'occasion de revenir sur sa trajectoire au travers de certains de ses films, et en sa présence lors d'une Masterclass.

W

BILLETTERIE OUVERTE

Dès le **7 SEPT. 2023**
sur waronscreen.com
+33 (0)3 26 69 50 99

SUIVEZ-NOUS



#WOS2023

Design graphique
KIBLIND Agence

Image tirée du film *Les Bêtes du Sud sauvage* réalisé par Benh Zeitlin (2012)

« **Faites des films, pas la guerre** »

Retrouvons-nous à Châlons, Suippes ou Mourmelon autour de ce message qui nous est cher, et regardons ensemble vers l'avenir.

La Comète en Campagne

D'octobre à juin, La Comète sort de ses murs pour proposer des rendez-vous conviviaux et de proximité.

Collectivités locales, associations, acteurs culturels locaux mais aussi établissements scolaires participent ainsi à la programmation décentralisée et mettent à disposition leurs équipements.

Conçue comme un dispositif complet insufflant une véritable dynamique de territoire, La Comète en Campagne croise actions de sensibilisation en milieu scolaire et représentations pour tous les publics.

Les rendez-vous de cette saison

THÉÂTRE OLYMPICORAMA

LES 11, 12 ET 13 MARS

2024 sera une année olympique : l'occasion pour la compagnie Vertical Détour, que l'on a découvert avec *Borderline(s)#1* et *Borderline(s)#2* de nous proposer une conférence déjantée sur les sports olympiques.

Une entreprise artistique rigoureuse, appliquée et minutieuse d'analyse et de réflexions sur les différentes disciplines et épreuves des jeux olympiques, des origines à nos jours, dans leurs dimensions sportives bien sûr, mais aussi techniques, politiques, philosophiques, éthiques, culturelles, sociologiques, géographiques, économiques, anthropologiques, et j'en passe des mots en « iques ».

Un parcours olympique à trois épreuves et dans trois lieux différents

(voir p 65)

THÉÂTRE / MARIONNETTES / CHANSON LE MANIPOPHONE

COMPAGNIE LA POUPÉE QUI BRÛLE

LES 21, 22, 23 ET 24 MAI

SPECTACLE DÉCENTRALISÉ DANS LES MAISONS DE RETRAITE

Ancêtre du vidéo-clip, imaginé dans les années 30, le Manipophone est une invention révolutionnaire ! Grâce à lui, vous pourrez (re)voir et (ré)entendre les grandes vedettes de la chanson française et américaine.

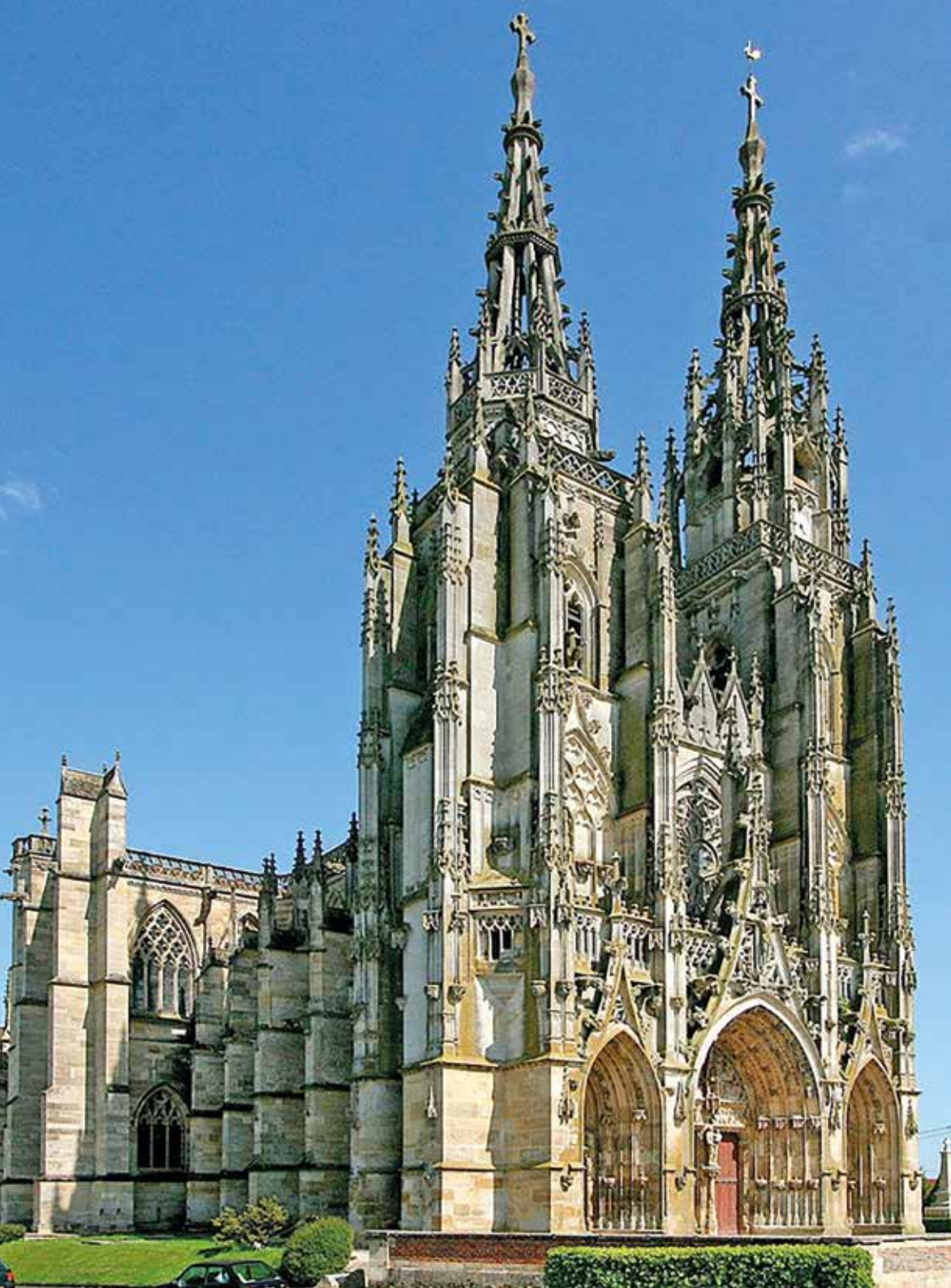
Pour vous, deux machinistes et 20 muppets en noir et blanc redonnent vie à cette invention qui a connu son heure de gloire dans les années 50, avant de disparaître avec l'arrivée de la couleur, du vrai scopitone et la naissance du mouvement yéyé.



The background is a gradient of blue, transitioning from a darker blue on the left to a lighter teal on the right. In the lower-left quadrant, there are several overlapping, wavy, concentric lines that create a sense of depth and movement. A smooth, blue sphere is positioned in the center-left area, partially overlapping the wavy lines. The word 'Spectacles' is written in a large, white, serif font, centered vertically and horizontally on the right side of the page.

Spectacles

SPECTACLES
p. 18 → p. 91



Chez nos voisin-e-s

MUSIQUE

SAM

30

20H30

SEPTEMBRE

BASILIQUE
NOTRE-DAME
DE L'ÉPINE

Requiem pour une reine, autour des *Funeral Sentences* d'Henry Purcell

24^{ème} FESTIVAL DE MUSIQUES ANCIENNES DE L'ÉPINE

**Programme musical anglais
des XVI^e et XVII^e siècles**

Henry Purcell

*Music for the Funeral of Queen
Mary, Z. 860, motets & psaumes*

John Adson

Courtly masking airs 1621

William Croft *Burial Sentences*

Tomas Tallis *Litany*

John Hingeston *Suite for 2
cornets & sagbuts with the organ*

John Blow *Salvator Mundi*

**Henry Purcell, William Inglott,
William Byrd** *Organ works*

L'attachement d'un peuple à sa reine se fait entendre dans ce programme, où les solistes de la Grue Baroque et du collectif Cordis & Organo associent la *Funeral music* d'Henry Purcell à des grandes polyphonies de la renaissance anglaise. Sorte de mausolée musical qui propose la quintessence de plus d'un siècle de musique anglaise, la démarche est à rapprocher de l'histoire de l'Égypte ancienne prodigue en grandes figures politiques féminines. On pense évidemment aux véritables « pharaonnes » que furent Hatshepsout et Cléopâtre VII, mais aussi Néfertari, la plus fameuse des huit épouses de Ramsès II, connue avant tout par sa magnifique tombe de la Vallée des Reines qui recèle toute l'excellence artistique de son temps. Seront célébrées aussi Anne de Bretagne et Didon, reine de Carthage. Dans la même volonté de magnificence, les musiques organisées pour les funérailles de la Reine Mary (Henry Purcell et grands compositeurs britanniques des 16^e et 17^e siècles) constituent une synthèse et la somme de tous les chefs d'œuvres anglais de la renaissance et du premier baroque.

**Solistes de la Grue Baroque et
du collectif Cordis & Organo**

Marc Pauchard

cornets à bouquins,
flûtes et direction

Teresa Ortner

cornets à bouquins et flûtes

Morgan Jaffré

saqueboutes

Constantin Meyer

saqueboutes

Jean-Christophe Leclere

orgue et percussions

Marina Bartoli-Compostella

soprano

Elena Bertuzzi soprano

Marine Fribourg alto

Mathieu Romanens ténor

Stefan Imboden basse

Programmation complète sur la page Facebook du Festival de l'Épine.



Harold López-Nussa

Timba A La Americana

AVEC GRÉGOIRE MARET
LUQUES CURTIS & RUY ADRIAN LÓPEZ-NUSSA

Harold López-Nussa
piano

Grégoire Maret
harmonica

Luques Curtis
basse

Ruy Adrian López-Nussa
batterie

Photo

© Paulo Vitale

L'île de Cuba est riche de familles de musiciens et de très grands pianistes. Harold López-Nussa coche les deux cases et s'est imposé parmi l'un des musiciens les plus novateurs de la nouvelle génération. Chucho Valdes dit de lui qu'il est « à l'avant-garde d'une nouvelle génération de musiciens » et qu'il possède « un son subtil, des idées brillantes et un style musical unique ». À la tête de ses différentes formations, il a enregistré de nombreux albums et a connu le succès au cours de tournées internationales. Son dernier album, *Timba A la Americana*, est étroitement lié à sa vie personnelle. La mélancolie et le mal du pays qu'il a quitté à la fin de l'année 2021 pour s'installer en France se mêlent à une énergie nouvelle, celle de la découverte de nouveaux espaces tant personnels que musicaux.

Pour son nouvel opus, Harold López-Nussa a fait appel à Michael League de Snarky Puppy, qui a produit cet album et co-signé avec lui certaines compositions. Harold y invite également Grégoire Maret, un harmoniciste lauréat d'un Grammy qui a notamment joué aux côtés d'Herbie Hancock, Pat Metheny, Prince, ainsi que le bassiste Luques Curtis qui a partagé la scène avec des légendes comme Gary Burton et Eddie Palmieri. Les deux musiciens rejoindront Ruy Adrian López-Nussa, le frère d'Harold et batteur de longue date pour compléter le groupe.

PASS spectacle : 10 €

En partenariat avec l'Association des Scènes Nationales et Télérama (Voir p.115).

Télérama





THÉÂTRE

JEU VEN
19 + 20
20H30 20H30

OCTOBRE

LUXEMBOURG

CRÉATION

DURÉE 1H30

Elena

Nécessité fait loi

MYRIAM MULLER
D'APRÈS LE SCÉNARIO D'OLEG NEGUINE
ET ANDRÉI ZVIAGUINTSEV

ADAPTATION ET MISE EN SCÈNE
MYRIAM MULLER

Scénographie et costumes
Christian Klein

Création lumières

Renaud Ceulemans

Création sonore

Bernard Valléry

Vidéo

Emeric Adrian

Avec

Garance Clavel, Nicole Dogué,

Olivier Foubert, Hadrien

Heulmé, Sophie Mousel,

Alexandre Trocki, Jules Werner

Collage © Lascar

Production

Les Théâtres de la Ville de Luxembourg

Coproduction

Théâtre de Liège ; Printemps des

Comédiens ; Théâtre de Caen ;

MC2 : Grenoble

Elena est la seconde femme de Vladimir, un riche retraité, qui a fait sa connaissance dix ans auparavant alors qu'il était hospitalisé et qu'elle était son infirmière. Leur union est désormais basée sur un rapport servile et un échange de services : Elena faisant office de femme, de bonne, de cuisinière pour Vladimir, s'occupant de son luxueux appartement et de ses repas, dépendant de lui pour toutes ses dépenses, auquel elle doit fournir reçus et justificatifs. Vladimir lui offrant de son côté une stabilité et une vie sans soucis matériels.

Elle utilise sa faible pension pour aider son fils, Frank, père de deux enfants et sans emploi. Ici encore, c'est sa femme, Tatiana, qui tient le très modeste foyer par ses petits boulots.

Frank et sa femme n'ont pas les moyens de payer l'inscription dans une école privée à Sacha, leur fils aîné, en échec scolaire. Petit jeune désœuvré, en lien avec des bandes de voyous, Sacha glisse sur une mauvaise pente. Frank incite Elena à demander cet argent à son riche mari...

• **Rencontrez les artistes !**

Bord de plateau à l'issue de la représentation du jeudi 19.

• **PASS spectacle : 10 €**

En partenariat avec l'Association des Scènes Nationales et Télérama.
(Voir p.115).

Télérama





JAZZ

JEU
09
20H30

NOVEMBRE

ÉTATS-UNIS

DURÉE 1H20

Stanley Clarke

N'4EVER

Stanley Clarke
basse électrique et acoustique

Emilio Modeste
sax

Jahari Stampley
piano et claviers

Jeremiah Collier
batterie

Colin Cook
guitare

Avec plus de 40 albums et 4 Grammy Awards, Stanley Clarke a aujourd'hui atteint le statut de légende vivante. Depuis le début des années 1970 et le succès du groupe Return To Forever, il est un des piliers de la musique américaine avec des collaborations avec Quincy Jones, Stan Getz, Art Blakey, Paul McCartney, Jeff Beck, Keith Richards, Aretha Franklin, Stevie Wonder, Chaka Khan, The Police, Herbie Hancock et de nombreux autres. Virtuose aussi bien de la contrebasse que de la basse électrique, Stanley Clarke est l'un des rares leaders de ces instruments à se produire sur les scènes du monde entier. Également compositeur reconnu, il a notamment signé les bandes originales de *Boyz N The Hood*, *What's Love Got To Do With It* (biopic sur Tina Turner), *Romeo Must Die*, *The Transporter*, etc.

Cette saison, Stanley Clarke sera en tournée et célébrera la musique qu'il a créée avec ses amis, transmettant de la joie et un message aux générations futures, présentant à la fois cette musique ainsi que des compositions originales écrites et arrangées par Stanley Clarke. Le jeune groupe virtuose qui accompagnera Clarke pour cette soirée exceptionnelle comprendra le claviériste Jaharis Stampley, le guitariste Colin Cook, le batteur Jeremiah Collier et le saxophoniste Ernesto Modeste.



Coproduction Les Nuits de Fourvière – Festival international de la Métropole de Lyon ; La Villette – Paris ; MC2 : Maison de la Culture de Grenoble ; Le Volcan Scène nationale du Havre ; TAP – Théâtre Auditorium de Poitiers ; Teatros del Canal – Madrid ; Le Quartz Scène nationale de Brest ; MC93 – Maison de la Culture de Seine-Saint-Denis ; La Rose des Vents Scène nationale de Villeneuve-d'Ascq ; Scène nationale Carré-Colonnes – Bordeaux Métropole ; Les Salins Scène nationale de Martigues ; Le Manège Scène nationale de Maubeuge ; Château Rouge Scène conventionnée d'Annemasse ; La Comète Scène nationale de Châlons-en-Champagne ; L'Onde Théâtre Centre d'art de Vélizy-Villacoublay

Avec le soutien du Théâtre des Bouffes du Nord, de la Ferme du Buisson Scène nationale de Marne-la-Vallée et de la Maison des Arts de Créteil

Avec l'aide à la création de la Région Île-de-France

La compagnie Les Chiens de Navarre est soutenue par la DRAC Île-de-France – Ministère de la Culture et par la Région Île-de-France au titre de la Permanence Artistique et Culturelle.

THÉÂTRE

JEU VEN
16 + 17
20H30 20H30

La vie est une fête

LES CHIENS DE NAVARRE

NOVEMBRE

COPRODUCTION

DURÉE 1H45

DÉCONSEILLÉ
AUX - 14 ANS

MISE EN SCÈNE
JEAN-CHRISTOPHE MEURISSE

Collaboration artistique
Amélie Philippe
Avec **Delphine Baril, Lula Hugot, Charlotte Laemmel, Anthony Paliotti, Gaëtan Peau, Ivandros Serodios, Fred Tousch et Bernie**

Scénographie, décors et construction
François Gauthier-Lafaye
Régie générale et plateau
Nicolas Guellier

Création et régie lumière
Stéphane Lebaleur
Création et régie son
Pierre Routin

Création et régie costumes
Sophie Rossignol
Machiniste **Augustin Grenier**
Chorégraphie **Jérémy Braitbart**
Directeur de production
Antoine Blesson
Administrateur de production
Jason Abajo
Chargée de production
Marianne Mouzet

Chargée de figuration **Alexandra Pradier-Bayle**

Photo © Philippe Lebruman

Production Les Chiens de Navarre

Les Chiens de Navarre mordent là où ça fait mal ! Mené par Jean-Christophe Meurisse, le collectif titille la mauvaise conscience collective et malmène la bien-pensance. Avec *La vie est une fête*, la meute à l'humour féroce s'intéresse à la folie. Comment ne pas perdre la boule dans ce monde ?

Tout le monde ne peut pas être orphelin, précédent spectacle des Chiens de Navarre, accueilli à La Comète la saison passée, se centrait sur la famille et les rapports très conflictuels que les enfants entretiennent avec leurs parents. Cette fois-ci, il s'agit des rapports que les hommes entretiennent avec eux-mêmes dans une société où la folie est certainement l'échappatoire la plus raisonnable. *La vie est une fête* a pour cadre les urgences psychiatriques, l'un des rares endroits à même de recevoir quiconque à toute heure sans exception d'âge, de sexe, de nationalité, avec pour trame de fond la porosité des êtres aux violences, aux incohérences politiques et sociales, aux mutations brutales de notre société. Pouvons-nous tous devenir fous ? Qu'est-ce qui nous empêche de passer à l'acte ? Et surtout, peut-on rire de tout cela ? Avec les Chiens de Navarre, très certainement !

• **Devinez figurant-c !**

(voir p. 107).

• **Rencontrez les artistes !**

Bord de plateau à l'issue de la représentation du jeudi 16.

MAR MER
21 + 22
20H30 20H30

NOVEMBRE

DURÉE 1H

C'est toi qu'on adore/ Pode ser

LEÏLA KA

C'est toi qu'on adore
Chorégraphie **Leïla Ka**
Interprétation en alternance
Jane Fournier Dumet, Leïla Ka, Océanne Cruzier
Création lumière **Laurent Fallot**
Arrangement musical **Leïla Ka**
Production **Compagnie Leïla Ka**
Diffusion **CENTQUATRE-PARIS**

Pode ser
Chorégraphie **Leïla Ka**
Interprétation **Anna Tierney**
Création lumière **Laurent Fallot**
Production **Compagnie Leïla Ka**
Diffusion **CENTQUATRE-PARIS**

Photo © Thierry Chantrel

Leïla Ka débute son parcours par les danses urbaines qu'elle croise rapidement avec d'autres influences. Interprète de Maguy Marin dans la célèbre pièce *May B*, elle tire de cette expérience une théâtralité dansée qu'elle intègre à sa recherche chorégraphique.

Une soirée pour découvrir une artiste à travers deux œuvres remarquables.

C'est toi qu'on adore : elles sont deux mais pourraient être cent ou mille. Ensemble, elles s'élancent bancales, malades ou parfois heureuses, et s'engagent peut-être pour le meilleur, probablement pour le pire. Contre elles, une adversité que l'on devine mais dont on ne sait rien. Héroïnes, tour à tour invincibles ou tragiquement vulnérables, elles avancent, résistent, s'effondrent parfois, mais s'évertuent inlassablement à lutter jusqu'à l'épuisement des forces que l'on sent poindre. Dans une trajectoire sinueuse faite de moments de victoires et de faiblesses où se mêlent autant d'espoir que de désillusion, *C'est toi qu'on adore* est un cri d'espoir où le corps exulte ce qu'il a de plus cher, cette pulsion de vie qui nous tient debout.

Pode Ser nous parle, à travers le corps rageur d'une danseuse, de tout ce que nous avons été, les rôles que nous avons joués, certains assignés, et de ce que nous aurions pu être, peut-être... Un solo percutant sur la difficulté d'être soi.

C'est toi qu'on adore // Coproductions et soutiens Centre des Arts d'Enghien-les-Bains ; Scène conventionnée ; L'étoile du nord - Scène conventionnée (Paris) ; Espace 1789 - Scène conventionnée (Saint-Ouen) ; La Becquée - Festival de danse contemporaine (Brest) ; Incubateur IADU / La Villette Fondation de France 2019 (Paris) ; Le Théâtre, Scène nationale de Saint-Nazaire ; Micadanses (Paris) ; CENTQUATRE-PARIS - Laboratoire Des Cultures Urbaines Et Espaces Publics ; Sept Cent Quatre Vingt Trois / Cie 29.27 (Nantes) ; Conseil Départemental de la Loire-Atlantique ; Région des Pays de la Loire ; Compagnie Dyptik (St-Etienne) ; La 3^e / Communauté de Communes de l'Ernée. Ce spectacle est en tournée avec le CENTQUATRE ON THE ROAD.

Pode Ser // Coproductions et soutiens : Incubateur IADU / La Villette Fondation de France 2017 (Paris) ; Compagnie Dyptik (St-Etienne) ; Espace Keraudy - Centre de la culture et des congrès (Plougonvelin) ; La Becquée - Festival de danse contemporaine (Brest) ; Le FLOW - Centre Eurorégional des Cultures Urbaines (Lille) ; Micadanses (Paris) ; Le Théâtre, Scène nationale de Saint-Nazaire ; Théâtre Icare (St-Nazaire). Ce spectacle est en tournée avec le CENTQUATRE ON THE ROAD



THÉÂTRE

MER
29
20H30

NOVEMBRE

DURÉE 1H20

CRÉATION

L'éternel mari

COMPAGNIE MACHINE THÉÂTRE

MISE EN SCÈNE
NICOLAS OTON

Librement adapté de la
nouvelle *L'éternel mari* de **Féodor
Dostoïevski**

Traduit par **André Markowicz**
Adaptation **Nicolas Oton,**
Jacques Allaire, Frédéric Borie

Avec **Jacques Allaire,**
Frédéric Borie

Création sonore **Alexandre Flory**

Création lumière **Mathieu Zabé**

Scénographie **Cécile Marc**

Photo

© 4th Life Photography - Gala K

Production Machine théâtre

Coproduction Théâtre d'Ô, aide à la
création du département de l'Hérault ;
Hérault Culture - Scène de Bayssan

Accueil en résidence Théâtre d'Ô,
aide à la création du département de
l'Hérault ; Hérault Culture - Scène de
Bayssan ; ENSAD - Théâtre du Hangar,
Montpellier

Soutien Drac Occitanie

L'histoire est celle de Veltchaninov, bourgeois mondain, célibataire à l'approche de la quarantaine et empêtré dans son hypocondrie. Il se trouve soudainement poursuivi par Pavel Pavlovitch Troussotzky, « l'éternel mari ». Veltchaninov a été l'amant de sa femme Natalia tout juste morte au début du récit et peut-être est-il le véritable père biologique de Lisa, la fille unique du couple.

Depuis ce motif aux apparences de vaudeville, Dostoïevski compose un huis clos cauchemardesque où l'on suit les aventures pathétiques, délirantes et grotesques de ce couple mari/amant. Une sorte de Faust de la psyché humaine dont le pacte n'est plus celui de l'éternité et où l'âme peut désirer sa propre chute.

Nous ne sommes pas chez Feydeau auquel le titre trompeur (*L'éternel mari*) de la nouvelle de Dostoïevski fait irrésistiblement penser. S'il y a bien la petite musique de la réplique, le paroxysme des situations, les quiproquos, et l'humour, tout, ici, est poussé plus loin, plus bas. Sous la surface. En sous-sol. Nous sommes dans la cave de l'humanité, quand bien même tout se passe dans des salons.

L'apparence vaudevillesque est un habit qui recouvre le corps central : la faute, le mal, la culpabilité, l'abandon, l'innocence sacrifiée.

Rencontrez les artistes !

Bord de plateau à l'issue de la représentation du mercredi 29.



Chez nos voisin-es

Spectacle de fin d'études

SOPHIE PEREZ-COMPAGNIE CABAS
35^E PROMOTION

CIRQUE

MER	VEN	SAM	MER
29+	01+	02+	06
19H30	19H30	19H30	19H30
VEN	SAM	DIM	DIM
08+	09+	03+	10
19H30	19H30	16H	16H

NOV / DÉC

CRÉATION

CNAC - CIRQUE HISTORIQUE

MISE EN SCÈNE **SOPHIA PEREZ**

Mise en mouvement **Karine Noël**

Soutien mise en scène

Tom Neal et **Marthe Richard**

Création sonore et musicale

Colombine Jacquemont

Création lumière **Victor Muñoz**

Costumes **Maïlis Martinse**

Soutien régie

Vincent Van Tilbeurgh

Production **Maude Tornare**

Administration

Béatrice Alexandre

Régie générale **Julien Mugica**

Régie plateau **Guillaume Bes**

Régie lumière

Vincent Griffaut ou **Laura Molitor**

Régie son **Gregory Adoir**

Les douze interprètes
de la 35^e promotion du CNAC
Thomas Botticelli Trapèze danse
Sonny Crowden Cerceau aérien

Isaline Hugonnet Jonglage

Carlotta Lesage Mât chinois

Yu-Yin Lin Jonglage

Faustine Morvan Acro danse

Mats Oosterveld Acro danse

Antonia Salcedo De La O

Équilibres

Cassandra Schopfer Roue Cyr

Nina Sugnaux Plateforme

Matthis Walczak Acrobate

Anouk Weiszberg Acro danse

Photo © Vincent VDH

Toujours très attendus, les spectacles du CNAC offrent une occasion unique de découvrir les nouveaux talents de la scène circassienne, dans des esthétiques artistiques fortes. Cette saison, la création de fin d'études a été confiée à Sophia Perez, elle-même sortie voltigeuse du CNAC avant de se consacrer à l'écriture et à la mise en scène.

Avec la compagnie Cabas qu'elle a créée en 2005, elle conçoit des œuvres engageant des corps et des idées, au carrefour du cirque, de la danse et du récit. Sophia Perez met en lumière les douze jeunes artistes de la 35^e promotion. Sur la piste, un trapèze, un cerceau aérien, du jonglage, des paillettes, de l'acro-danse, une roue Cyr, des couleurs et de la fumée, de fières confidences, du mât chinois, de fragiles équilibres et de la tendresse, se déclinent au service d'une vision sensible du monde, comme une bombe libératrice pour nos futurs. Au milieu de numéros impressionnants se tissent des danses, des étreintes et des récits. Drôles, révoltés, engagés, c'est avec force que ces artistes racontent leur génération.

CNAC Centre National
des Arts du Cirque

• Réservez vos billets à La Comète **jusqu'au 24 novembre**.
Dès le 27 novembre, auprès du CNAC uniquement.
En ligne sur CNAC.FR à **partir du 11 septembre**.

• **PASS cirque : 30 € > 3 spectacles :**
Nos matins intérieurs à La Comète, *Spectacle de fin d'études* au Cirque historique (CNAC) et *Les Fauves* sous chapiteau (PALC).



Accueil 1^{er} montage **G. Richard**
 Suivi conception chapiteau
T. Condy
 Direction de production
L. Caillat, A.-A. Prin
 Administration **Asin**

Photo © Guillaume De Smedt

Coproductions

L'Azimut - PNC en Ile-de-France - Antony/Châtenay-Malabry ; La Maison des Jonglages - SC jonglage à La Courneuve ; Plateforme 2 pôles cirque en Normandie / La Brèche à Cherbourg et Le Cirque Théâtre d'Elbeuf ; Le Grand T - Théâtre de Loire Atlantique ; Circuswerkplaats Dommelhof (B) ; Le Plongeur - Cité du Cirque, PNC Le Mans ; Les Passerelles, Scène de Paris-Vallée de la Marne ; le Manège - SN de Reims ; Le Tandem - SN de Douai ; Equinoxe SN de Châteauroux ; La Passerelle - SN - Gap ; La Coursive - SN La Rochelle ; SN de Bourg en Bresse ; Théâtre du Vellein - Scène de la Capi ; PNC Archaos ; Le Montfort Théâtre - Paris ; Réseau CirqueEvolution ; Temal Productions ; Théâtre Forum Meyrin Genève (Suisse) ; Le Palc - PNC Grand Est Châlons-en-Champagne ; Miramiro - Gand (B) ; CC de Grote Post & Theater Aan Zee - Oostende (B) ; La Cascade, PNC Ardèche - Auvergne Rhône Alpes ; Les Transversales - Verdun ; La Coopérative De Rue et De Cirque ; Cirqu'Aarau ; AY-ROOP, Scène de territoire cirque, Renne ; Le Théâtre de Chelles ; La Ferme du Buisson - SN de Marne-la-Vallée

Avec le soutien de la DGCA - Aide Nationale à la Création pour les Arts du Cirque ; DGCA aide à l'itinérance, DRAC Ile de France - conventionnement bi-annuel ; DRAC aide à la relance, Région Ile-De-France - Aide à l'investissement et Aide à la création, Département de Seine Saint Denis, Compagnie associée au Vellein, scènes de la CAPI - Scène Conventionnée d'Intérêt National en Isère

Mécénat Walden group, Play Juggling

Accueils en résidence Piano'cktail Bouguenais ; Théâtre des Clochards Célestes ; Théâtre de la Croix Rousse ; Théâtre la Mouche

Accompagnement en compétences Centre International des Arts en Mouvements - Aix-en-Provence

Chez nos voisin-es

CIRQUE

VEN SAM
01 + 02
 21H 17H30

DÉCEMBRE

DURÉE 1H30

SOUS CHAPITEAU
 GRAND JARD

Les fauves

COMPAGNIE EA EO

Les Fauves est un spectacle de jonglage en deux parties, se déroulant sous un chapiteau bulle.

Ce chapiteau est à la fois œuvre d'art immersive et cocon pour mettre sous bulle un jonglage précieux et débordant. Une sorte de station spatiale d'exploration du jonglage.

La première partie est une ménagerie : le chapiteau, ainsi que ses abords, se visitent comme un musée. On y croise du jonglage avec la plante des pieds, du jonglage sous l'eau, du jonglage de loin, du jonglage en transe.

Comme des fauves, les jongleuses et jongleurs n'ont pas choisi d'être là. Ils sont soumis à leur passion aigüe pour les lancers et les attrapes, et ne peuvent pas s'en échapper. Ils se sont dressés eux-mêmes pour faire un numéro qu'ils jouent en boucle, car ils ne peuvent s'empêcher de refaire encore et encore ce qui sera peut-être, un jour, leur meilleur jonglage.

La seconde partie est une cérémonie célébrant l'endurance, l'acharnement et l'impermanence : un combat contre la gravité et l'oubli, remporté seulement le temps du spectacle, seulement sous le chapiteau, seulement sous les projecteurs.

Mais remporté tout de même : tout va bien.



PASS cirque : 30 € > 3 spectacles :

Nos matins intérieurs à La Comète, *Spectacle de fin d'études* au Cirque historique (CNAC) et *Les Fauves* sous chapiteau (PALC).

DIRECTION ARTISTIQUE
ERIC LONGEQUEL, JOHAN SWARTVAGHER

Jongleurs et jongleuses
E. Longeque, N. Oren, S. Julien, J. Swartvagher, E. Taurisano
 Composition, musique live
S. Garnier

Direction technique
S. Bodin, B. Bonin

Création lumière **J. Guérin** avec la participation de **P. Deschamps**

Régie lumière **J. Guérin**

Régie son **E. Sautereau**

Design et fabrication bulle
Dynamorphe

Regard extérieur bulle
H-W Müller, J. Naets

Assistante à la mise en scène
C. Gilet

Regards extérieurs ménageries
C. Ruffen et P. Cretin, A. Mino et G. Waerenburgh, S. De Cuyper, G. Waerenburgh, M. Roy, B. Dobbelaere et G. Martinet

Bande son ménagerie
Nefa P. Laloge, Ramo

Mixage et production additionnelle **C. Peyghamy**

Oreille extérieure mastering chapiteau **D. Maillard**

Costumes **A. Lomax**

Conception et fabrication aquarium **F. Wenger**

Construction ménageries
T. Petrucci, W. Swartvagher

Transformation gradin **Q. Alart, A. Barbet, G. Richard**



MUSIQUE

VEN
08
20H

DÉCEMBRE

DURÉE 1H20

Orchestre national de Metz Grand Est

DIRECTION DAVID REILAND

DIRECTION **DAVID REILAND**
PIANO **ROGER MURARO**

PROGRAMME

Ludwig van Beethoven
Concerto pour piano n° 5
« L'Empereur »
Johannes Brahms
Symphonie n° 4

Photo © Christophe Urbain

Régulièrement accueilli à La Comète, l'Orchestre national de Metz Grand Est invite pour ce concert le pianiste Roger Muraro.

Achévé en 1809 mais présenté pour la première fois en 1811, le *Concerto pour piano n° 5* « L'Empereur » est le dernier concerto de Beethoven. La *Symphonie n° 4*, composée de 1884 à 1885, est quant à elle la dernière symphonie de Brahms. Chacune de ces deux œuvres est considérée comme la plus aboutie de son compositeur. Le premier étant considéré comme l'un des plus originaux, des plus imaginatifs, des plus énergiques, mais aussi des plus difficiles de tous les concertos existants, la seconde étant parfois décrite comme la dixième symphonie de Beethoven.

Roger Muraro s'est d'abord dirigé vers le saxophone et a suivi plusieurs années d'études avant de découvrir le piano en autodidacte et d'intégrer le Conservatoire de Paris à l'âge de 17 ans. Doté d'une technique éblouissante – il a été lauréat des concours Tchaïkovski de Moscou et Franz Liszt de Parme – son jeu se met toujours au service de la poésie et de la sincérité. Son art, à la fois onirique et lucide, imaginatif et rigoureux, s'applique tout autant à Ravel, Rachmaninov et Debussy qu'à Beethoven, Chopin, Liszt ou Brahms.



JAZZ

VEN
15
20H30

DÉCEMBRE

ROYAUME-UNI

DURÉE 1H10

Rosie Frater-Taylor

Rosie Frater-Taylor
voix, guitare

Tom Potter
batterie

Dave Edwards
basse

Verushka
chœurs

Azzedine Loukil
chœurs

Photo © Michal Augustini

Avec un objectif clair, la chanteuse, compositrice et guitariste de 23 ans Rosie Frater-Taylor brouille les frontières entre jazz, folk, pop et soul.

Imaginez Joni Mitchell rencontrant George Benson, Lewis Taylor jouant avec Emily King ou encore une version féminine de John Mayer et vous aurez une petite idée de l'étendue du talent et des inspirations musicales de Rosie Frater-Taylor. La jeune artiste londonienne commence la batterie à l'âge de 8 ans, puis passe à la guitare et s'essaye au ukulélé. bercée par la collection éclectique de vinyles de ses parents, qu'elle écoute sans relâche durant son adolescence, elle décide d'étudier le jazz et la composition au Roundhouse et à la Royal Academy of Music de Londres. Rosie Frater-Taylor présente ses premières démos dès l'âge de 16 ans, s'ensuit un album autoproduit *On my mind*, sorti en 2018, repéré par la critique et la classant parmi les « artistes à suivre ».

Pour son deuxième album *Bloom*, qui cumule déjà plus de deux millions de streams, l'artiste a collaboré sur deux chansons avec Chris Hyson de Snowpoet. *Bloom* a été nommé « Album de la semaine » de Jazz FM ainsi que l'un des « Albums de l'année » de KCRW, attirant l'attention des plus grands artistes et critiques. Après une série de spectacles au Royaume-Uni fin 2021, Rosie entame sa première tournée européenne en 2022 en jouant notamment en première partie du chanteur légendaire Kurt Elling, aux World Wide Awards et au We Out Here Festival de Gilles Peterson. Le producteur affirme qu'il est « tombé amoureux, musicalement parlant ».



MUSIQUE/OPÉRA/THÉÂTRE

Puisque c'est comme ça je vais faire un opéra toute seule

LUN
18
19H30

DÉCEMBRE

DURÉE 45 MIN

À PARTIR DE 7 ANS

COMPAGNIE JE GARDE LE CHIEN

MISE EN SCÈNE ET
SCÉNOGRAPHIE
CLAIRE DITERZI

Texte et musique
Claire Diterzi

Collaboration artistique
Kevin Keiss

Avec **Anaïs de Faria**, soprano

Régie générale
Jean-Paul Duché en alternance
avec **Thomas Delacroix**

Photo © J-M Lobbé

Productions Théâtre de Sartrouville
et des Yvelines - CDN et Je garde le
chien - Compagnie conventionnée
par le Ministère de la Culture et de
la Communication DRAC Centre-Val
de Loire.

Claire Diterzi est artiste associée à
La Bouche d'Air, Scène de chanson
actuelle à Nantes.

Partenaires / Coproductions

Spectacle créé dans le cadre
d'Odyssees 2022, festival de création
théâtrale enfance et jeunesse conçu
par le Théâtre de Sartrouville et des
Yvelines-CDN en partenariat avec le
Conseil départemental des Yvelines ;
Théâtre Molière, Scène nationale de
l'Archipel de Thau - Sète ; L'Atelier
à Spectacle de Vernouillet, Scène
conventionnée « Art et Création » de
l'Agglo du Pays de Dreux ; Trianon
Transatlantique, Scène conventionnée
« Art et Création / Chanson
Francophone », Sotteville-lès-Rouen

Depuis qu'Anya a eu 12 ans les regards ont changé. Anya est trop intense : elle rit trop fort, elle pleure trop fort. Elle change de couleur de cheveux toutes les semaines et de projets d'avenir tous les mois.

Quand dans sa classe de musique, elle a dévoilé son désir d'écrire un opéra, la directrice lui a expliqué que les grandes compositrices, ça n'existe pas. Seulement pour Anya, la musique, c'est sa langue maternelle. C'est le violon de son père, le piano de sa mère, les chansons russes de son grand-père Vassia qui était chef d'orchestre à l'Opéra de Moscou.

Puisque c'est comme ça, elle s'enferme dans sa chambre pour faire son opéra toute seule. Elle convoque l'inspiration : les fantômes du passé, son folklore ancestral, le riff des guitares électriques de ses idoles contemporaines...

À travers la révolte d'Anya, c'est bien la force d'autonomie d'une toute jeune fille qui nous intéresse, mais aussi l'assurance que les colères d'enfants, loin de n'être que des caprices, sont parfois d'immenses puissances de réinvention.

Pétillante énergie de vie à partager entre tous les enfants, doublée d'une note d'autodérision. Un beau spectacle souriant et avenant.

•
Véronique Hotte

JEU VEN
21 + 22
 20H30 20H30

DÉCEMBRE

DURÉE 1H15

À PARTIR DE 9 ANS

CRÉATION

Nos matins intérieurs

COLLECTIF PETITS TRAVERS ET QUATUOR DEBUSSY

ÉCRITURE **JULIEN CLÉMENT ET NICOLAS MATHIS**

MISE EN SCÈNE **NICOLAS MATHIS**

Conception musicale
Christophe Collette

Avec les musiciens du
Quatuor Debussy Christophe Collette et Emmanuel Bernard
 violons, **Vincent Deprecq** alto,
Cédric Conchon violoncelle

Avec les jongleur.se.s du
Collectif Petit Travers, Eyal Bor, Julien Clément, Rémi Darbois, Amélie Degrande, Bastien Dugas, Alexander Koblikov, Taichi Kotsuji, Carla Kühne, Emmanuel Ritoux, Anna Suraniti

Musiques
Henry Purcell et Marc Mellits

Texte et direction d'acteur
Jean-Charles Massera

Création lumière **Arno Veyrat**
 Costumes **Léonor Boyot Gellibert**

Laboratoire prise de paroles
Stéphane Bonnard

Construction de la scénographie
Olivier Filipucci

Régie générale et lumière
François Dareys
 ou **Thibault Thelleire**

Régie son **Victor Page**
 ou **Eric Dutrievoz**

Collaboration de direction
Dorothee Alemany

Direction de production
Anna Delaval

Coordination logistique
Audrey Paquereau

Nous retrouvons cette saison le Quatuor Debussy avec cette volonté d'être là où on ne les attend pas.

En créant des passerelles avec différents domaines artistiques comme la danse (Maguy Marin, Anne Teresa De Keersmaeker...), le théâtre (Philippe Delaigue...) ou encore les musiques actuelles (Yaël Naim, Keren Ann...), le Quatuor Debussy défend plus que tout l'exigeante vision d'une musique « classique » ouverte, vivante et créative. Reconnu par ses pairs pour la grande variété de son répertoire et son goût appuyé pour les rencontres artistiques, il continue ses collaborations inattendues avec le cirque et le Collectif Petits Travers.

Ensemble, ils projettent de créer une grande forme pour dix jongleurs et quatre musiciens sur les liens étroits entre l'intime et l'universel. Le projet place au centre la pratique des interprètes et la façon dont elle modèle leur rapport au monde. La parole singulière de chacun sera mêlée de témoignages et de langages musicaux et chorégraphiques.

Atelier jonglage

> MER. 20 DÉC | DE 14H À 16H

(voir p.105)

PASS cirque : 30 € > 3 spectacles :

Nos matins intérieurs à La Comète, *Spectacle de fin d'études* au Cirque historique (CNAC) et *Les Fauves* sous chapiteau (PALC).

Coordination technique
 Samuel Wilmothe

Administration de production
 Géraldine Winckler

Photo © Jean-Charles Massera

Production Collectif Petit Travers

En complicité avec le Quatuor Debussy

Coproduction et accueil en résidence
 Maison de la Danse, Pôle européen de création, Lyon ; La Biennale de Lyon ; Le Carré Magique, Pôle National Cirque en Bretagne ; AGORA - Pôle National Cirque Boulazac - Nouvelle Aquitaine ; Plateforme 2 Pôles Cirque en Normandie I La Brèche à Cherbourg et Le Cirque Théâtre d'Elbeuf ; Le Sirque, Pôle National des Arts du Cirque Nexon Nouvelle Aquitaine

Coproduction La Villette, Paris ; La Cité Bleue, Genève ; Théâtre de Saint-Quentin-en-Yvelines, Scène nationale ; Équinoxe - Scène Nationale de Châteauroux ; Le Carreau, Scène nationale de Forbach et de l'Est mosellan ; La Rampe-La Ponatière, Scène conventionnée d'intérêt national art et création danse et musiques, Echirolles

Accueil en résidence Circa, Pôle National Cirque, Auch Gers Occitanie ; Théâtre de Privas - Scène conventionnée · Art en Territoire · Ardèche

Avec le soutien du Centre national de la musique et de la Ville de Villeurbanne

En co-réalisation avec le PALC





Jadoo

BEN HART

AVEC **BEN HART**

Spectacle en anglais traduit en
simultané par **Marc Rigaud**

-
En partenariat avec
la Cie Le Phalène / Thierry Collet

-
Photo © Matt Crockett

Conteur d'histoires à dormir debout, inventeur fou et maître des tours de passe-passe, Ben Hart est un artiste unique, capable de faire naître des mystères impossibles.

Concepteur de magie à l'univers sombre et déconcertant, il invente des effets spéciaux et des grandes illusions pour le théâtre, le cinéma et la télévision. Faire disparaître, faire léviter ou transformer quelque chose ou quelqu'un ? Rien ne lui paraît impossible.

De renommée internationale et multirécompensé, Ben Hart, célébrité du West-end, fait son retour avec le spectacle le plus intime qu'il ait créé. Puisant sa source dans son voyage en Inde à la recherche d'une magie réelle mais perdue, Ben Hart met au placard ses habituels tours de passe-passe et tromperies au profit de superbes démonstrations merveilleuses, d'un pouvoir extra-sensoriel et d'une quête de vérité... Ce spectacle riche en couleurs, en passion et en humour malicieux frappe les esprits. Ne ratez surtout pas votre chance de saisir ce magicien conteur mondialement connu lors de ce spectacle inédit à couper le souffle !

MAGIE

LUN MAR
08 + 09
20H30 20H30

JANVIER

ROYAUME-UNI

DURÉE 1H

CRÉATION

DANS LE CADRE
D'ILLUSIONS



CIRQUE

VEN SAM
12 + 13
20H30 20H30

JANVIER

DURÉE 1H15

The elephant in the room

CIRQUE LE ROUX

DIRECTION ARTISTIQUE
CIRQUE LE ROUX
MISE EN SCÈNE
CHARLOTTE SALIOU

Musique originale
Alexandra Stréliski
Auteurs **Lolita Costet-Antunes,**
Charlotte Saliou, Grégory
Arsenal, Philip Rosenberg et
Yannick Thomas

Interprètes **Lina Romero,**
Jack McGarr, Craig Gadd,
Naël Jammal, Kritonas
Anastasopoulos, Antonio
Terrones

Chorégraphie, claquettes et
adagio **Brad Musgrove**

Création costumes
Cirque Le Roux

Costumes **Emily L Ockenfels et**
Clarisse Baudinière

Création lumière **Herve Dile**

Création son **Jean-Marie**
Canoville

Production **Blue Line**

Coproduction Pôle Cirque
Méditerranée (CREAC de Marseille,
Théâtre Europe - La Seyne-sur-Mer)

Avec le soutien de l'Espace
Périphérique (Mairie de Paris - Parc de
la Villette).

Spectacle créé en coproduction
par le projet de coopération
transfrontalière Pyrénées de cirque -
dispositif Chemins de Création, dans le
cadre du POCTEF

Délicieusement rétro et absolument original, le Cirque Le Roux nous plonge dans un univers monochrome fusionnant à merveille arts du cirque, films noirs hollywoodiens et comédie théâtrale.

Nous vous invitons en automne 1937, dans le somptueux château de Miss Betty. Importunée par son mari affligé, un valet bouffon et un courtisan concupiscent, celle-ci vient se mettre à l'écart des convives dans le salon fumoir. Cigares, whisky, slapstick et acrobaties remarquables composent alors une intrigue amoureuse turbulente. La *high society* est secouée de mille rebondissements et *The elephant in the room*, calfeutré dans cette ambiance noire décadente, occupe de plus en plus de place...

Cirque Le Roux choisit le glamour et l'excentricité pour habiller de chic ses prouesses acrobatiques. Les artistes maîtrisent tout, du décor aux costumes, des numéros de cirque les plus périlleux aux moindres frémissements d'une intrigue qui conjugue les thèmes éternels de l'amour, de l'amitié et des non-dits.

Les quatre acteurs acrobates du Cirque Le Roux ont roulé leur bosse avant de créer ce premier spectacle, inspiré des films noirs des années 1930. Aucun pachyderme sur le plateau, mais quatre personnages excentriques... Entre eux se jouent des rapports de séduction et des manigances, avec des duos portés sophistiqués, des sauts périlleux, des équilibres virtuoses et un final sur mât chinois qui atteint des sommets. Du grand art !

•
Télérama



MAGIE

MAR

16

19H30

JANVIER

DURÉE 1H

CRÉATION

À PARTIR DE 7 ANS

DANS LE CADRE
D'ILLUSIONS

Ça disparaît

COMPAGNIE STUPEFY

Conception du projet
Rémy Berthier
et **Mathieu Villatelle**
Collaboration artistique
Didier Ruiz
Scénographie
Kapitolina Tcvetkova-Plotnikova
Création lumière
Yann Struillou
Création son
Dylan Foldrin
Production exécutive
Cie Stupefy - Yasna Mujkic
et **Rémy Berthier**
Diffusion
Label Saison -
Gwénaëlle Leyssieux

Photo © Remy Berthier
X Midjourney

Production Projet produit par les
compagnies du Faro et Stupefy unies
en SEP

Coproductions La Garance -
Scène nationale de Cavaillon ; Le
Théâtre de Rungis ; Le Totem - Scène
conventionnée d'intérêt nationale Art,
Enfance, Jeunesse, Avignon ; Initiatives
d'artistes - La Villette, Paris

Soutiens Ministère de la Culture -
Direction régionale des affaires
culturelles d'Île-de-France ; Ville de
Paris ; Réseau CirquEvolution ; La
Villette, Paris et la Compagnie Le
Phalène - Thierry Collet dans le cadre
du festival Magic Wip, la ville de Saint-
Germain-lès-Arpajon

Mais où ça va les choses quand ça disparaît ?

« Milo nous a posé cette question après une représentation. Nous avons eu l'intuition que sa question était fondamentale et qu'elle méritait tout un spectacle, dont la fabrication serait nourrie d'ateliers-rencontres avec les enfants ».

Mathieu Villatelle et Rémy Berthier sont illusionnistes. Sans vraiment se poser de questions ils font apparaître, disparaître, ils téléportent, ils transforment. Mais pourquoi ?

Ils ont bien du mal à répondre à cette question, ils ne sont pas d'accord. Il n'y a pas que cette question qui les divise. Entre ces deux-là, tout est sujet à débat et à détournement. Où ça va quand ça disparaît ? Est-ce que ça disparaît vraiment ? Et si je regarde ailleurs, ça a disparu ?

Si l'un pense que les choses disparaissent vraiment, l'autre se dit qu'elles sont juste cachées... Mais les dinosaures sont cachés où ? Dans un double fond ?

Si c'est le magicien qui fait disparaître les choses, c'est aussi lui qui fait disparaître les forêts ?

Les magiciens retrouvent souvent ce qu'ils ont fait disparaître. Mais tout ce qui disparaît n'est pas toujours retrouvé. Si deux magiciens décident de disparaître pendant un spectacle, est-ce qu'ils prennent le risque de ne jamais réapparaître ?



Photo © Christophe Manquillet

Close-up en scène

Rendez-vous phare du mois de janvier depuis six ans, le Close-up en scène vous propose de découvrir deux jeunes artistes de cette discipline magique qui n'a de cesse de se réinventer.

Un dispositif minimaliste, une table, des chaises, des cartes, des pièces, des gobelets...

Installez-vous au plus près des artistes et de leurs incroyables manipulations. Tout se passe sous vos yeux, et pourtant tout vous échappe. Tout en cherchant à comprendre, on se laisse volontiers embarquer dans l'illusion et le rêve, quitte à se faire duper.

Découvrez en décembre les deux artistes de cette prochaine édition, ainsi que les ateliers associés.

« Voir et/ou faire de la magie, c'est chercher une place, comme spectateur, comme artiste et comme citoyen, entre s'abandonner à l'utopie, au merveilleux et la volonté de comprendre comment les choses fonctionnent, entre notre éternel besoin de croire et la nécessité de savoir. »

•
Thierry Collet, magicien

MAGIE

SAM DIM

20 + 21

15H & 17H

JANVIER

DURÉE 1H

CRÉATION

DANS LE CADRE
D'ILLUSIONS



MAGIE

VEN

26

20H30

JANVIER

BELGIQUE

DURÉE 1H10

DANS LE CADRE
D'ILLUSIONS

L'enfumeur

LUC APERS

DE ET PAR LUC APERS

Texte
Luc Apers et **Bob Carty**
Mise en scène
Carl Sepu

Lumières et vidéos
Nicolas Masset
Scénographie
Franky Claeys
Effets spéciaux
Luc Apers

Des jeux, des paris, des arnaques : l'Enfumeur est un expert dans le domaine.

Sous l'identité de magicien, avocat, comédien ou médecin, il a voyagé dans le monde entier, avec pour unique but de tromper son monde.

Malhonnête, il l'était, oui, mais toujours de façon élégante. Sans aucune violence, ni grossièreté, avec gentillesse et finesse, en se servant uniquement des astuces psychologiques et de sa dextérité.

Aujourd'hui l'enfumeur ne triche plus, au contraire : il donne des conférences. Il dévoile comment il détourne votre attention, embrume votre esprit et déconstruit vos certitudes. Mais méfiez-vous : le naturel reprend parfois le dessus. Cette conférence, ne serait-elle pas une autre de ses arnaques ?

Comment naviguer dans un monde rempli de fake-news, de théories de complots et de pseudo-sciences ? Comment savoir si notre esprit critique n'est pas trop fermé, notre esprit ouvert pas assez critique ? Comment faire la différence entre mensonges et vérités, fiction et réalité ?

L'Enfumeur est un spectacle à la fois comique - teinté de l'habituel humour pince-sans-rire de Luc - époustoufflant par les multiples tours bluffants et surtout un spectacle qui au-delà des effets magiques et de l'humour, nous incite à une réflexion sur nos préjugés et certitudes.

JEU VEN
01 + 02
 20H30 20H30

FÉVRIER

DURÉE 1H15

CRÉATION

COPRODUCTION

Les vagues

THÉÂTRE DE L'ENTROUVERT

Photo © Juliette Guidoni

Production et diffusion Lola Gorel

Remerciements à Laura Chemla, Perle Duvignacq, Heloïse Marsal, Jan Erik Skarby et Tim Pieter Lucassen.

Coproduction (en cours) Théâtre Gymnase-Bernardines, Marseille (13); La Comète, Scène nationale de Châlons en Champagne; Pôle Arts de la Scène - Friche la belle de mai - Marseille; Théâtre de Châtillon - Clamart - TCC; Le Manège, Scène nationale - Reims; Nordland Visual Theatre - Iles Lofoten - Norvège; Théâtre Joliette Scène conventionnée art et création expressions et écritures contemporaines de Marseille (13); L'Espace Jéliote, centre national de la marionnette - Oloron-Sainte-Marie; Le Cratère, Scène nationale - Alès; La Halle aux grains, Scène nationale - Blois; Théâtre National de Nice; FACM - PIVO, Scène conventionnée « art en territoire » - Eaubonne; Le Théâtre à la Coque, Centre national de la marionnette - Hennebont; L'Odyssée, Scène conventionnée - Périgueux; Théâtre du Bois de l'Aune - Aix-en-Provence; La Garance, scène nationale - Cavailon; Théâtre La Passerelle, scène nationale - Gap Alpes du Sud (05); Espace Périphérique Paris, La Villette.

Avec le soutien de DGCA Ministère de la Culture, DRAC Provence Alpes Côte d'Azur, Région Sud, Conseil départemental du Vaucluse, Ville d'Apt, Institut International de la Marionnette, Vélo Théâtre, scène conventionnée théâtre d'objet - Apt (84), Espace Périphérique - Paris, La Villette (75), Centre Dramatique des Villages du Haut Vaucluse, scène conventionnée - Valréas (84), Théâtre des Quatre Saisons, scène conventionnée d'intérêt national «Art et création» - Gragnan (33)

MISE EN SCÈNE ET
 SCÉNOGRAPHIE
ÉLISE VIGNERON

Avec les interprètes **Chloée Sanchez, Zoé Lizot, Loïc Carcassès, Thomas Cordeiro, Azusa Takeuchi (en alternance avec Yumi Osanai)**

Manipulateur scénique
Vincent Debuire

Dramaturgie **Marion Stoufflet**
 Direction d'acteur
Stéphanie Farison

Regard extérieur **Sarah Lascar**
 Création sonore **Géraldine Foucault et Thibault Perriard**
 Oreille extérieure **Pascal Charrier**

Création et régie lumière
Jean Yves Courcoux

Régie plateau
Max Potiron ou Marion Piry
 Régie son **Camille Frachet ou Alice Le Moigne**

Construction des marionnettes
Arnaud Louski-Pane et Vincent Debuire assistés d'Alma Roccella et Ninon Larroque

Construction d'objets animés
Vincent Debuire et Élise Vigneron
 Construction scénographie
Vincent Garbas

Construction d'éléments scéniques
Samson Milcent et Max Potiron

Costumes marionnettes
Maya-Lune Thieblemont
 Administration et développement **Lucie Julien**

Les Vagues propose un dispositif scénique et marionnettique inédit : des figures de glace représentant le temps qui passe.

Adapté du texte éponyme de Virginia Woolf, *Les Vagues* présente l'évolution des personnages, de l'enfance à l'âge adulte. Représentés par des marionnettes de glace, ces personnages traversés par le temps se métamorphosent à chaque étape de leur vie. Leurs identités, comme leurs corps, se troublent, se confondent et s'écoulent jusqu'à fondre et se répandre en vague sur la scène. À travers les mots de l'auteure de *Mrs Dalloway*, et en utilisant des marionnettes de glace dont le changement d'état s'effectue tout au long du spectacle, Elise Vigneron dresse ici une belle métaphore du temps, qui traverse les humains et les paysages comme il est traversé par eux.

La compagnie du Théâtre de l'Entrouvert a été créée en 2009 par Elise Vigneron, marionnettiste, plasticienne et metteuse en scène. Avec son premier spectacle, *Traversées*, elle pose le jalon d'une écriture visuelle proche de l'installation plastique mêlant une forte présence des éléments (eau, terre, feu, air) à des images troublantes. Ce spectacle reçoit en 2011 le prix de la forme innovante au Festival International de Lleida en Espagne. C'est à partir de 2013, avec la pièce *Impermanence*, qu'Élise Vigneron débute son exploration des matériaux éphémères et plus particulièrement la glace. Cette exploration sera approfondie avec *Les Vagues* qui fait partie d'un cycle de recherche composé de deux autres pièces : *Glace* et *Lands, habiter le monde*.



Partenaires de diffusion/production

Agora de la danse (Montréal, QC) ; La Rotonde (Québec, QC).

Danse Prix de danse Victoria Chrystal et programme d'artistes en résidence au Centre de danse.

Résidences de création et de production avec The Dance Centre, Theatre Freiburg, ArtSpring, Shadbolt Centre for the Arts, Revelstoke Performing Arts Centre, The Yukon Arts Centre et Centennial Theatre.

Le généreux soutien du Conseil des arts du Canada | Conseil des arts du Canada, The BC Arts Council et Ville de Vancouver.

DANSE

MAR MER
06 + 07
20H30 20H30

FÉVRIER

CANADA

DURÉE 1H10

Bygones

COMPAGNIE OUT INNERSPACE

Créé et interprété par **Tiffany Tregarthen et David Raymond** en collaboration avec **Elya Grant, David Harvey, Renée Sigouin, Jade Chong et Aiden Cass**

Conception lumière

James Proudfoot

Conception lumière vidéo

Éric Chad

Conception sonore

Kate De Lorme

Conception des costumes

Kate Burrows, gilet

par **Hajnalka Mandula**

Conception de masques et de mains en techniques mixtes

Lyle Reimer (LyleXOX)

Régisseur **David Raymond**

Musique **Adam Asnan, Sanford Clark, Rural Colours, Lucrecia Dalt, JK FLESH, Leonor González,**

Blessed Initiative, Kaboom

Karavan, Kid Koala, Kali Malone, Jake Meginsky, Andrew Peckler,

Thomas Stone, Warm Stranger,

Eric Thielemans

Agent international **Belsheer Arts**

Management

Photo © Alistair Maitland

Conseil d'administration de l'OIS

Dylan Connelly, Marc-André Boyes-Manseau, Darcy McKittrick, Michael

Musacchio, Tara Fanara Palko,

Manoj Shankar

Out Innerspace remercie chaleureusement le généreux soutien apporté à la création de *Bygones*

Basée à Vancouver, la compagnie Out Innerspace a été créée par David Raymond et Tiffany Tregarthen. Depuis plus de 10 ans, elle se consacre à la création d'expériences chorégraphiques exceptionnelles grâce à une rigueur sans compromis et une ingéniosité sans réserve.

Usant d'illusions théâtrales, de marionnettes et d'architecture spectrale, *Bygones* façonne un autre monde à la frontière de la forme et de l'informe.

Les danseurs et danseuses y gravitent dans une anarchie physique qui taquine la matérialité et renverse la logique. Cette nouvelle création ludique et ingénieuse présente un mouvement rigoureux, détaillé, virtuose et agit comme une ode aux forces invisibles et au désir intérieur. *Bygones* célèbre la façon dont nous sommes façonnés par les obstacles que l'on surmonte et révèle que la difficulté peut se transformer en beauté.

• **Atelier danse**

> LUN. 5 FÉV | DE 18H À 20H

(voir p.105)



Chez nos voisin-es

CIRQUE

MER JEU
07 + 08
19H30 19H30

FÉVRIER

CNAC - CIRQUE
HISTORIQUE

Face nord

38° PROMOTION DU CNAC
CIE UN LOUP POUR L'HOMME

VARIATIONS DE RÉPERTOIRE
38° PROMOTION DU CNAC
RÉINVENTE **FACE NORD** DE LA
CIE UN LOUP POUR L'HOMME

ACCOMPAGNÉS
PAR **FRÉDÉRIC ARSENAULT**
(FONDATEUR DE LA COMPAGNIE)
ET **ALEXANDRE DENIS**.

La 38° promotion

Francesco Cravero Jonglage
(Italie) / **Mathys DE Chantilly**
Collectif bascule / **Toon De
Coninck** Collectif bascule
(Belgique) / **Omri Etziony**
Collectif bascule (Israël) /
Mathéo Supiot Collectif
bascule / **Enora Tournier** Collectif
bascule / **Aourell Zawadzka**
Collectif bascule / **Luc Gohin**
Acro danse / **Alma Hourriez**
Corde lisse / **Msgun Gezmu**
Iran Roue Cyr (Éthiopie) /
Oliver lambourne Trapèze
danse (Royaume-Uni) / **Andrea
Monterosso** Trapèze fixe (Italie)
/ **Roman Prado Diaz** Trapèze
ballant (Espagne) / **Maeva
Stuedler** Cerceau (Suisse) /
Hippolyte Zuber Acro danse

Photo © Milan Szytura

Réservez vos billets
à La Comète jusqu'au
26 janvier.

Dès le 29 janvier,
auprès du CNAC.

Et en ligne sur CNAC.FR
dès le 15 septembre.

Accompagnés par Frédéric Arsenault (fondateur de la Cie) et Alexandre Denis, les étudiant-es de première année du CNAC vont se glisser pendant quelques semaines dans les chaussons de *Face nord*, de la Cie Un loup pour l'homme, un spectacle créé en 2011.

À travers le choix d'une écriture faite de règles du jeu, *Face nord* est une tentative de retrouver dans l'homme l'innocence ludique de l'enfant, et par là, les prémices et les valeurs essentielles de notre quête acrobatique.

Sur piste, les acrobates s'avancent et mettent en jeu la puissance certaine et la force assurée de leurs corps vivants, dans l'exaltation masculine et sensuelle d'une forme de combativité. Leur cheminement est un parcours d'obstacles fait de jeux acrobatiques surprenants et ludiques dont ils-elles inventent sans cesse les règles. Marcher, courir, sauter, attraper, grimper, grimper encore, avancer toujours... Ces acrobates se mettent avec obstination à l'épreuve et relèvent avec plaisir les défis, nous emmenant en même temps que leurs corps aux limites de leur réalité physiologique et des lois de la physique. À l'issue d'un travail de plusieurs jours de transmission, les deux acrobates et les étudiant-es de première année proposeront une variation autour de l'écriture de *Face Nord*, en y mettant leur sensibilité, leur technique et leur énergie contagieuse.

CNAC Centre National
des Arts du Cirque



THÉÂTRE/MUSIQUE

MER JEU
14 + 15
20H30 20H30

FÉVRIER

DURÉE 1H10

Portrait de Ludmilla en Nina Simone

COMPAGNIE DU KAÏROS

AVEC **LUDMILLA DABO**
ET **DAVID LESCOT**

Photo © Tristan Jeanne-Valès

Production
Comédie de Caen,
Cie du Kaïros

Nina Simone, née dans une famille pauvre de Caroline du Nord, aurait pu devenir concertiste classique, mais elle était noire, et elle portera toute sa vie le deuil de ce destin bouché. Elle fut plus tard une figure de la lutte des droits civiques. Il y a en elle une double nature : mélancolique et combative, que l'on retrouve dans sa musique, où perce toujours le blues, même derrière l'engagement des hymnes.

Ce serait un portrait d'elle, comme un documentaire, un entretien. Parce que j'aime que l'on se raconte, et qu'on raconte l'histoire non pas en monologuant mais en répondant à des questions, dans un jeu d'allers-retours. J'aime les entretiens parce qu'on peut y faire passer des histoires de dimensions diverses, la grande et la petite, la collective et la personnelle.

Mais ce serait surtout un portrait musical, chanté, parce que les morceaux de Nina Simone sont autant de réponses aux événements de sa vie et de son siècle. Alors aux questions qu'on lui pose, elle répond tantôt en Nina Simone, tantôt en chanteuse, de toute façon c'est dans la même langue. Sur scène, une guitare. Et puis Ludmilla Dabo, comédienne et chanteuse.

•
David Lescot

•
Atelier théâtre

> SAM. 17 FÉV | DE 10H30 À 12H30

(voir p.105)

•
Rencontrez les artistes !

Bord de plateau à l'issue de la représentation du mercredi 14.



Laurent Bardainne et Tigre d'Eau Douce

JAZZ

MAR
20
20H30

FÉVRIER

DURÉE 1H20

HYMNE AU SOLEIL

Laurent Bardainne
saxophone ténor

Arnaud Roulin orgue Hammond

Sylvain Daniel basse

Philippe Gleizes batterie

Fade Beurel Bambi
percussions

-

Photo © Agnes Dherbeys

Aux commandes de son biplan, la carlingue de son avion personnalisée d'une peinture reproduisant le coup d'une patte à quatre griffes, Laurent Bardainne l'avait enfin retrouvé. Celui dont il avait perdu la trace à la faveur d'une escapade chimérique à travers plaines et forêts. Robe orange rayée de noir. Vif, rapide, bondissant. Dans l'immaculé doré du désert noyé de soleil, sa silhouette gracieuse se dessinait distinctement : le Tigre d'Eau Douce.

Laurent Bardainne fait partie de ces musiciens qui démontrent encore que la question du « genre musical » est dépassée. Il nous emmène dans une jungle riche de sons cuivrés et de grooves entraînants. Remarquablement entouré de « son tigre », du grain et de la pulsion de l'orgue Hammond, d'un quintet qui trace un trait d'union entre soul, afro et spiritual jazz, il évolue en souplesse au milieu de courants musicaux qui vont de la soul des années 70 à l'éthio-jazz, en passant par le jazz de Coltrane. Compère de Thomas de Pourquery, adepte d'une liberté exacerbée dans sa pratique du jazz, Laurent Bardainne aura à cœur de vous faire vibrer. Attention, ça va bouger !



THÉÂTRE

LUN MER
11 > 13

MARS

DURÉE 1H05

À PARTIR DE 9 ANS

Olympicorama

COMPAGNIE VERTICAL DETOUR

Le 400 mètres

Où il est question notamment du double stade, du premier et deuxième virages, de lignes, de sprint long, de finishes mémorables, de 4x400 renversant, de Leonidas de Rhodes, de la Loco de Waco et de Marie-Jo.

LUNDI 11 MARS
À 20H30

À LA COMÈTE



PASS
Olympique

Le sol, le parallèle et l'asymétrique

Où il sera question notamment d'agrès, de praticable et de barre, de prises d'élan, de diagonale, de saut et de réception, d'acrobaties avec rondade, flic-flac, salto, double salto et triple salto, vrille et double vrille, grand-écart et enroulé, ciseaux et cercle, arrêt, équilibre, suspension, équerre, soleil, bascule, lâcher, envol, sans oublier le dix parfait de Nadia Comaneci, avec en plus quelques anneaux, une poutre et un cheval (avec arçons et sans arçons) et pourquoi pas des ballons, cerceaux, cordes, massues et quelques rubans.

MARDI 12 MARS
À 20H30

À HAUSSIMONT AU
COMPLEXE SPORTIF



PASS
Olympique

Le handball

Où il sera question notamment d'un ballon, joué à la main, dans une aire de jeu, avec des lignes, des zones, deux buts et deux équipes de 7 joueurs/joueuses qui s'affrontent, afin de défendre et marquer des buts justement, en utilisant pour ce faire différentes techniques qu'il nous faudra analyser, dont par exemple - et non-exhaustivement - le tir dans le dos, le tir à la hanche, le chabala, le kung-fu, la roucoulette, le schwenker et la Yago.

MERCREDI 13 MARS
À 20H30

À SUIPPES AU
COMPLEXE CULTUREL



PASS
Olympique

DE ET AVEC **FRÉDÉRIC FERRER**

Recherchiste et dramaturge
Clarice Boyriven
Régie générale **Paco Galan**

Production Vertical Détour
Coproduction La Villette, Paris (75)
dans le cadre du programme de soutien à la création Initiatives d'Artistes.

Autre soutien pour l'Épreuve 5 : l'Espace Malraux, Scène nationale de Chambéry et de la Savoie, Dans le cadre du projet Corpo Links Cluster programme de coopération Territoriale Transfrontalière INTERREG V A -France - Italie (ALCOTRA).

Nous avons accueilli Vertical Détour avec *Borderline(s) investigation #1 et #2* en 2021 et 2022. Cette saison, la compagnie se lance à l'assaut des Jeux Olympiques, toujours à travers des spectacles-conférences décalés et humoristiques réalisés à partir de véritables sources documentaires.

C'est une entreprise artistique rigoureuse, appliquée et minutieuse d'analyse et de réflexions sur les différentes disciplines et épreuves des jeux olympiques, des origines à nos jours, dans leurs dimensions sportives bien sûr, mais aussi techniques, politiques, philosophiques, éthiques, culturelles, sociologiques, géographiques, économiques, anthropologiques, et j'en passe des mots en « iques ». Rien ne sera épargné à priori donc, et tout ce qui se prêtera à l'épreuve - précisément - fera l'objet d'investigations et d'explorations, aussi résolument documentées que possible inédites, par le regard que nous porterons sur ces dites épreuves.

Frédéric Ferrer

PASS Olympique

	30 €	3 spectacles
	20 €	2 spectacles

VEN
15
19H30

MARS

DURÉE 1H05

À PARTIR
DE 9 ANS

Comment je suis devenue Olivia

MAB COLLECTIF

TEXTE KEVIN KEISS

Jeu **Olivia Dalric**Piano **Célia Oneto Bensaid**Mise en scène **Alexandre Ethève**

Assistante à la mise en scène

Emilie Camacho

Chorégraphie

Jean-Claude Gallotta

Assistante à la chorégraphie

Mathilde Altaraz

Musiques

G. Gershwin - G. Letouvet -**W.A. Mozart - S. Prokofiev**

Création lumière

Victor Arancio

Réalisation costumes

Sabine Schlemmer

Photo © Lauren Pasche

Production MAB COLLECTIF
ARTS & SPECTACLES PRODUCTIONAvec le soutien de Groupe Emile
Dubois ; Cie Jean-Claude Gallotta ;
MC2, Grenoble ; Espace Sorano,
Vincennes ; TKM, Lausanne

Comment je suis devenue Olivia raconte la vie de la petite Olivia et de sa sœur Célia, toutes deux passionnées de comédies musicales, d'histoires d'amour et de bandes rivales.

Olivia est nulle en tout. Sauf en bavardage. Un jour, elle rencontre Louis-Tayeb, un garçon de sa classe au collège qui va lui révéler sa vocation. Sa vie va alors basculer.

De l'adolescence à aujourd'hui, les comédies musicales et *West Side Story* ont nourri le cheminement d'Olivia et de Célia dans la construction de leur identité. Bien des années après, les deux sœurs, devenues comédienne et pianiste professionnelles, se retrouvent autour d'un piano à queue et redessinent leur roman personnel. À travers les souvenirs éclatés de leur enfance, leurs blessures et leurs victoires, elles s'interrogent sur la construction de leur vocation artistique. De nombreux sujets seront évoqués dans ce spectacle qui mêle musique, théâtre et danse : le pouvoir de transformation de l'imaginaire, la force de la fratrie, les vertiges amoureux à l'âge des métamorphoses et des revendications égalitaires, mais aussi la puissance de résilience qui se cache dans l'art.



Alexandre Kantorow

ALEXANDRE KANTOROW
PIANO

PROGRAMME

Béla Bartók *Rhapsodie, Op. 1*

Franz Liszt

*Transzendente Etüde Nr. 12 in
h-Moll, « Chasse Neige »*

Franz Liszt

*Années de Pélerinage : 1^{ère}
année : Suisse S. 160 – 6. Vallée
d'Obermann*

Gabriel Fauré

Nocturne Nr. 6 in Des Dur, Op. 63

Sergei Rachmaninov

Sonate Nr. 1 in d Moll, Op. 28

J.S. Bach / J. Brahms

*Chaconne in d Moll,
für die linke Hand*

-

Photo © Sasha Gusov

Rencontre musicale

> SAM. 16 MARS | 14H

(+ d'info p.106)

La Comète a l'honneur d'accueillir le grand pianiste Alexandre Kantorow pour un récital exceptionnel à ne manquer sous aucun prétexte !

En 2019, à 22 ans, Alexandre Kantorow est le premier pianiste français à remporter la médaille d'or du Concours Tchaïkovski ainsi que le Grand Prix. Salué par la critique comme le « jeune tsar du piano » et la « réincarnation de Liszt », il a reçu de nombreux autres prix et est invité à se produire au plus haut niveau dans le monde entier. Depuis ses débuts à l'âge de 16 ans à la Folle Journée de Nantes, il a joué avec certains des plus grands chefs et orchestres du monde, parmi lesquels le Budapest Festival Orchestra et Ivan Fischer, l'Orchestre du Mariinski et Valery Gergiev ou encore l'Orchestre de l'Académie Santa Cecilia et Antonio Pappano. En récital, il se produit à la Philharmonie de Paris, au Queen Elizabeth Hall de Londres, au Carnegie Hall à New York ou encore au Konzerthaus de Berlin. Alexandre Kantorow est lauréat de la Fondation Safran et de la Banque Populaire, et a remporté en 2020 les Victoires de la Musique Classique dans deux catégories : Enregistrement de l'Année et Soliste Instrumental de l'Année. Il a étudié avec Pierre-Alain Volondat, Igor Lazko, Frank Braley et Rena Shereshevskaya.



DANSE

VEN
22
20H30

MARS

BELGIQUE /
FRANCE

COPRODUCTION

DURÉE 1H

Ne me touchez pas

LAURA BACHMAN

CONCEPT ET CHORÉGRAPHIE
LAURA BACHMAN

Créé et dansé avec
Marion Barbeau

Musique originale **Vincent Peirani, Michele Rabbia**

Création lumière **Éric Soyer**
Régie **Quentin Maes**

Costumes **Laura Bachman**
avec la complicité de **Marion Barbeau** et **Axelle Bachman**

Regard extérieur
Magali Caillet-Gajan

Conseil dramaturgique
Karthika Naïr

Musiciens **Vincent Peirani, Michele Rabbia**

Photo © Christophe Manquillet

Coproducteurs Les Halles de Schaarbeek Théâtre ; Sénart, Scène nationale ; La Comète, Scène nationale de Châlons-en-Champagne ; MC2 ; Grenoble, Scène nationale ; CCN de Belfort La Soufflerie ; Scène conventionnée de Rezé ; Les théâtres de la ville du Luxembourg La Fédération Wallonie Bruxelles

Avec le soutien de CalArts, California institute for the arts ; Les Gémeaux, Scène nationale de Sceaux ; Théâtre des Bouffes du Nord ; La Ménagerie de verre ; Tour à Plomb, centre culturel et sportif LA Dance Project Charleroi Danse ; La Villette

Production déléguée États d'esprit productions

Avant que notre quotidien ne soit bouleversé par la pandémie, la rencontre des peaux et des corps était une norme. Face à la prescription des contacts rapprochés, le toucher prend aujourd'hui une autre dimension et nous réalisons son importance. De ce constat, la chorégraphe Laura Bachman (repérée comme interprète d'Anne Teresa de Keersmaecker ou Benjamin Millepied) a imaginé une pièce où elle explore le toucher sous toutes ses formes : outil de découverte, de réconfort, de plaisir, de violence, de solidarité ou d'analyse. En duo avec la danseuse Marion Barbeau, elle rend visible le toucher, son absence, comme l'énergie qu'il crée entre deux corps. Elle évoque sa place dans nos cultures et nos sociétés. Cette conversation en mouvement, les deux danseuses la mènent aussi avec le musicien Vincent Peirani (accordéon) et en un trio dansé et joué, comme une invitation à voyager dans un monde où les corps conversent, se caressent, s'approchent et s'éloignent, se cherchent, se trouvent et se perdent, se méprennent ou s'entendent.



CIRQUE

LUN MAR
25 + 26
 20H30 20H30

MARS

RÉPUBLIQUE
 TCHÈQUE

DURÉE 1H10

Runners

CIRK LA PUTYKA

Avec **Viktor Černický / Jakub Slovák**
Aneta Bočková / Sabina Bočková Š
Šárka Říhová / Dora Sulženko Hošťová
Ethan Law / Marc Brilant
Terezie Kovalová / Veronika Linhartová
Jakub Ruschka / Jan Čtvrtník
Daniel Hajtl / Matěj Pohorský

Mise en scène, conception
Rostislav Novák Jr., Vít Neznal
 Chorégraphie
Dora Sulženko Hošťová
 Dramaturgie
Petr Erbes, Viktor Černický
 Scénographie **Pavla Kamanová**
 Costumes **NoN Grata, Mikuláš
 Brukner**

Musique **Jan Čtvrtník, Veronika
 Linhartová, Terezie Kovalová,
 Jakub Ruschka**

Création lumière **Jiří (Zewll)
 Maleňák**

Création sonore **Jan Sřěda**
 Technique **Daniel Hajtl, Matěj
 Pohorský, Oldřich Procházka**

Production **Pavel Uhřik**
 Soutien physio thérapeutique
Kateřina Mikynová

Running coach **Ian Adensam**

Vidéo **Jakub Jelen**

Graphisme Design **Les kanců**

Photo © Lukáš Břeba, Petr Chodura

Production Cirk La Putyka

Dans ce spectacle envoûtant mêlant danse enchantée, acrobaties impressionnantes et musique live originale, le Cirk La Putyka examine l'expérience du temps dans un monde qui exige que tout soit fait à la hâte.

« Nous courons plus quand les temps sont durs », cette citation de Christopher McDougall, issue de son livre *Born to run* a inspiré le Cirk La Putyka. Au cœur de la scénographie, un tapis roulant géant, tout à fait unique, se dresse comme métaphore centrale de notre relation au temps qui passe, au rythme effréné dans lequel nous vivons aujourd'hui. Quatre danseurs-circassiens et deux musiciens courent presque tout un marathon durant le spectacle, tout en exécutant leur chorégraphie puissante, leurs cascades à la roue Cyr, leurs acrobaties déconcertantes et en interprétant la musique en direct.

Au fil du temps, la compagnie basée à Prague a su créer son propre style : un cirque contemporain nouveau, multigenre et multiculturel, croisant l'acrobatie avec le théâtre, la danse et la musique. L'objectif de la compagnie est de créer des spectacles uniques mais aussi très personnels, brisant les préjugés et les frontières préconçues. Chaque artiste est invité à mettre une part de lui, de sa vision et de ses valeurs, dans la création. En 13 années d'existence, le Cirk La Putyka a créé plus de 30 spectacles, collaboré avec plus de 300 artistes de 25 nationalités et tourné dans 21 pays pour plus de 2000 représentations.

Zai Zai

COLLECTIF MENSUEL



CONCEPTION ET MISE EN SCÈNE
COLLECTIF MENSUEL

Écriture **Collectif Mensuel & Nicolas Ancion** d'après la BD **ZAI ZAI ZAI** de **Fabcaro**

Avec **Sandrine Bergot, Quentin Halloy, Baptiste Isaia, Philippe Lecrenier** et **Renaud Riga**

Scénographie **Claudine Maus**

Costumes **Mylène Fraszczak**

Montage photos **Juliette Achard**

Direction technique et création éclairage **Manu Deck**

Création sonore et régie son **Johann Spitz**

Régie video et lumière **Nicolas Gilson**

Création bruitages **Céline Bernard**

Photographies du roman **François-Xavier Cardon**

Infographie et retouches photo **Sebastien Isaia - Marie Durieux - Louise Ploderer - Adrien De Rudder - Nico Gilson - Arnaud Gurdal**

Attaché de production **Adrien De Rudder**

Photo © Véronique Vercheval

Production Une création du Collectif Mensuel en coproduction avec le Théâtre de Poche ; le Théâtre de Liège et DC&J Création.

Avec le soutien de la Fédération Wallonie-Bruxelles ; du Tax Shelter du gouvernement fédéral de Belgique et d'Inver Tax Shelter et d'Arsenic2.

Sous forme d'un road-movie absurde et délirant, *Zai Zai* raconte le parcours d'un quidam, qui, pour avoir oublié sa carte de fidélité du magasin (alors qu'elle était dans son autre pantalon), devient le sujet principal du récit médiatique et se retrouve tour à tour ennemi public n°1, symbole d'une liberté nouvelle, chouchou des médias, puis martyr pris au piège dans un jeu qui le dépasse.

Zai Zai dresse le portrait d'une société à bout de souffle, décervelée, où la médiatisation permanente et l'indignation stérile empêchent l'émergence d'une pensée, pas même critique, mais simplement indépendante, et propagent en continu un blabla informe d'un vide abyssal.

Zai Zai sera l'occasion pour le Collectif Mensuel, déjà accueilli à La Comète avec *Blockbuster* et *Sabordage*, de poursuivre son exploration d'un théâtre composite, décalé, surgi de la rencontre improbable entre le charme désuet du roman photo, l'énergie électrique du live, la liberté fantasque de la bande dessinée, la minutie du bruitage et le plaisir du jeu d'acteur, le tout mené sur un tempo d'enfer.

• **Rencontrez les artistes !**

Bords de plateau à l'issue des deux représentations.





Requiem

CHŒUR DE RADIO FRANCE / ENSEMBLE LES SIÈCLES

LES SIÈCLES, ENSEMBLE DE
SOLISTES SUR INSTRUMENTS
D'ÉPOQUE

CHŒUR DE RADIO FRANCE
DIRECTION LIONEL SOW

PROGRAMME

Arvo Pärt

Da pacem domine

Wolfgang Amadeus Mozart

Ave verum corpus - arrangement
Félix Roth

Wolfgang Amadeus Mozart

Requiem - Version de chambre,
arrangement Félix Roth

Photo © Christophe Abramowitz

C'est au cœur du Cirque historique que nous avons choisi de présenter ce concert en écho au *Requiem intime* du Quatuor Debussy de la saison dernière.

« Il y a chez Mozart des thèmes qu'on n'aimerait pas rencontrer au coin d'un bois » affirmait Reynaldo Hahn. On y songe en écoutant la *Requiem*, dont les gouffres et les sentiers escarpés inquièteraient si l'on n'y sentait en retour « le cœur brûlant, l'esprit droit, la pensée claire, le regard serein » décrits par George Sand. Précédée de l'*Ave Verum*, la messe des morts de Mozart est confiée à Lionel Sow, à la tête du Chœur de Radio France et d'une formation réduite (vents et contrebasse), pour une approche renouvelée du monument.

Une autre manière de faire résonner cette œuvre au combien mythique, où tout a été pensé pour que l'œuvre soit comme la mort elle-même : à la fois pathétique et terrifiante, calme et terrible. Écrite pour quatre solistes, un chœur et un orchestre symphonique, Mozart a retiré tous les instruments à vent aigus (flûte et hautbois), jugés trop joyeux, pour ne garder que le cor de basset, ancêtre de la clarinette, au timbre plus feutré. Grave et solennel, l'orchestre convient parfaitement à une messe des morts. L'écriture de Mozart est elle-même sobre, voire austère : pas d'effet brillant ni de grand solo virtuose. Le spectaculaire est ailleurs : le chœur a le devant de la scène et laisse éclater sa puissance.

•
Rencontre musicale

> SAM. 06 AVR. I 14H
(+ d'info p.106)

•
Atelier chorale

> SAM. 6 AVRIL I DE 10H30 À 12H30
(voir p.105)



THÉÂTRE

MAR MER

09 + 10

20H30 20H30

AVRIL

CRÉATION

Le mandat

NICOLAÏ ERDMAN / PATRICK PINEAU

TEXTE **NICOLAÏ ERDMAN**

Traduction **André Markowicz**

Dramaturgie **Magali Rigaiil**

Costumes **(en cours)**

Scénographie **(en cours)**

Mise en scène **Patrick Pineau**

Création lumières

Christian Pinaud

Création sonore **(en cours)**

Régie générale **Florent Fouquet**

Avec **François Caron, Ahmed**

Hammadi Chassin, Marc

Jeancourt, Aline Le Berre,

Djibril Mbaye, Nadine Moret,

Sylvie Orcier, Elliot Pineau-

Orcier, Yasmine Modestine,

Lauren Pineau-Orcier, Patrick

Pineau et 2 comédien.ne.s

supplémentaires

-
Photo © Vincent Descotils

-
Production déléguée Théâtre-Sénart,
Scène nationale

Production Théâtre-Sénart, Scène
nationale

Coproduction Les Célestins, Théâtre
de Lyon ; Espace Des Arts, Scène
nationale de Chalon-Sur-Saône ;
Maison de la Culture de Bourges ;
L'Azimut - Antony ; Châtenay-Malabry ;
Compagnie Pipò

Créé à Moscou par le metteur en scène Vsévolod Meyerhold en 1925, *Le Mandat* raconte l'histoire de la disparition d'une classe sociale sous la forme d'une farce. Sa force tragi-comique lui vaut les foudres des autorités soviétiques qui l'interdisent en 1930 et Nicolaï Erdman, ostracisé de la scène, sera arrêté. La pièce ne sera d'ailleurs jamais éditée de son vivant. Elle connaîtra les « gels » et « dégels » politiques de l'URSS avant de paraître dans une publication russe en 1987.

La pièce se déroule 7 ans après la chute du tsar. Deux familles tentent de conserver, de trouver leur place dans une société en mutation : les Goulatchkine et les Smetanitch. Une solution semble s'imposer à eux pour survivre dans ce monde où ils n'ont plus leur place : le mariage de la fille Smetanitch avec le fils Goulatchkine, Pavel Sergueïevitch, chargé d'entrer au parti et d'obtenir le mandat censé assurer la sécurité des deux familles.

Situations ubuesques et quiproquos vont alors s'enchaîner avec une énergie folle pour mieux dénoncer les deux sociétés qui s'affrontent sur fond de mépris de la population : le conservatisme de l'ordre ancien et la petite-bourgeoisie post-révolutionnaire.

• **Rencontrez les artistes !**

Bord de plateau à l'issue de la représentation du mardi 9.



Avec le soutien du conseil régional Grand Est, de la DRAC Grand Est, de la Ville De Metz, du Ministère de la culture du Grand Duché du Luxembourg et le soutien spécifique de la SPEDIDAM et de l'AMLI - réseau Batigère.

La compagnie Pardès rimonim est conventionnée par la DRAC Grand Est et la Ville de Metz. Elle bénéficie d'un soutien triennal de la Région Grand Est pour une résidence artistique et culturelle avec le NEST - CDN de Thionville et le Nouveau Relax - Scène conventionnée de Chaumont.

THÉÂTRE

MER JEU
17 + 18
20H30 20H30

AVRIL

DURÉE 1H15

Après les ruines

COMPAGNIE PARDÈS RIMONIM

ÉCRITURE ET MISE EN SCÈNE
BERTRAND SINAPI

Dramaturgie **Amandine Truffy** et
Emmanuel Breton

Jeu et manipulation **Amandine Truffy, Katharina Bihler**
et **Bryan Polach**

Musique live
(en cours)

Captation et dispositif sonore
Lionel Marchetti

Traitement électroacoustique et
contrebasse **Stefan Scheib**

Création lumières
Clément Bonnin

Dispositif scénique et régie
Matthieu Pellerin

Production **Inès Kaffel** et
Alexandre Vitale

Remerciements à **Wejdan Nassif**
et tous les participants de l'atelier
El Warsha

Photo © Bertrand Sinapi

Une production COMPAGNIE PARDÈS
RIMONIM

En coproduction avec le réseau européen Bérénice comprenant le Festival Passages de Metz, la Cité musicale de Metz (Fr), le Théâtre de Liège (Bel), le Trier Theater (De) et l'association Chudosnick Surnergia d'Eupen (Bel), avec le Théâtre Ici&Là de Mancieulles (Fr), la KulturFabrik d'Esch-sur-Alzette (Lux) et Scènes et Territoires en Lorraine (Fr).

Depuis nos territoires, comme du fond de la caverne de Platon, nous devinons le reste du monde. Savoir la misère par les images qu'on en voit dans la lucarne de son poste de télévision reste une de ces ombres. La présence ici de ceux qui ont été contraints de partir est comme une preuve de la réalité de ces faits. Les témoignages affluent, abondent, se ressemblent. Nous les avons entendus. Ils nous montrent ce à quoi chacun est capable de survivre. Qu'est-ce que tout cela bouscule en nous et fait remonter de nos histoires ? Que révèlent-ils de notre identité nationale et européenne ?

Pour ne pas tenir les « exilés » d'un côté et « nous » de l'autre, la compagnie théâtrale Pardès Rimonim est allée à la rencontre de réfugiés, de travailleurs sociaux et de gens croisés au hasard des rues pour parler d'exil, d'asile et de frontières, tant géographiques que mentales. À la croisée du théâtre documentaire et de l'expérience musicale et visuelle, dans une simplicité nue et sensible, l'équipe artistique issue d'Allemagne, du Luxembourg et de France, nous transmet ce que ces rencontres ont créé chez eux. Une conversation entre le réel et la fiction, la grande histoire et le mythe, l'œuvre et le public.

Rencontrez les artistes !

Bord de plateau à l'issue de la représentation du mercredi 17.



MUSIQUE

SAM
20
20H30

AVRIL
LUXEMBOURG

DURÉE 1H10
+ ENTRACTE

Luxembourg Philharmonic

DIRECTION WAYNE MARSHALL

ORCHESTRE PHILHARMONIQUE DU
LUXEMBOURG

Wayne Marshall direction, piano

PROGRAMME

George Gershwin *Rhapsody in
Blue*

Leonard Bernstein *Symphonic
Suite from On the Waterfront*

Duke Ellington *Harlem*

George Gershwin *An American
in Paris*

Soirée américaine ! L'incomparable chef britannique Wayne Marshall vous donne rendez-vous pour une soirée mettant à l'honneur les plus célèbres compositeurs américains. Il se met au piano pour entraîner cuivres, percussions... dans un dialogue endiablé, où les œuvres des plus célèbres compositeurs américains swingent à un rythme d'enfer. Le chef orchestre un « bœuf » sur la scène de La Comète, accompagné par l'Orchestre Philharmonique du Luxembourg.

Georges Gershwin compose à 26 ans *Rhapsody in Blue* qui le rendra célèbre par son caractère original : un mélange de musique classique et de jazz. Gershwin jonglera toute sa vie entre ces deux genres. Mais c'est avec *An American in Paris*, sorte de carnet de voyage musical parisien, que le compositeur passe à la postérité avec cette pièce qu'il considérait comme la plus moderne de ses œuvres.

Nous poursuivrons avec Leonard Bernstein et *Symphonic Suite On the Waterfront*, film culte de Elia Kazan avec Marlon Brando qui remporta plusieurs Oscars et pour lequel Bernstein fut lui-même nommé plusieurs fois.

Enfin avec *Harlem* de Duke Ellington, c'est le cœur du répertoire du jazz qui est mit à l'honneur.

Une soirée aux couleurs du jazz et de la comédie musicale.

Rencontre musicale

> SAM. 20 AVR. I 14H

(+ d'info p.106)

Le Théorème du pissenlit

YANN VERBURGH / OLIVIER LETELLIER

DE YANN VERBURGH

Mise en scène **Olivier Letellier**

Avec **Fiona Chauvin, Anton Euzenat, Perrine Livache, Alexandre Prince, Antoine Prud'homme de la Boussinière** et la voix de **Marion Lubat**

Assistante à la mise en scène
Marion Lubat

Création lumières
Jean-Christophe Planchenault

Création sonore **Antoine Prost**

Assistant son
Haldan De Vulpillières

Scénographie-accessoiriste
Cerise Guyon

Conseiller artistique
Thierry Thieû Niang

Accessoiriste, régisseuse plateau
Elvire Tapie

Costumes **Augustin Rolland**

Régie générale **Célio Menard**

Régisseurs lumière
en alternance **Arthur Michel, Jean-Christophe Planchenault**

Régisseurs son en alternance
Haldan De Vulpillières, Célio Menard, Arnaud Olivier

Régisseurs plateau
en alternance

Brahim Achhal, Elvire Tapie

-
Photo © Christophe Raynaud
de Lage

-
Production Les Tréteaux de France,
Centre dramatique national itinérant

« Imagine ! ». Au Pays-de-la-Fabrique-des-Objets-du-Monde, Tao et Li-Na habitent le village du rocher. Leurs parents partis travailler à la ville, les deux enfants vivent avec les anciens et s'amuse, livrés à eux-mêmes et libres de leurs jeux. Mais le jour de ses 13 ans, Tao doit quitter le village. Désespérée, Li-Na part sur les traces de son ami et, au terme d'un périlleux voyage, le retrouve, épuisé par l'usine. Elle rejoint la chaîne et rencontre d'autres gamins, tout comme lui, éteints. Pour dénoncer le travail illégal des enfants, Li-Na commet la plus fantasque des insurrections.

Inspiré de l'univers des films d'animation de Hayao Miyazaki, *Le Théorème du pissenlit* prend la forme d'un conte populaire qui dénonce avec justesse et émotion la question du travail illégal des enfants. Avec pour outil de désobéissance l'imagination face à une autorité injuste et liberticide, Olivier Letellier et Yann Verburgh sont convaincus qu'un geste poétique peut engendrer d'incroyables conséquences politiques. Ils créent un spectacle fantastique et sensible, à découvrir en tribu, une ode à la vie, à l'espoir et à la liberté !

Coproductions Le Théâtre de la Ville - Paris ; La Filature, Scène nationale ; Espace des Arts, Scène Nationale de Chalon sur Saône ; Le Grand T, théâtre de Loire-Atlantique ; Théâtre de la Manufacture CDN Nancy Lorraine ; Le Quai CDN Angers Pays de la Loire ; La Maison des Arts de Créteil ; Le Grand Bleu - Scène conventionnée d'intérêt national « Art, enfance et Jeunesse » ; Ville de Fontenay-sous-Bois ; Théâtre de Sartrouville et des Yvelines-CDN ; Le Canal Théâtre du Pays de Redon, Scène conventionnée d'intérêt National art et création pour le Théâtre ; L'Équinoxe - Scène nationale de Châteauroux ; Théâtre de Lorient - Centre dramatique national ; Compagnie Le Théâtre du Phare

Accueil en résidence Scène nationale du Sud-Aquitain

Avec le soutien du Théâtre de l'Arsenal de Val-de-Reuil - Scène conventionnée d'intérêt national « art et création pour la danse » et du Domaine du Mans (Vitrac-sur-Montane)



DANSE

LUN MAR
13+14
20H30 20H30

MAI
PAYS-BAS

DURÉE 1H16
+ ENTRACTE

Nederlands Dans Theater

(NDT 2)

MINUS 16

Chorégraphie **Ohad Naharin**
Musique **Dean Martin, Laurindo Almeida et The Bossa Nova All-Stars, Rinky Dinks, Don Swan and His Orchestra, Luis Oliveira and his Bandalua Boys, Jackie Davis, Dick Dale, The Tractor's Revenge, Marusha, Asia 2001, Chopin**

Lumières **Bambi** (revu par **Ohad Naharin**)

Répétiteur **Lydia Bustinduy, Ander Zabala**

TEN DUETS ON A THEME OF RESCUE

Chorégraphie **Crystal Pite**
Répétiteur **Cindy Salgado**

Musique **Cliff Martinez**
Lumières **Jim French**

Costumes **Linda Chow**
Répétiteur **Lydia Bustinduy, Ander Zabala**

BEDTIME STORY

Chorégraphie **Nadav Zelner**
Assistants répétiteur **Lydia Bustinduy, Francesca Caroti, Ander Zabala**

Musique **Andre Hajj** et **Ensemble, Ez-zouhour, Al Ajaleh, Mohammed Abdu**

Lumières **Tom Visser**
Costumes **Maor Zabar**
Monteur son **Matan Onyameh**

Photo © Rahi Rezvani

Le Nederlands Dans Theater, formation contemporaine reconnue en Europe et dans le monde entier, propose ici trois œuvres de trois chorégraphes différent.e.s. Un programme riche et représentatif de la jeunesse, du dynamisme et du travail de cette compagnie pour le développement de la danse contemporaine.

Nous retrouvons Crystal Pite, chorégraphe canadienne dont on avait admiré *The Statement* la saison dernière lors de la venue de Ballet BC. Dans *Ten Duets on a Theme of Rescue*, elle évoque le « sauvetage » sous différentes formes et laisse les corps produire des images et nous raconter des histoires multiples.

Pour *Minus 16*, le chorégraphe Ohad Naharin, directeur artistique de la Batsheva Dance Company, puise dans ses œuvres antérieures et crée une pièce chorale percutante pour 15 danseur.se.s sur une compilation musicale de cha-cha, de mambo et de musique traditionnelle israélienne.

Enfin, avec *Bedtime story*, Nadav Zelner évoque ce moment entre le sommeil et la conscience, ce moment où naissent les rêves. Sur une musique inspirée de ses racines tunisiennes, il explore notre relation à la mémoire, au réel, à la peur et nous invite à renouer avec l'enfant qui sommeille en nous, celui qui n'a pas peur, celui qui sait que les rêves peuvent devenir réalité.



Mazahni

KINAN AZMEH / JEAN-CHRISTOPHE MAILLARD
VINCENT PEIRANI

Kinan Azmeh
Clarinette

Jean-Christophe Maillard
Saz bass

Vincent Peirani
Accordéon

Photos

© Banner Bigger © Frank Siemers
© Liudmila Jeremies

Mazahni réunit trois grands artistes, virtuoses chacun de leur instrument, mais également compositeurs aux influences multiples. Un trio surprenant, mais d'une telle évidence !

La Comète est toujours heureuse de l'accueillir accompagné de ses nouvelles rencontres, de ses nouveaux projets. C'est en 2022, à New-York, que Vincent Peirani rencontre Kinan Azmeh. Sur la petite scène du Rizzoli Bookstore, ils improvisent une musique dont la fluidité les amène à comprendre qu'une future collaboration est si évidente qu'elle en devient indispensable. Jean-Christophe Maillard, témoin de cette improvisation spontanée, a su lui aussi en apprécier la qualité. L'idée d'un projet commun est née.

À travers cette collaboration, les trois artistes se donnent l'opportunité de croiser le Saz bass de Jean-Christophe, imprégné de sa culture caribéenne et du rock avec la clarinette classique, mais pas seulement, de Kinan, portant en lui toute une tradition de la musique du Moyen-Orient, et l'accordéon globe-trotter de Vincent, qui a déjà voyagé aux quatre coins du monde.

Ce trio atypique de musiciens-compositeurs propose un champ de « jeu » très vaste et riche de part la variété de leurs instruments de prédilection. *Mazahni* (qui signifie conscient en arabe) nous donne une large palette de sonorités qui crée une unité inattendue mais cohérente. La curiosité de chacun et l'expérience acquise dans les différents milieux musicaux au fil des années laissent entrevoir une infinité de possibilités tant au niveau de l'orchestration que de la musique à proprement parler.



DANSE

MER 29 + 30
20H30 20H30

MAI
AUSTRALIE
DURÉE 1H

Manifesto

COMPAGNIE STEPHANIE LAKE

CHORÉGRAPHE **STEPHANIE LAKE**

Compositeur **Robin Fox**

Concepteur des éclairages
Bosco Shaw

Concepteur des costumes
Paula Levis

Décorateur **Charles Davis**

Directeur de production
Emily O'Brien

Productrice associée
Beth Raywood Cross

Associée à l'éclairage
Rachel Lee

Ingénieur du son
James Wilkinson

Créateur de costumes
Fiona Holley

Producteur consultant
Vivia Hickman

Danseurs.euses **Samantha Hines,
Marni Green, Melissa Pham,
Harrison Ritchie-Jones, Robert
Tinning, Josie Weise, Kimball
Wong, Jack Ziesing, Rachel
Coulson**

Batteurs.euses **Nat Grant, Robbie
Avenaim, Rama Parwata, Alex
Roper, Alon Ilisar, Maria Moles,
Tina Nguyen, Rohan Rebeiro,
Jen Tait**

Photo © Roy Van der Vegt

Manifesto est une « bouffée d'optimisme » explosive qui met en scène neuf danseurs et neuf batteurs sur neuf batteries, devant un immense rideau de velours rouge luxuriant. Dans un concert de précision, ils déchaînent la rébellion, commandent l'obéissance, rayonnent l'émerveillement et font preuve de tendresse.

Danse et tambours, une association qui remonte à la nuit des temps... si vieille que l'on ne sait plus qui a été le premier. Stéphanie Lake reconstitue ce duo batteur/danseur dans une chorégraphie tout en fougue, où corps et musique s'affrontent ou fusionnent.

« Il y a quelque chose de primitif dans ce spectacle », déclare la chorégraphe Stephanie Lake, « il doit être expérimenté, non analysé ou intellectualisé ».

« Assister à la première de *Manifesto* donne moins l'impression de voir un spectacle que d'assister à un phénomène explosif, extatique et primal. »

•

IN DAILY

« *Manifesto* est un nouveau triomphe pour Lake, une œuvre parfaitement réalisée qui célèbre non seulement la relation entre la musique et la danse, mais aussi la joie d'être en vie. En ces temps de détresse, nous avons tous besoin d'une dose de l'optimisme de *Manifesto*. »

•

DANCE AUSTRALIA

•

Rencontrez les artistes !

Bord de plateau à l'issue de la représentation du mercredi 29.



Jeu ne pub lic

en
temps
scolaire

Jeune public en temps scolaire

Tout au long de l'année, nous proposons une programmation de séances scolaires pour les élèves de la maternelle à la 3^e. Nous vous accompagnons dans la découverte du spectacle vivant et la mise en œuvre de vos projets d'éducation artistique et culturelle.

INFORMATIONS

Tarif élève 5 euros

Gratuité pour les accompagnateurs et accompagnatrices dans la limite de :

- 1 pour 5 en maternelle
- 1 pour 12 en primaire
- 1 pour 15 en collège

RÉSERVATIONS

Vous pouvez réserver par mail en utilisant le bulletin de pré-réservation scolaire disponible sur notre site internet ou à l'accueil de La Comète.

> ldoquet@la-comete.fr

ACTIONS CULTURELLES

Rencontres avec les artistes, visites de La Comète et de ses coulisses, ateliers de pratique artistique, interventions en classe : mille et une choses sont à imaginer ensemble !

Écrivez-nous pour créer un projet riche de sens pour vos élèves.

THÉÂTRE / MARIONNETTE | 30 MIN

La Comète

LUN. 6 NOV. 9H, 10H30 & 14H15

MAR. 7 NOV. 10H & 14H15

MATERNELLE, CP



Compagnie Succursale 101

Océan est une invitation à découvrir les habitants du monde marin : créatures magiques et majestueuses, poissons, tortues, baleines... L'univers aquatique est vaste et onirique. C'est une source intarissable pour l'imaginaire, où mille histoires sont possibles. Ce spectacle propose une immersion dans l'immensité de l'océan grâce à l'utilisation de marionnettes, de théâtre d'ombre, de dessins et de vidéos.

Texte et mise en scène **Angélique Friant** / Assistant à la mise en scène **Sylvain Ménard** / Dessins **Stéphane Blanquet** / Création lumière et vidéo **Élise Boual** / Création sonore **Uriel Barthélémi** / Régie générale **Nicolas Poix** / Avec **Chiara Collet**

CIRQUE

Cirque historique

JEU. 30 NOV. ET JEU. 7 DÉC. 14H30

COLLÈGE



35^e promotion

Sur scène, douze artistes dévoileront leur vision du monde grâce à des numéros de trapèze, cerceau aérien, jonglage, roue Cyr, mât chinois, danse et acro danse. Cette jeune équipe est réunie sous la direction de Sophia Perez, elle-même voltigeuse et ancienne étudiante du CNAC, sortie de l'école en 2004. Sophia Perez propose un univers mêlant cirque, danse et récit. Les étudiant-e-s s'en empareront avec fantaisie et puissance.

Mise en scène **Sophia Perez**

À VOIR EN FAMILLE

DU MER. 29 NOV. AU DIM. 10 DÉC.

(voir p.33)

MUSIQUE/THÉÂTRE | 40 MIN

La Comète

LUN. 18 DÉC. 14H30
CM1, CM2, 6^{ÈME}, 5^{ÈME}



Compagnie Je garde le chien

Lorsqu'Anya, 12 ans, dévoile son désir d'écrire un opéra, la directrice de son école lui répond que les grandes compositrices, ça n'existe pas. Seulement pour Anya, la musique, c'est sa langue maternelle. C'est le violon de son père, le piano de sa mère, les chansons russes de son grand-père Vassia qui était chef d'orchestre à l'Opéra de Moscou. Refusant cette terrible injustice, Anya décide de s'enfermer dans sa chambre pour faire un opéra toute seule.

Mise en scène et scénographie **Claire Diterzi** / Texte et musique **Claire Diterzi** / Collaboration artistique **Kevin Keiss** / Régie générale **Jean-Paul Duché** en alternance avec **Thomas Delacroix** / Avec **Anaïs de Faria**, soprano

À VOIR EN FAMILLE
LUN. 18 DÉC. | 19H30
(voir p.41)

CIRQUE/MUSIQUE | 1H10

La Comète

VEN. 22 DÉC. 14H15
CM1, CM2, COLLÈGE



Collectif Petit travers et Quatuor Debussy

Dix jongleurs et jongleuses s'associent avec le Quatuor Debussy, un quatuor de musique classique habitué à tisser des ponts entre différentes pratiques artistiques. Les artistes parlent de leur rapport au jonglage et à la musique, à la façon dont leur pratique artistique permet à la fois la rencontre avec l'autre tout en renfermant sur soi, naviguant sans cesse entre émancipation et aliénation.

Jonglage et musique classique ouverte, vivante et créative seront au rendez-vous.

En co-réalisation avec le PALC

Écriture **Julien Clément, Nicolas Mathis** / Mise en scène **Nicolas Mathis** / Conception musicale **Christophe Collette** / Avec les musiciens du **Quatuor Debussy** et les jongleurs et jongleuses du **Collectif Petit Travers**.



À VOIR EN FAMILLE
LES 21 ET 22 DÉC. | 20H30
(voir p.43)

MAGIE | 1H | ILLUSIONS

La Comète

MAR. 16 JAN. 14H15
CE1, CE2, CM1



Compagnie Stupefy

« Mais où ça va, les choses, quand ça disparaît ? » a demandé un jour un petit garçon à Rémy Berthier et Matthieu Villatelle après une représentation.

Ces deux artistes sont illusionnistes. Sans se poser vraiment de questions, ils font apparaître et disparaître des objets. Face à cet enfant, ils ont eu l'intuition que cette question était fondamentale et qu'elle méritait tout un spectacle. Chacun ayant sa propre réponse, ils vont tenter de percer ce mystère sur scène.

Conception et interprétation **Rémy Berthier, Matthieu Villatelle** / Collaboration artistique **Didier Ruiz** / Scénographie **Kapitolina Tsvetkova-Plotnikova** / Création lumière **Yann Struillou** / Création son **Dylan Foldrin**

À VOIR EN FAMILLE
MAR. 16 JAN. | 19H30
(voir p.49)

DANSE/THÉÂTRE | 45 MIN

La Comète

VEN. 23 FÉV. 10H & 14H30
GS, CP, CE1, CE2



Compagnie La débordante

Abécédaire est une rencontre entre la langue des signes et la danse. Sur le plateau, une danseuse sourde, l'autre entendante. À chaque lettre, les deux danseuses vont exprimer un mot. L'une va le signer, l'autre va le danser. En partant de A jusqu'à Z, elles vont dérouler un alphabet corporel commun illustrant le lien qui les unit entre incompréhensions, quiproquos et histoire commune.

Chorégraphie **Héloïse Desfarges** / Danseuses **Thumette Léon, Perrine Gontié**

THÉÂTRE MUSICAL DANSÉ | 1H05

La Comète

JEU. 14 & VEN. 15 MARS | 14H15
CM1, CM2, COLLÈGE



MAB Collectif

Découvrez l'histoire de deux sœurs, Célia et Olivia, toutes deux passionnées de comédies musicales, d'histoires d'amour et de bandes rivales. Olivia est nulle en tout, sauf en bavardage. Un jour, elle rencontre un garçon passionné de théâtre. Elle prend alors conscience que sa capacité à parler lui permet de raconter des histoires.

Autour d'un piano à queue, les deux artistes se plongent dans leur enfance et racontent comment leur vocation artistique s'est construite.

Texte **Kevin Keiss** / Jeu **Olivia Dalric** / Piano **Célia Oneto Bensaid** / Mise en scène **Alexandre Ethève** / Chorégraphie **Jean-Claude Gallotta** / Musiques **G. Gershwin, G. Letouvet, W. A. Mozart, S. Prokofiev**

À VOIR EN FAMILLE
VEN. 15 MARS | 19H30
(voir p.67)

THÉÂTRE / MARIONNETTE | 1H

Salle Rive Gauche

JEU. 28 & VEN. 29 MARS | 10H & 14H15
CE2, CM1, CM2, 6^{ÈME}, 5^{ÈME}



Compagnie La poupée qui brûle

Hélios est un jeune garçon de huit ans pas comme les autres : il ne joue pas avec les enfants de sa classe, ne supporte pas qu'on le touche et est passionné par les nuages. Sa vie est réglée comme du papier à musique entre l'école, la maison et les rendez-vous chez son psychologue. Il ne supporte pas l'imprévu : un petit changement et tout s'arrête. Aujourd'hui, pour la première fois, sa maman part trois jours. Plongez dans une fable poétique illustrant un tournant dans la vie d'un petit garçon autiste Asperger.

Mise en scène **Yoann Pencilé** / Écriture **Pauline Thimonnier** / Jeu et manipulation **Kristina Dementeva** en alternance avec **Eve Bigotina, Antonin Lebrun, Yoann Pencilé** / Assistante à la mise en scène **Fanny Bouffort** / Œil extérieur manipulation **Hélène Barreau** / Construction des marionnettes **Antonin Lebrun, Juan Perez Escala** / Construction des costumes **Anna Le Reun, Cassandre Faes** / Construction de la scénographie et création lumières **Alexandre Musset** / Création son **Pierre Bernert**

• 98 •

THÉÂTRE | 1H

La Comète

MAR. 7 MAI | 14H30
CM2, COLLÈGE



Yann Verburgh / Olivier Letellier

Au Pays-de-la-Fabrique-des-Objets-du-Monde, Tao et Li-Na sont deux amis inséparables. Tout s'arrête le jour des 13 ans de Tao lorsque son père l'emmène à l'usine. Désespérée, Li-Na part sur les traces de son ami. Au terme d'un périlleux voyage, elle le retrouve, épuisé par le labeur. Elle rejoint la chaîne et rencontre d'autres enfants, tous éteints.

Pour dénoncer le travail illégal des enfants, Li-Na va commettre la plus fantasque des insurrections.

Avec **Fiona Chauvin, Anton Euzenat, Perrine Livache, Alexandre Prince, Antoine Prud'homme de la Boussinière**

À VOIR EN FAMILLE
MAR. 7 MAI | 19H30
(voir p.85)

• 99 •

Accompagner vos élèves

Le service éducatif

Tout au long de l'année, nous proposons une programmation de spectacles et de films ainsi que des actions de sensibilisation et d'éducation artistique.

L'équipe du service éducatif est formée aux particularités du jeune public afin d'accompagner chaque enfant et adolescent.e dans la découverte des arts du spectacle et l'acquisition de références artistiques et culturelles.

Chaque année, ce sont près de 28 000 élèves et étudiant.e.s qui fréquentent le Festival War on Screen, le théâtre et le cinéma de La Comète.

L'équipe du service éducatif est composée de :

Sarah Beaufof, responsable cinéma

Léa Doquet, chargée des relations avec le jeune public (spectacle vivant)

Pauline Gilot, référente scolaire War on Screen

Régine Gauthier, professeure missionnée par l'Éducation nationale 1^{er} degré

Pascal Vey, professeur missionné par l'Éducation nationale 2nd degré

Spectacle vivant

Le projet artistique globalisé 2nd degré

Ce dispositif d'éducation artistique en milieu scolaire permet à certains établissements de bénéficier gratuitement d'interventions artistiques en classe et de sorties au spectacle.

Ce projet rassemble différents établissements : les lycées Pierre Bayen et Frédéric Ozanam (Châlons-en-Champagne) ainsi que les collèges Pierre-Gilles de Gennes (Frignicourt), Louis Grignon (Fagnières), Louis Pasteur (Sermaize-les-Bains), Jean-Baptiste Drouet (Sainte-Menehould), Nicolas Appert et Saint-Étienne (Châlons-en-Champagne).

Le projet artistique globalisé 1^{er} degré

Petit frère du projet artistique globalisé 2nd degré, ce dispositif vise à amener des élèves de maternelle et élémentaire à comprendre le processus de création artistique à travers la pratique et la rencontre d'une œuvre théâtrale ou musicale. Sept écoles primaires en bénéficient cette saison : Mareuil-sur-Ay, Soudron, Nuisement-sur-Cooles, Vésigneul, Mourmelon-le-Grand, Les Tilleuls (Fagnières), Paul Lapie (Châlons-en-Champagne).

Résidence artistique en milieu scolaire

Chaque année, une résidence artistique est implantée dans un établissement scolaire. L'école primaire de Ville-sur-Tourbe bénéficie cette saison de trois semaines d'interventions artistiques in situ avec la Compagnie Succursale 101.

Partenariat avec le Collège Louis Grignon (Fagnières)

Soutien d'une classe à horaires aménagés théâtre.

Cinéma

La Comète accueille les dispositifs nationaux d'éducation à l'image de la maternelle au lycée (maternelle, école, collège et lycéens au cinéma). Nous proposons aussi des séances scolaires à la carte en fonction de l'actualité des sorties et des projets pédagogiques des professeur.e.s et enseignant.e.s.

Le cinéma La Comète est partenaire du Lycée Pierre Bayen de Châlons-en-Champagne pour les classes d'option et de spécialité cinéma. Tout au long de l'année scolaire, des ateliers, rencontres et projections sont mis en place à destination de ces élèves.



Fai- tes des plans

sur
La Comète

Visitez, rencontrez, participez

40^E ÉDITION

Journées Européennes du Patrimoine

SAM. 16 SEPT. 2023

Découvrez La Comète comme vous ne l'avez jamais vue et rencontrez les équipes spectacle et cinéma. Vous voulez savoir comment fonctionne une salle de spectacle, la programmation, l'accueil des artistes, ce qui se passe en coulisse ou en régie ? Nous sommes là pour vous dévoiler les mystères de La Comète.

Nous sommes également disponibles pour vous aiguiller dans vos choix de spectacles et vous donner un premier aperçu du programme de la 11^e édition de War on Screen.

-
Entrée libre de 10H à 13H

Visites guidées à 10H, 11H et 12H sur inscription :
earrachart@la-comete.fr
ou 03 26 69 50 86

-
ET AUSSI :

Tout au long de l'année, visite, gratuite sur simple demande pour tout groupe déjà constitué.

Rencontrez les artistes !

Vous souhaitez voir les artistes de plus près, partager une discussion, les interroger sur leurs méthodes de travail et découvrir les dessous de la mise en scène ? Venez échanger avec eux•elles à l'issue de la représentation.

- JEU. 19 OCT. | ELENA
- JEU. 16 NOV. | LA VIE EST UNE FÊTE
- MER. 29 NOV. | L'ÉTERNEL MARI
- MER. 14 FÉV. | PORTRAIT DE LUDMILLA EN NINA SIMONE
- MER. 3 + JEU. 4 AVR. | ZAĪ ZAĪ
- MAR. 9 AVR. | LE MANDAT
- MER. 17 AVR. | APRÈS LES RUINES
- MER. 29 MAI | MANIFESTO

-
Rencontres gratuites

Participez à un atelier !

Parce que la découverte et le plaisir du spectacle vivant passent également par le corps et la pratique, La Comète propose des ateliers de danse, théâtre, musique et magie, avec des artistes en lien avec les spectacles de la saison. Venez nous rejoindre seul•e, entre ami•e•s ou en famille pour découvrir ou approfondir une pratique artistique.

-
Ateliers gratuits, inscription obligatoire :
earrachart@la-comete.fr
ou 03 26 69 50 86

LUN. 20 NOV.
DE 18H À 20H
DANSE

Avec Anna Tierney, danseuse du spectacle *Pode Ser/C'est toi qu'on adore* chorégraphié par Leïla Ka.

Atelier ouvert à tous•tes à partir de 10 ans

MER. 20 DÉC.
DE 14H À 16H
JONGLAGE

Avec les jongleur•e•es du collectif Petit Travers du spectacle *Nos matins intérieurs*.

Atelier familial ouvert à tous•tes à partir de 10 ans

LUN. 5 FEV.
DE 18H À 20H
DANSE

Avec un•e danseur•se du spectacle *Bygones* par la Cie Out Innerspace.

Atelier ouvert à tous•tes à partir de 15 ans

SAM. 17 FEV.
DE 10H30 À 12H30
THÉÂTRE

« Comment devenir acteur de son histoire »
Avec Ludmilla Dabo, comédienne et chanteuse du spectacle *Portrait de Ludmilla en Nina Simone*.

Atelier ouvert à tous•tes à partir de 14 ans

SAM. 6 AVR.
DE 10H30 À 12H30
CHORALE

Avec Laure-Emmanuelle Dauvergne-Maireaux, professeure au Conservatoire à rayonnement communal Jean-Philippe Rameau de Châlons-en-Champagne. En lien avec le concert du Chœur de Radio France

Atelier ouvert à tous•tes à partir de 10 ans

+ JANVIER
ATELIERS MAGIE

Dans le cadre d'Illusions, informations à venir en décembre

Restez à l'affût, suivez-nous sur les réseaux sociaux, visitez notre site internet la-comete.fr et abonnez-vous à notre newsletter pour ne rien manquer de la vie du théâtre.



Approfondissez votre culture musicale

Montez sur scène

Des rencontres musicales sont organisées en lien avec certains concerts de la saison. Ces conférences d'une heure, présentées par Laure-Emmanuelle Dauvergne-Maireaux, professeure au Conservatoire de Châlons-en-Champagne, vous permettront d'appréhender les œuvres des plus grands compositeurs, que vous soyez amateur·rice éclairé·e ou novice.

Accueil et échange autour d'un café/thé.

SAM. 16 MARS | 14H

En lien avec le récital d'Alexandre Kantorow le 18 mars à 20h30

•

Programme : Bartok, Fauré, Rachmaninov, Liszt, Bach

SAM. 6 AVRIL | 14H

En lien avec le concert du Chœur de Radio France le 8 avril à 20h30

•

Programme : Mozart *Requiem* et *Ave verum corpus*, Arvo Pärt *Da pacem domine*

SAM. 20 AVRIL | 14H

En lien avec le concert du Luxembourg Philharmonic le 20 avril à 20h30

•

Programme : George Gershwin *Rhapsody in Blue* et *An American in Paris*, Leonard Bernstein *Symphonic Suite from On the Waterfront*, Duke Ellington *Harlem*

Rencontres gratuites sur inscription
earrachart@la-comete.fr ou 03 26 69 50 86

Recherche de figurant·e·s

La compagnie Les Chiens de Navarre recherche 10 figurant·e·s, hommes et femmes, pour les deux représentations de son spectacle *La Vie est une fête* jeudi 16 et vendredi 17 novembre 2023 à 20h30 à La Comète (page 27).

L'intrigue du spectacle se déroule aux urgences psychiatriques d'un hôpital. Les figurant·e·s devront être motivé·e·s, énergiques, fiables et à l'aise avec leurs corps. Ils·elles apparaîtront dans deux scènes du spectacle, figurant tantôt des danseur·se·s déchainé·e·s, tantôt des CRS ou des manifestant·e·s souhaitant en découdre (la sécurité de chacun·e est une priorité, aucun coup réel ne sera porté).

CONDITIONS :

- être âgé·e de 18 à 40 ans
- être disponible pour les répétitions et les deux représentations (jeudi 16/11 à partir de 14h et vendredi 17/11 à partir de 19h)
- ne pas être professionnel·le ni avoir participé à plus de 10 représentations professionnelles sur les 12 derniers mois, incluant les représentations pour *La Vie est une fête*
- aucune rémunération ne sera perçue
- repas organisés et pris en charge par La Comète
- costumes fournis

POUR CANDIDATER :

chiensdenavarre.figuration@gmail.com

Le nom de La Comète devra figurer dans l'objet du mail.

Dans le mail précisez vos nom, prénom, âge, taille, coordonnées téléphoniques et joignez une photo portrait et une photo en pied.

Si vous êtes sélectionné·e vous serez contacté·e directement par la compagnie.

Encourager l'accès et la découverte de la culture

La Comète travaille tout au long de la saison avec de nombreuses structures locales : établissements scolaires (1^{er}, 2nd degré et enseignement supérieur), structures culturelles, sociales, médicales, associations, etc, dans le but de faire découvrir la culture au plus grand nombre et de permettre un accès facilité aux lieux et événements culturels.

La Comète accueille ainsi des groupes sur des représentations de spectacles et des séances de cinéma et met en place parallèlement des actions culturelles à destination de ces publics : ateliers, rencontres avec des artistes, visites de La Comète...

Vous êtes responsable d'une structure culturelle, sociale et médicale ou d'une association. N'hésitez pas à nous contacter pour plus d'informations concernant les propositions de La Comète. Des projets sur mesure peuvent être imaginés pour correspondre à vos besoins spécifiques.

Contactez-nous pour construire ensemble un projet qui vous ressemble.

- **Emmanuelle Arrachart**, chargée des relations avec le public : earrachart@la-comete.fr
- **Léa Doquet**, chargée des relations avec le public (scolaire et jeune public) : ldoquet@la-comete.fr

PLACES SUSPENDUES

Toujours dans l'optique de permettre l'accès aux spectacles et au cinéma au plus grand nombre, La Comète a instauré le principe des places suspendues. Grâce à la générosité des spectateur·rice·s, qui donnent les places qu'ils·elles peuvent ne peuvent utiliser ou laissent une somme en caisse, des places sont créées et mises à disposition des publics n'ayant pas les moyens de payer leur entrée.

LA COMÈTE ACCUEILLE

- Le spectacle de fin d'année des élèves du Conservatoire à rayonnement communal « Jean-Philippe Rameau »
- Le spectacle de fin d'année des élèves de l'option cirque du Lycée Pierre Bayen
- Le spectacle des patients de l'Établissement de santé mentale de la Marne (EPSM) – **mardi 04 juin 2024** à 20h (tarif unique 5€, recettes entièrement reversées à l'association ICARE, billetterie à La Comète)

PARTENARIAT AVEC LA LIBRAIRIE DU MAU

En lien avec certains spectacles, la Librairie du Mau est présente à La Comète les soirs de représentation pour vous proposer le texte du spectacle et/ou des ouvrages en lien, du même auteur ou sur les mêmes thématiques.

MER. 29 + JEU. 30 NOV.

> *L'Éternel mari*

JEU. 1^{ER} + VEN. 2 FÉV.

> *Les Vagues*

MER. 3 + JEU. 4 AVR.

> *Zai Zai*

MAR. 9 + MER. 10 AVR.

> *Le Mandat*



Le Pass Comète

Vous êtes une collectivité, un comité d'entreprise, une association
le Pass Comète a été créé pour vous !

Qu'est-ce que c'est ?

Souscrit par une collectivité, un comité d'entreprise ou une association, le Pass Comète permet à tous ses habitant-e-s, salarié-e-s, membres, adhérent-e-s, de bénéficier du tarif réduit sur les spectacles et le cinéma tout au long de la saison.

Comment ça marche ?

Le Pass est souscrit en début de saison lors de la signature d'une convention de partenariat.

Montant pour les collectivités et comités d'entreprise : 150€

Montant pour les associations : 100€

Règlement en une fois, à la signature de la convention, par chèque ou virement. Le Pass est valable pour une saison, tout renouvellement implique un nouveau règlement.

Les avantages pour les bénéficiaires :

- **Spectacle vivant** : 16€ la place, au lieu de 26€ (hormis les spectacles à tarification unique ou particulière)
- **Cinéma** : 5,50€ la place, au lieu de 7,50€
- **Festival international de cinéma WoS** :
 - > 5€ la place, au lieu de 7,50€ (hormis les séances à tarification unique ou particulière)
 - > 18€ la carte 5 séances, au lieu de 25€
 - > 35€ le Pass Festival (donnant accès à l'ensemble des séances), au lieu de 50€
- Des avantages pour le-la responsable de la structure signataire : invitations aux événements, soirées spectacle et cocktail, rencontres avec les équipes de La Comète...
- Des éléments de communication fournis par La Comète tout au long de la saison pour informer les bénéficiaires : brochures de saison, programmes cinéma, programmes WoS, newsletters, dépliants bimensuel, affiches...

Ces tarifs sont valables pour la personne bénéficiaire et une personne qui l'accompagne.

La Comète est également à votre écoute pour organiser des événements pour vous et vos administré-e-s, salarié-e-s, membres. Nous pouvons imaginer et créer ensemble des projets sur mesure : accueil de groupes, visite de La Comète, rencontre ou atelier avec des artistes, mise à disposition d'espaces... N'hésitez pas à nous solliciter.

Emmanuelle Arrachart, chargée des relations avec le public : earrachart@la-comete.fr ou 03 26 69 50 86



Place aux
infos
pratiques

Nous contacter

LA COMÈTE SCÈNE NATIONALE

5 rue des Fripiers
51000 Châlons-en-Champagne

RENSEIGNEMENTS ET RÉSERVATIONS

03 26 69 50 99
billetterie@la-comete.fr
cinema@la-comete.fr
la-comete.fr

ADMINISTRATION 03 26 69 50 80

Les horaires d'ouverture

LA BILLETTERIE SPECTACLE

Du mardi au vendredi **13h > 18h30**
Les samedis **10h > 13h** (du 9 sept. au 23 déc.)

LES SOIRS DE SPECTACLE

Les samedis et lundis **dès 17h**
Les autres jours de la semaine **dès 19h15**

LE CINÉMA

Ouverture **30 min avant le début** de chaque séance. Retrouvez le programme des séances de cinéma sur le site ou en version papier à l'accueil.

BAR LA COMÈTE

Les soirs de spectacle, le bar est ouvert **dès 19h15** et à l'issue des représentations.

L'accueil des spectateurs.rices

Le placement en salle est libre. Les spectateurs.rices retardataires sont placés au moment jugé le plus opportun. Dans certains cas, l'accès à la salle est impossible une fois la représentation commencée.

PERSONNES EN SITUATION DE HANDICAP

Le soir du spectacle, présentez-vous à l'accueil et nous pourrons vous faire entrer quelques minutes avant l'entrée du public.

PERSONNES À MOBILITÉ RÉDUITE

La salle du théâtre et la salle cinéma sont équipées pour vous accueillir. Emplacements de stationnement juste devant La Comète réservés aux véhicules transportant des personnes à mobilité réduite.

Comment réserver ?

VOS BILLETS DE SPECTACLE

- **En ligne** sur le site de La Comète **la-comete.fr** dès le **jeudi 7 septembre**

Achetez vos billets et votre abonnement 24h/24, en toute sécurité et sans frais supplémentaires.

Le jour de la représentation, présentez-vous directement à l'entrée de la salle avec votre billet électronique téléchargé sur votre téléphone (ou imprimé sur une feuille A4). Au moment de l'achat, vous avez également la possibilité de choisir le retrait des billets au guichet.

- **À l'accueil de La Comète** du mardi au vendredi de 13h à 18h30 toute l'année et les samedis de 10h à 13h du 9 sept. au 23 déc.
- **Par téléphone** au 03 26 69 50 99 (billets à l'unité uniquement)
- **Par mail** : billetterie@la-comete.fr
- **Par correspondance** : envoyez votre réservation ou votre abonnement par courrier (accompagné de vos justificatifs) et joignez votre chèque à l'ordre de La Comète.

VOS BILLETS DE CINÉMA

- **Au guichet du Cinéma La Comète**, 30 minutes avant le début de la séance
- **En ligne** sur le site de La Comète (**la-comete.fr**)

Achetez vos billets pour les événements cinéma (ciné-débat, ciné-rencontre, avant-première, ciné-culte, ciné-apéro...) 24h/24, en toute sécurité et sans frais supplémentaires. Le jour de la séance, présentez-vous directement au guichet cinéma avec votre billet électronique téléchargé sur votre téléphone (ou imprimé sur une feuille A4).

RÈGLEMENT DES PLACES

- **Modes de paiement** : espèces, chèque, carte bancaire (par téléphone, au guichet et en ligne), chèques vacances, chèque culture, carte Jeun'Est, Pass Culture.
- **Vos réservations par téléphone** doivent être confirmées par un règlement sous 48h à l'accueil ou par correspondance. Au-delà, les places seront remises en vente.
Toute réservation effectuée moins d'une semaine avant la date du spectacle devra être réglée immédiatement. Munissez-vous des justificatifs demandés pour bénéficier d'un tarif réduit et retirer vos billets à l'accueil (pas d'envoi postal possible).
- Les billets ne peuvent être remboursés qu'en cas d'annulation d'un spectacle. Ils ne peuvent être échangés que dans le cadre des abonnements.
- **Pour tout envoi postal de billets**, une participation de 1€ vous sera demandée.
- Toute édition de **duplicata**, en cas de perte ou de vol de billets, sera facturée 1€ et uniquement sur présentation d'une pièce d'identité.

Nos tarifs

Spectacles

Tarifs valables pour tous les spectacles de la saison, à l'exception des spectacles à tarifs spéciaux ci-contre.

BILLET À L'UNITÉ	
Normal	26€
Réduit *	16€
Étudiant / - 30 ans	12€
Spécial **	7€

* **TARIF RÉDUIT** : + 65 ans, groupe à partir de 8 personnes, abonnés aux structures partenaires (Bords 2 Scènes, Vitry Le François ; Le Salmanazar, Épernay ; La Comédie ; Le Manège ; L'Opéra ; Saint-Ex, Reims ; Le Théâtre de la Madeleine, Troyes ; L'ACB, Bar-le-Duc ; Le Nouveau Relax, Chaumont, usager de la Sitac, accompagnateur d'un enfant de - 12 ans.

** **TARIF SPÉCIAL** : Demandeur d'emploi, bénéficiaire du RSA, personne en situation de handicap, enfant - 12 ans.

ABONNEMENTS (prix par billet)	
5 > 5 spectacles minimum	14€
10 > 10 spectacles minimum	12€
Jeune (- 30 ans) > 4 spectacles minimum	8€
Spécial ** > 4 spectacles minimum	6€

LE « JOKER » DANS LES ABONNEMENTS

Un billet peut être échangé pour le même spectacle à une autre date ou pour un tout autre spectacle de la saison.

L'échange doit être effectué par téléphone, par mail ou en billetterie, avant le spectacle à annuler (jusqu'à 20h30). Passé ce délai, les tickets non échangés ne pourront plus être remplacés par un autre spectacle.

- Abonnements 5, Jeune & Spécial : 1 joker
- Abonnement 10 spectacles : 3 jokers

ADHÉSION

Une formule plus souple, qui vous permet de choisir vos spectacles tout au long de la saison.

	TARIF DE LA CARTE	LA PLACE À
Adulte	20€	13€
Jeune - 30 ans	12€	8€

SPECTACLES À TARIFS SPÉCIAUX

ILLUSIONS : JADOO, ÇA DISPARAIT, CLOSE UP EN SCÈNE, L'ENFUMEUR
TARIF UNIQUE 10€ | ENFANT -12 ANS 7€

ORCHESTRE NATIONAL DE METZ GRAND EST, ALEXANDRE KANTOROW, REQUIEM, LUXEMBOURG PHILHARMONIC
+ 7€ pour tous les tarifs et abonnements

PASS SPECTACLE TÉLÉRAMA

HAROLD LOPEZ-NUSSA, ELENA
TARIF UNIQUE 10€ sur présentation du coupon Télérama

SPECTACLES HORS ABONNEMENT

REQUIEM POUR UNE REINE (BASILIQUE DE L'ÉPINE)
TARIF UNIQUE 20€ | 15€ POUR LES ABONNÉS

SPECTACLE DE FIN D'ÉTUDES DE LA 35^{ÈME} PROMOTION DU CNAC
TARIF NORMAL 16€ | RÉDUIT 11,50€ | JEUNE ET SPÉCIAL 7,50€

LES FAUVES (LE PALC)
TARIF NORMAL 14€ | RÉDUIT 10€ | GROUPE À PARTIR DE 8 PERSONNES 8€ | ENFANT -12 ANS 5€

FACE NORD
TARIF UNIQUE 7€ | GRATUIT POUR LES - 11 ANS

PASS-CIRQUE : En achetant simultanément vos billets pour ; *Les fauves* (PALC) / le Spectacle de fin d'études de la 35^{ème} promotion du CNAC et *Nos matins intérieurs* vous bénéficiez d'un tarif spécial de 30€ pour les 3 spectacles

Cinéma

Cinéma	
Normal	7,5€
Réduit *	5,5€
- 14 ans	4€
Carte 5 places (valable 1 an à partir de la date d'achat, sans limitation du nombre de place par séance)	27,5€
Carte 10 places (valable 1 an à partir de la date d'achat, sans limitation du nombre de place par séance)	50€
Groupe scolaire (en dehors des dispositifs école et cinéma, etc)	3,50€

* **TARIF RÉDUIT** : tous les jeudis, abonné et adhérent Comète, - 30 ans, étudiant, + 65 ans, demandeur d'emploi, bénéficiaire du RSA, personne en situation de handicap, usager de la Sitac

FESTIVAL DE CINÉMA WAR ON SCREEN
Infos et tarifs sur le site waronscreen.com

POUR LES COMITÉS D'ENTREPRISE ET LES ASSOCIATIONS

N'hésitez pas à prendre contact avec Emmanuelle Arrachart earrachart@la-comete.fr pour le spectacle vivant et Sarah Beaufol sbeaufol@la-comete.fr pour le cinéma. Possibilité de visiter La Comète et de bénéficier de tarifs avantageux.

Soutenez La Comète, devenez mécènes !

Vous souhaitez soutenir notre structure et faire vivre votre ville ? Véritable incubateur de projets et de rencontres, La Comète se veut être un réel lieu de vie travaillant à l'attractivité de notre territoire et au vivre-ensemble. Faire rayonner ensemble un ambitieux projet artistique et culturel accessible à tous, c'est la philosophie de notre politique de mécénat, engagée depuis 2005.

Particuliers

Vous bénéficiez d'une **réduction d'impôt sur le revenu égale à 66 % de leur montant** et d'une contrepartie qui ne peut excéder 25% du montant du don (dans la limite forfaitaire de 65€).

> LES AMIS

Un don de **260€** ne vous coûtera que **23€**

> LES DONATEURS

Un don de **500€** ne vous coûtera que **105€**

> LES BIENFAITEURS

Un don de **1000€** ne vous coûtera que **275€**

Entreprises

En associant votre image à La Comète, vous bénéficiez :

- > D'un régime fiscal attractif, avec une réduction d'impôt égale à 60 % du versement et de contreparties offertes dans la limite de 25 % du don.
- > D'un accueil personnalisé
- > D'un placement en salle pour votre groupe
- > D'une visibilité de votre entreprise sur la brochure et le site internet

En vous engageant à nos côtés, vous soutenez une structure inscrite dans son environnement local, porteuse d'une programmation éclectique.

Ensemble, nous développerons surtout une réflexion commune pour la structure, ses publics et le territoire.

Contact : Florence Violet
(fviolet@la-comete.fr ou
tél : 03 26 69 50 84)

DEUX FORMULES RIEN QUE POUR VOUS !

LES AMBASSADEURS	
<p>10 000 € (Coût réel 4 000 € après déduction fiscale)</p>	<p>5 000 € (Coût réel 2 000 € après déduction fiscale)</p>
<p>VOS SOIRÉES : 100 places à choisir parmi les spectacles de la saison. Mise à disposition d'un espace pour votre cocktail</p>	<p>VOS SOIRÉES : 50 places à choisir parmi les spectacles de la saison. Mise à disposition d'un espace pour votre cocktail</p>

Les partenaires

La Comète ne pourrait exister sans le concours constant et bienveillant des collectivités et pouvoirs publics qui l'accompagnent dans son développement.

La Comète est subventionnée et soutenue par :



LE MINISTÈRE DE LA CULTURE ET DE LA COMMUNICATION



LE CENTRE NATIONAL DU CINÉMA ET DE L'IMAGE ANIMÉE



LA RÉGION GRAND EST



LE CONSEIL DÉPARTEMENTAL DE LA MARNE



LA COMMUNAUTÉ D'AGGLOMÉRATION DE CHÂLONS-EN-CHAMPAGNE



LA VILLE DE CHÂLONS-EN-CHAMPAGNE.

Ancrée fortement dans son territoire La Comète se réjouit du soutien de ses partenaires privés :



GROUPE JVS



OPTIC 2000
JACOPIN Châlons-en-Champagne / Saint-Memmie



FCN/ EXPERTISE COMPTABLE ET COMMISSARIAT AUX COMPTES



LE JARDIN D'HIVER



LA MAISON DE CHAMPAGNE ROGER CLOSQUINET (VINAY)



CHAMPAGNE SANGER
AVIZE VITI CAMPUS LYCÉE VITICOLE DE LA CHAMPAGNE



LE RÉVEIL DE LA MARNE



LA BIOCOOP



RENAUD BEIX

La Comète remercie l'Hôtel du Pot d'Étain, l'Hôtel Le Renard, l'Hôtel Ibis, l'Hôtel d'Angleterre, l'Hôtel Pasteur, le Traiteur des Sacres, La maison de Marie-Caroline et Ternatal pour l'accueil des artistes et du public ainsi que tous les commerçants de Cités en Champagne, Reims, Épernay, Vitry-le-François qui diffusent ses supports de communication.

La Comète

La Comète - Scène nationale de Châlons-en-Champagne est une association loi 1901.

BUREAU DU CONSEIL D'ADMINISTRATION

Michel Orier PRÉSIDENT
Emmanuelle Guillaume VICE-PRÉSIDENTE
Sylvie Butin SECRÉTAIRE
Jessica Vauthier TRÉSORIÈRE
Stephan Menu-Guillemin TRÉSORIER ADJOINT

CONTACT

Direction dir@la-comete.fr
Billetterie billetterie@la-comete.fr
Cinéma cinema@la-comete.fr
Festival War on Screen info@waronscreen.com
Pour tous vos autres interlocuteurs
pnom@la-comete.fr

L'équipe

DIRECTION

Philippe Bachman DIRECTEUR GÉNÉRAL
ET ARTISTIQUE
Borja Sijtj DIRECTEUR PAR INTÉRIM
Florence Violet COLLABORATRICE DE DIRECTION

ADMINISTRATION ET PRODUCTION

Sabrina Jesson ADMINISTRATRICE GÉNÉRALE
Marie-France Frideres COMPTABLE
Jennifer Mariaux ATTACHÉE D'ADMINISTRATION

COMMUNICATION ET RELATIONS PUBLIQUES

Nadia Hmouche SECRÉTAIRE GÉNÉRALE
Emmanuelle Arrachart CHARGÉE DES RELATIONS
AVEC LE PUBLIC
Léa Doquet CHARGÉE DES RELATIONS
AVEC LE PUBLIC/SCOLAIRE ET JEUNE PUBLIC
Emmanuelle Fleau ACCUEIL DU PUBLIC
ET DES ARTISTES
Sylvain Martin RESPONSABLE COMMUNICATION
ET RELATIONS PRESSE
Cédric Millet AGENT D'ACCUEIL | SÉCURITÉ | BAR
Romane Traore APPRENTI GRAPHISTE
Mathilde Vacheron CHARGÉE DE L'ACCUEIL
ET DE LA BILLETTERIE
Régine Gauthier SERVICE ÉDUCATIF 1ER DEGRÉ
Pascal Vey SERVICE ÉDUCATIF 2ND DEGRÉ

TECHNIQUE

Boris Montaye DIRECTEUR TECHNIQUE
Julien Bernast RÉGISSEUR GÉNÉRAL
Philippe Galle RÉGISSEUR PLATEAU
Baptiste Nicoli RÉGISSEUR LUMIÈRE
Loïc Perrot RÉGISSEUR SON

Marie Ralot AGENT D'ENTRETIEN

CINÉMA

Sarah Beaufoi RESPONSABLE
DE LA PROGRAMMATION
Pauline Gilot CHARGÉE DE MISSION
Éric Audurier PROJECTIONNISTE
Maxime Michaut CHARGÉ DE L'ACCUEIL
ET DE LA BILLETTERIE

FESTIVAL WAR ON SCREEN

Philippe Bachman DÉLÉGUÉ GÉNÉRAL
ET ARTISTIQUE
Julie Maillard COORDINATRICE GÉNÉRALE
Pauline Gilot ASSISTANTE À LA COORDINATION
PROGRAMMATION
**Philippe Bachman, Sarah Beaufoi,
Hervé Bougon, Laura Koepfel, Antoine
Desrués, Audrey Grimaud (Agence Valeur
Absolue)** ATTACHÉ DE PRESSE

et la collaboration de toute l'équipe
de La Comète

ET AUSSI LES TECHNICIENS INTERMITTENTS QUI NOUS ACCOMPAGNENT...

François
Boisaubert, Johann Jeanson, Caroline Laporte,
Christine Martin, Nicolas Oudin, Laura Robinet,
Ryan Sauteur, Mathieu Seclet, Antoine Vacter,
Julien Verillon... pour les plus sollicité•e•s et
tant d'autres plus épisodiquement... ainsi que
les hôtes•ses de salle.

France 3 Grand Est partenaire de La Comète

La culture au coeur



Notes



LA COMÈTE
SCÈNE NATIONALE
Châlons - en - Champagne

Partagez votre Saison

#LACOMETE



LA-COMETE.FR